

# LASTEN JA NUORTEN HYVINVOINTISUUNNITELMA 2010 -2013

Jyväskylän kaupunki



<b>1</b>	<b>JOHDANTO JA LÄHTÖKOHDAT .....</b>	<b>5</b>
1.1	Lähtökohdat.....	5
1.2	Jatkotyöskentely, seuranta ja arviointi .....	5
<b>2</b>	<b>SUUNNITELMAN TOIMENPIDE-EHDOTUKSET .....</b>	<b>6</b>
2.1	Lasten- ja nuorten hyvinvointisuunnitelman yhteisiä tavoitteita ja toimintaehdotuksia.....	6
2.2	Lasten, nuorten ja perheiden palveluiden kehittämistyö sosiaali- ja perhepalveluissa.....	8
2.3	Lasten ja nuorten hyvinvointia edistäviä hankkeita ja kehittämistoimia.....	10
<b>3</b>	<b>LASTEN SUOJELUN KOKONAISUUS.....</b>	<b>11</b>
3.1	Lastensuojelun määrittelyä .....	11
3.2	Valtakunnallista ja alueellista lastensuojelun tilastotietoa .....	11
3.2.1	Lapsiväestön ikäryhmittäiset ennusteet .....	12
3.2.2	Lastensuojeluilmoitusten ja avohuollon asiakkaiden määrät .....	12
3.2.3	Kodin ulkopuolelle sijoitetut.....	14
3.2.4	Jälkihuollon piirissä olevat nuoret .....	17
<b>4</b>	<b>EHKÄISEVÄT PALVELUT LAPSILLE JA NUORILLE .....</b>	<b>18</b>
4.1	Neuvolatoiminta.....	18
4.2	Varhaiskasvatus .....	19
4.3	Koulu tukemassa lasten hyvinvointia.....	19
4.3.1	Oppilashuolto .....	20
4.3.2	Erytisopetuspalvelut .....	21
4.3.3	Erytiskoulut .....	21
4.4	Lasten ja nuorten terveydenhuollon erityispalvelut .....	22
4.4.1	Lasten puhe-, toiminta- ja fysioterapia sekä suun terveydenhuolto .....	22
4.4.2	Lasten ja nuorten erikoissairaanhoido .....	22
4.5	Kulttuuripalvelut.....	22
4.6	Liikuntapalvelut .....	23
4.7	Nuorisotyö .....	23
4.8	Muita lasten ja nuorten toimijoita .....	24
4.9	Maankäyttö ja alueiden suunnittelu .....	25
<b>5</b>	<b>EHKÄISEVÄT JA KORJAAVAT PALVELUT LAPSIPERHEILLE .....</b>	<b>26</b>
5.1	Aikuissosiaalityön ja perusturvan palvelut .....	26
5.2	Maahanmuuttajapalvelut .....	26

5.3	Perheneuvolan tarjoamat palvelut.....	27
5.4	Psykologipalvelut.....	27
5.5	Lapsiperheiden tilapäinen kotipalvelu ja neuvolan perhetyö.....	28
5.6	Päihde- ja mielenterveyspalvelut.....	28
5.7	Lapsioikeudellisen yksikön palvelut.....	29
5.8	Seurakunnan tarjoamat palvelut.....	29
<b>6</b>	<b>LASTENSUOJELUN PALVELUJÄRJESTELMÄ.....</b>	<b>29</b>
6.1	Lapsi- ja perhekohtainen lastensuojelu.....	29
6.2	Lasten ja perheiden palveluyksikkö 1.1.2010 alkaen.....	30
6.2.1	Lasten ja perheiden palveluyksikön organisaatio.....	30
6.2.2	Lastensuojelun sosiaalityö.....	31
6.2.3	Lapsiperheiden tukipalvelut.....	32
6.2.4	Erytispalvelut.....	32
6.2.5	Jyväskylän kaupungin nuorisokodit.....	33
<b>7</b>	<b>KOLMAS SEKTORI.....</b>	<b>33</b>
7.1	Kriisikeskus Mobile ja sosiaalipäivystys.....	34
7.2	Keski-Suomen ensi- ja turvakoti.....	34
7.3	Katulähetysten perhetyö.....	35
7.4	Lastensuojelujärjestöt yhteistyökumppaneina.....	35
<b>8</b>	<b>MUUT LASTENSUOJELUN ASIAANTUNTIJAT JA TOIMIJAT.....</b>	<b>36</b>
8.1	Lapsiasiaainvaltuutettu.....	36
8.2	Lastensuojelun moniammatillinen asiantuntijatyöryhmä.....	36
8.3	Konsultaatiomallit.....	37
<b>9</b>	<b>ASIAKKAIEN KOKEMUKSET JA TILASTOTIETOA.....</b>	<b>37</b>
9.1	Asiakkaiden kokemukset.....	37
9.2	Työllisyys ja työttömyys.....	38
9.3	Toimeentulotuki.....	40
9.3.1	Lapsiperheet.....	40
9.3.2	Nuoret aikuiset.....	41
9.4	Koulutus.....	41
	.....	41
9.5	Asuminen.....	42

<b>9.6</b>	<b>Terveys .....</b>	<b>43</b>
<b>9.7</b>	<b>Päivähoito .....</b>	<b>44</b>
<b>9.8</b>	<b>Muut tilastot.....</b>	<b>44</b>

# 1 Johdanto ja lähtökohdat

## 1.1 Lähtökohdat

Lasten ja nuorten hyvinvointisuunnitelman laatiminen perustuu 1.1.2008 voimaan tulleen Lastensuojelulain (417/2007) 12 pykälään, jossa kunnat veloitetaan laatimaan suunnitelma lasten ja nuorten hyvinvoinnin edistämiseksi sekä lastensuojelun järjestämiseksi ja kehittämiseksi. Lain mukaan kunnanvaltuusto hyväksyy suunnitelman sekä seuraa ja arvioi sen toteuttamista. Suunnitelma tarkistetaan vähintään kerran neljässä vuodessa. Lain mukaan suunnitelma on otettava huomioon kuntalain (365/1995) 65 pykälän mukaista talousarviota ja taloussuunnitelmaa laadittaessa.

Lasten ja nuorten hyvinvointisuunnitelman avulla kunnan luottamushenkilöt saavat kokonaisvaltaisen käsityksen lasten, nuorten ja lapsiperheiden kasvuoloista sekä resursseista, joita tarvitaan heidän hyvinvointinsa turvaamiseksi. Suunnitelman on tarkoitus ohjata konkreettisesti kunnan lasten, nuorten ja perheiden hyvinvointi- ja lastensuojelupolitiikkaa.

Suunnitelma sisältää tietoja

- lasten ja nuorten kasvuoloista
- lasten ja nuorten hyvinvointia edistävästä sekä ongelmia ehkäisevistä toimista ja palveluista
- lastensuojelun tarpeesta kunnassa
- lastensuojelulain mukaisten tehtävien hoitamiseksi käytettävissä olevasta palvelujärjestelmästä
- yhteistyön järjestämisestä eri toimijoiden välillä

Lasten ja nuorten hyvinvointisuunnitelmaa on valmisteltu eri palvelu- ja vastuualueiden, kolmannen sektorin, kaupunkiseurakunnan ja Keski-Suomen sairaanhoitopiirin edustajien yhteistyönä. Lasten ja perheiden hyvinvointipalveluiden kehittäminen Itä- ja Keski-Suomessa – hanke on tukenut työskentelyprosessia.

Luvussa 2 esitellään kootusti suunnitelmaan liittyvät keskeiset toimenpide-ehdotukset lasten ja nuorten hyvinvoinnin edistämiseksi sekä lastensuojelun järjestämiseksi. Luvussa 3 esitellään lasten suojelun kokonaisuus sekä valtakunnallista ja alueellista lastensuojelutietoa. Luvuissa 4 – 5 esitellään Jyväskylän kaupungin sosiaali- ja terveydenhuollon palvelujärjestelmiä, jotka liittyvät kiinteästi lasten ja nuorten hyvinvoinnin tukemiseen. Luvussa 6 esitellään lapsi- ja perhekohtaisen lastensuojelun järjestelmä. Lukuun 7 on koottu keskeisimpiä kolmannen sektorin toimijoita ja lukuun 8 alueella toimivia asiantuntijaryhmiä. Lukuun 9 on koottu asiakaskyselyistä asiakkaiden kokemuksia käyttämistään palveluista sekä tilastotietoa liittyen väestöön ja asiakkuuteen.

## 1.2 Jatkotyöskentely, seuranta ja arviointi

Suunnitelman konkreettisen toteuttamisohjelman laatiminen edellyttää monialaisen yhteistyöryhmän jatkotyöskentelyä. Monialainen yhteistyöryhmä valmistelee suunnitelman toteuttamisohjelman perusturvalautakunnalle helmikuussa 2010, jonka jälkeen suunnitelmakokonaisuus lähetetään kaupunginvaltuustolle hyväksyttäväksi

Monialainen yhteistyöryhmä myös seuraa ja arvioi suunnitelman toteuttamista sekä kokoaa lasten ja nuorten hyvinvointiin liittyvää tietoa.

Lasten- ja nuorten hyvinvointisuunnitelman seuranta ja arviointi ovat tärkeä osa kunnan toiminnan ohjauksen kokonaisprosessia.

Seurannan ja arvioinnin tehtävänä on:

1. hankkia suunnitelmallisesti palautetietoa siitä kuinka lapset ja nuoret voivat ja miten hyvinvointi on kehittynyt
2. käydä eri tavoin keskustelua ja arvioida yhdessä asioiden nykytilaa ja suunnitelman vaikutuksia siitä kuinka kasvuympäristö on kehittynyt

3. tukea päätöksentekoa ja johtamista kunnan toiminnan ja talouden suunnittelussa sekä toiminnan kehittämisessä
4. hyödyntää koottua tietoa toiminnan kehittämisestä ja suunnitelman tavoitteiden ja toimenpiteiden toteutumisesta
5. arvioida mitä voidaan muuttaa yhteisiin näkemyksiin perustuen esim. yhteistyötahojen kanssa palvelujen, työmenetelmien, palveluprosessin tai toimintamallien parantamiseksi
6. arvioida onko yhteiset resurssit kohdennettu oikein palvelutarpeeseen nähden
7. kartoittaa riskiolosuhteet ja niihin vaikuttaminen
8. seurata lasten ja nuorten hyvinvoinnin kannalta myönteisesti ja kielteisesti kehittyneet asiat
9. seurata ehkäisevään työhön tehtyjen panostusten vaikutusta koettuun hyvinvointiin ja korjaavien palveluiden kustannuksiin

## 2 Suunnitelman toimenpide-ehdotukset

Lasten ja nuorten hyvinvointi ja sen tukeminen on kaikkien kuntalaisten asia. Hyvinvointisuunnitelma korostaa eri toimijoiden yhteistä vastuuta lasten suojelusta. Tämä tarkoittaa mm. kasvu- ja elinympäristöjen suunnittelua hyvinvointia tukeväksi, laadukkaita peruspalveluita ja oikein kohdennettuja tukitoimia, varhaista puuttumista havaittuihin ongelmiin sekä toimivia palveluprosesseja. Kaikki lasten, nuorten ja perheiden kanssa työskentelevät tahot ottavat vastuun ehkäisevästä lastensuojelusta.

### 2.1 Lasten- ja nuorten hyvinvointisuunnitelman yhteisiä tavoitteita ja toimintaehdotuksia

Lasten ja nuorten hyvinvointisuunnitelman tavoitteet ja toimintaehdotukset on työstetty työpajoissa eri toimijoiden välisenä yhteistyönä. Tavoitteet ja toimintaehdotukset on esitetty ikäryhmittäin. Toimijoiden työpajassa tuotettiin toimintaehdotukset joiden aikataulutus ja vastuut määritellään yhteisellä jatkotyöskentelyllä.

0 – 6 vuotiaat	
<b>Lapsi saa tarpeeksi hoivaa ja huolenpitoa</b>	<ul style="list-style-type: none"> <li>• Tuotetaan alueellisia palveluita perheille</li> <li>• Annetaan kotiin konkreettista tukea esim. tuetaan kodinhoitotaitoja</li> <li>• Resurssoidaan riittävästi aikaa kohtaamiseen</li> <li>• Järjestetään erilaisia vertaisryhmiä ja kohtaamispaikkoja kuntalaisille</li> </ul>
<b>Lapsen ongelma tunnistetaan Lapsi saa olla lapsi</b>	<ul style="list-style-type: none"> <li>• Rekrytoidaan ammattitaitoista henkilökuntaa</li> <li>• Järjestetään yhteisiä foorumeita toimijoiden kesken</li> <li>• Järjestetään yhteistä koulutusta toimijoille</li> <li>• Muodostetaan uudenlaisia palvelurakenteita toimijoiden kesken</li> <li>• Organisoitetaan toimiva viestintäkanava</li> </ul>
<b>Lapsella on riittävästi pysyviä sosiaalisia kontakteja</b>	<ul style="list-style-type: none"> <li>• Kartoitetaan olemassa olevat palvelut</li> <li>• Verrataan palvelutarpeeseen</li> <li>• Sovitaan yhteisesti resurssien käytöstä</li> <li>• Laaditaan yhteisiä palvelutiedotteita asiakkaille</li> </ul>

7 – 12 vuotiaat	
Lapsella on oikeus lapsuuteen Lapsen ääni tulee kuulluksi	<ul style="list-style-type: none"> <li>• Tuetaan vanhemmuutta</li> <li>• Huomioidaan kaikissa palveluissa ja suunnitteluissa lapsinäkökulma</li> <li>• Kuullaan lapsen tarpeita "eritasoisesti"</li> <li>• Mahdollistetaan joustava koulun aloittamisikä</li> <li>• Integroidaan erityistuki "normaaleihin" ryhmiin</li> <li>• Valmistetaan opiskelijoiden psyykkinen tuki(psykoterapia, fyysinen tuki koulussa)</li> </ul>
Lapsi saa tarvitsemaansa erityistukea	
Kaikilla lapsilla on tasavertaiset mahdollisuudet leikkiin, kavereihin ja harrastamiseen	<ul style="list-style-type: none"> <li>• Suunnitellaan harrastukset koulupäivän sisälle</li> <li>• Järjestetään kerhotoimintaa kouluissa</li> <li>• Tiedotetaan kerhoista/toiminnoista asuinalueiden ilmoitustauluilla</li> <li>• Tiedotetaan kerhoista/toiminnoista Nuorten Laturissa</li> <li>• Lisätään vanhempien välistä yhteistoimintaa</li> </ul>
Aikuinen on läsnä	<ul style="list-style-type: none"> <li>• Tuetaan yhteisöllisyyttä</li> <li>• Tuetaan eri asuinalueiden yhteistoimintaa</li> </ul>

13 – 17 vuotiaat	
Nuorella on välineitä häneen kohdistuneita paineita	<ul style="list-style-type: none"> <li>• Kehitetään kodin ja koulun välistä yhteistyötä</li> <li>• Tuetaan aikuisia opiskelemaan sosiaalista mediaa</li> <li>• Koulutetaan henkilöstöä käyttämään sosiaalista mediaa</li> <li>• Haetaan rahoitusta sosiaalisen median hankkeeseen</li> <li>• Käytetään Wilmaa aktiivisesti</li> </ul>
Nuoren elämässä on joku aikuinen jolle puhua	<ul style="list-style-type: none"> <li>• Käynnistetään selvitys yhteistyössä Soten ja nuorison kanssa</li> <li>• Suunnitellaan ja toteutetaan Jyväskylän "happohotelli"</li> <li>• Kehitetään matalan kynnyksen nuorisotiloja</li> <li>• Kehitetään matalan kynnyksen moniammatillisia palveluita</li> <li>• Kehitetään sähköisiä palveluita</li> </ul>
Nuori kokee olevansa osallinen	<ul style="list-style-type: none"> <li>• Vakiinnutetaan Lastenparlamentti- ja Nuorisovaltuusto-toiminnot</li> <li>• Huomioidaan ehdotukset päätöksenteossa, sitoutetaan henkilöstö ja luottamushenkilöt sekä varmistetaan riittävä tiedottaminen</li> <li>• Sisällytetään jatkossa talousarvioon</li> <li>• Hyödynnetään kyselyiden tuloksia</li> </ul>
Nuorella on opiskelu- ja työmahdollisuudet	<ul style="list-style-type: none"> <li>• Kehitetään yhteistyötä nivelvaiheessa olevien nuorten tukipalvelussa</li> <li>• Kohdennetaan kesätyömäärärahoja nuorille</li> <li>• Laajennetaan työpajatoimintaa</li> <li>• Perustetaan "Ohjaamo"</li> <li>• Tiivistetään oppilaitosyhteistyötä</li> </ul>

Perhe	
Aikuinen ottaa vastuun lapsen kokonaishyvinvoinnista	<ul style="list-style-type: none"> <li>• Herätellään ja opastetaan vanhempia</li> </ul>
Arjen taidot vahvistavat perheen hyvinvointia	<ul style="list-style-type: none"> <li>• Perustetaan "elämänhallintakouluja"</li> </ul>
Perheillä on riittävä toimeentulo	<ul style="list-style-type: none"> <li>• Kannustetaan perheitä vaikuttamaan päättäjiin ja työnantajiin</li> </ul>
Päihteet ja väkivalta eivät aiheuta ongelmia perheessä	<ul style="list-style-type: none"> <li>• Järjestetään ehkäisevän päihdetyön valistuskampanja</li> <li>• Järjestetään turvataito opetusta kouluissa ja päiväkodeissa</li> <li>• Järjestetään vertaisryhmiä</li> <li>• Järjestetään henkilöstön täydennyskoulutusta</li> </ul>

Palveluntarjoajat	
Toimialat tekevät yhteistyötä asiakaslähtöisesti	<ul style="list-style-type: none"> <li>• Järjestetään lapsi- ja nuorisofoorumeita asuinalueittain</li> <li>• Perustetaan palveluntarjoajien yhteistyö- ja koordinaatioryhmä</li> <li>• Tehdään uuden sukupolven organisaatio</li> <li>•</li> </ul>
Vuorovaikutus kasvu- ja kehitysyhteisöissä tukee lasta ja nuorta	<ul style="list-style-type: none"> <li>• Tuetaan työyhteisön ammatillista kasvua</li> <li>• Koulutetaan henkilöstöä</li> <li>• Luodaan kaikille osallisille yhteiset pelisäännöt</li> <li>• Tiedotetaan pelisäännöistä</li> <li>• Seurataan toteutumista</li> <li>• Opastetaan kasvatusyhteisöjä hyödyntämään sähköisiä viestimiä</li> </ul>
Ehkäisevän työn johtaminen, vastuut ja työnkuvat ovat selkeät	<ul style="list-style-type: none"> <li>• Kirjoitetaan toimenkuviin ehkäisevän työn oikeus/velvoite</li> <li>• Sovitaan johtaminen ja vastuut</li> </ul>

## 2.2 Lasten, nuorten ja perheiden palveluiden kehittämistyö sosiaali- ja perhepalveluissa

### Lasten-, nuorten- ja perheiden palveluiden tavoitteet ja keinot vuosille 2009 - 2013

Tavoitteet	Keinot
Ehkäisevän työn ja varhaisen tuen painottaminen	<ul style="list-style-type: none"> <li>• Sosiaali- ja terveystieteiden ennaltaehkäisevän työn toimenpideohjelma</li> <li>• Vahvistetaan yhteistyötä kolmannen sektorin kanssa</li> <li>• Tukihenkilötoiminnan kehittäminen Mannerheimin Lastensuojeluliiton kanssa</li> <li>• Synkkis-toimintaa toteutetaan Nuorisotoimessa</li> <li>• Ehkäisevän päihdetyön roolia korostetaan ja päihdetyön osaamista lisätään</li> <li>• Keski-Suomen sovittelutoimisto vakinaistetaan Jyväskylän kaupungin omaksi toiminnaksi</li> <li>• Lapsi- ja perhekohtaisen lastensuojelun ja koulukuraattorityön välisen yhteistyön tehostaminen lastensuojelutarpeen</li> </ul>



<b>Asiakkaiden osallisuuden vahvistaminen</b>	arviointiprosessissa <ul style="list-style-type: none"> <li>• Tia Kentinge-Aikaa lapsille, lastensuojelun kehittämishanke aikuissosiaalityön ja lastensuojelun yhteistyönä</li> <li>• Pakolaislasten perheryhmäkodin perustaminen</li> </ul>
<b>Palveluohjauksen kehittäminen</b>	<ul style="list-style-type: none"> <li>• Tuetaan asiakkaiden omaa osallisuutta palveluissa.</li> <li>• Sähköisen asiointin kehittäminen.</li> <li>• Asiakaspalautteiden hyödyntäminen toiminnan kehittämisessä</li> <li>• Kehitetään uusia asiakaslähtöisiä palveluohjauksen malleja</li> <li>• Lasten ja perheiden palveluiden sekä päivähoidon yhteisen palveluohjauksen malli työstetään</li> </ul>
<b>Toimintamallien tehostaminen</b>	<ul style="list-style-type: none"> <li>• Keskitytään toiminnoissa lakisääteisiin ydintehtäviin ja kehitetään palveluprosesseja</li> <li>• Lasten ja perheiden palveluiden organisaatiomuutos toteutetaan 1.1.2010 alkaen.</li> <li>• Lapsiperheiden tukipalvelut kootaan yhteen yksikköön</li> <li>• Tuetun asumisen perheyksikkö aloittaa toimintansa 1.9.2010 Mattilan perhetukikodin sekä Tilapäisen kotipalvelun ja perhetyön yksikön yhteistyönä. Tuetun asumisen yksikössä tuotetaan oheistoimintoina ryhmä-, ja vertaisryhmätoimintaa sekä tuettuja tapaamisia</li> <li>• Perhetyössä aloitetaan uutena palveluna ammatillinen tukihenkilötoiminta</li> <li>• Maakunnalliset erityispalvelut kootaan samaan toimintayksikköön</li> <li>• Osallistutaan uuden sukupolven elinkaariorganisaatiomallin valmistelu</li> <li>• Psykologityössä on otettu käyttöön ikäryhmittäinen palvelumalli</li> <li>• Perheneuvolan nopeutetun vastaanoton malli on otettu käyttöön syksyllä 2009</li> <li>• Lapsi- ja perhekohtaisen lastensuojelun ja koulukuraattorityön välisen yhteistyön tehostaminen lastensuojelutarpeen arviointiprosessissa</li> </ul>
<b>Sijaishuollon kehittäminen</b>	<ul style="list-style-type: none"> <li>• Kehitetään sijaishuollon kokonaisuutta yksityisten palveluntuottajien ja omien palveluiden yhteistyönä.</li> <li>• Sijaishuollon ostopalveluiden kilpailuttaminen toteutetaan vuoden 2010 aikana yhteistyössä maakunnan kuntien kanssa.</li> <li>• Maakunnallisen sijaishuoltoyksikön palveluiden tuotteistaminen aloitetaan</li> <li>• Vahvistetaan perhehoitoa ja tukiperhetoimintaa</li> <li>• Mattilan perhetukikoti keskittyy vahvistamaan lyhytaikaista perhehoitoa, tavoitteena laajentaa lyhytaikainen perhehoito alle kouluikäisille lapsille</li> <li>• Palokan nuorisokodilla pilotoidaan mallia, jossa lyhytaikaista sijaisperhehoitoa laajennetaan myös nuorisokoti-ikäisiin</li> <li>• Nuorisokodit keskittyvät vahvistamaan perheiden kotiin tehtävää työtä</li> <li>• Omia nuorisokotipaikkoja lisätään 24 paikalla</li> <li>• Vuoden 2011 alusta väheneviä lastensuojelun laitospaikkoja kompensoidaan toiminnallisilla muutoksilla (lyhytaikainen perhehoito, laitoksista kotiin tehtävä työ)</li> <li>• Mattilan perhetukikodissa lisätään lyhytaikaista perhehoitoa</li> </ul>
<b>Muu kehittämistyö</b>	<ul style="list-style-type: none"> <li>• Asumisneuvoja-hanke</li> <li>• Pitkäaikaisasunnottomuuden vähentäminen-hanke</li> <li>• Omakoti-projekti vankilasta kotiutuville</li> </ul>

## 2.3 Lasten ja nuorten hyvinvointia edistäviä hankkeita ja kehittämistoimia

<p><b>Lapset ja perheet Kaste – hanke II (1.11.2010–31.10.2012)</b></p>	<ul style="list-style-type: none"> <li>• Ehkäisevän työn, varhaisen puuttumisen ja tuen vahvistaminen</li> <li>• Lasten, nuorten ja perheiden osallisuuden vahvistaminen</li> <li>• Palveluohjauksen kehittäminen perhepalveluverkostossa</li> <li>• Monitoimijaisen perhevalmennuksen juurruttaminen</li> <li>• Lähisuhde- ja perheväkivaltatyön kehittäminen</li> <li>• Perhekoulujen toteuttaminen eri toimijoiden yhteistyönä</li> <li>• Tehostettu esiopetus -mallin kehittäminen ja pilotointi</li> <li>• Perhehoidon osuuden ja sen monimuotoisuuden lisääminen sijaishuollossa</li> <li>• Tukimuotojen kehittäminen sijaisperheille, huostaan otetuille lapsille ja heidän vanhemmilleen.</li> <li>• Tuki lastensuojelulain, perhehoitolain, perusopetuslain ja oppilashuoltolain sekä neuvola-asetuksen toimeenpanon toteuttamiseen</li> <li>• Kehitetään kulttuuri ja media taitoja</li> <li>• Lisätään luottamushenkilöiden tietämystä lasten, nuorten ja perheiden hyvinvoinnista</li> <li>• Lapsivaikutusten arviointi vakiinnutetaan</li> <li>• Kehitetään ehkäisevää lastensuojelutyötä</li> <li>• Vakiinnutetaan neuvoloiden kotikäynnit vauvaperheisiin</li> <li>• Kannustetaan lapsia ja nuoria osallistumaan ja vaikuttamaan</li> <li>• Nuorten alueellisen työpajatoiminnan kehittäminen</li> <li>• Psykososiaalisen tuen riittävyden varmistaminen perus ja toisen asteen koulutuksessa</li> <li>• Perusopetuksen ja oppilashuollon toiminnan ja tukitoiminnan kehittäminen</li> <li>• Nuorten ohjauskeskuksen perustaminen</li> </ul>
<p><b>Keski-Suomen Liiton maakunnallinen hyvinvointiohjelma Keski-Suomen liiton julkaisusarja C/2009</b></p>	<ul style="list-style-type: none"> <li>• Verkostoyhteistyö</li> <li>• Alueelliset nuorisotilat</li> <li>• Internet-verkossa tapahtuva tiedottaminen ja neuvonta</li> <li>• OhjausLaturi – hanke</li> <li>• Kesätyö mahdollisuudet</li> </ul>
<p><b>Jyväskylän kaupungin nivelryhmän esitys 28.9.2009</b></p>	
<p><b>Nuorisopalveluiden kehittämissuunnitelma</b></p>	

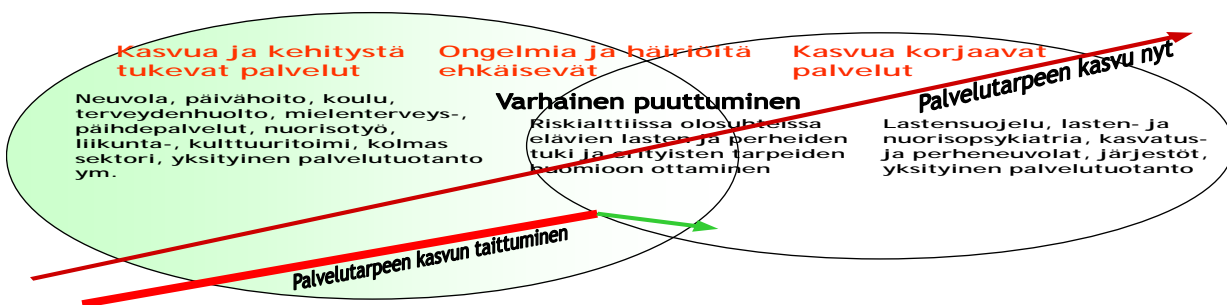
## 3 Lasten suojelun kokonaisuus

### 3.1 Lastensuojelun määrittelyä

Lastensuojelu ymmärretään laajasti kaikkia lasten, nuorten ja perheiden palveluita käsittäväksi kokonaisuudeksi, jossa varhaista puuttumista ja tukea vahvistetaan ja ongelmien syntymistä pyritään ehkäisemään peruspalveluissa jo ennen lastensuojeluasiakkuuden syntymistä.

Lastensuojelulaisissa (417/2007) asetettuna tavoitteena on turvata lasten oikeus turvalliseen kasvu-ympäristöön, tasapainoiseen ja monipuoliseen kehitykseen sekä erityiseen suojeluun. Vanhemmilla on ensisijainen vastuu lapsen kasvatuksesta ja hyvinvoinnista, johon muut sukulaiset ja tuttavat voivat osallistua ja siten tukea perheen arkea. Lasten ja perheiden kanssa työskentelevien viranomaisten on tuettava vanhempia ja huoltajia heidän kasvatustehtävässään ja pyrittävä tarjoamaan perheelle tarpeellista apua riittävän varhain sekä ohjattava lapsi ja perhe tarvittaessa lastensuojelun piiriin.

**Kuvio 1. Lasten suojelun kokonaisuus**



Lastensuojelulaki (417/2007) määrittää lastensuojeluksi lapsi- ja perhekohtaisen lastensuojelun jota ovat lastensuojelutarpeen selvitys, avohuollon tukitoimet, lapsen kiireellinen sijoitus ja huostaanotto sekä niihin liittyvä sijaishuolto ja jälkihuolto. Lapsi- ja perhekohtaista lastensuojelua on kuvattu luvussa 6.

Lapsi- ja perhekohtaisen lastensuojelun lisäksi kunta järjestää lasten ja nuorten hyvinvoinnin edistämiseksi ehkäisevää lastensuojelua. Ehkäisevällä lastensuojelulla edistetään ja turvataan lasten kehitystä, kasvuja hyvinvointia sekä tuetaan vanhemmuutta. Kuviossa paikannetaan ehkäisevän lastensuojelun sekä lapsi- ja perhekohtaisen lastensuojelun rooleja ja paikkaa lasten, nuorten ja perheiden palveluiden kokonaisuudessa. Ehkäisevää lastensuojelua ovat kasvua ja kehitystä tukevat palvelut ja niissä annettava erityinen tuki silloin kun lapsi tai nuori ei ole lastensuojelun asiakkaana. Tällaisia palveluita ovat esimerkiksi äitiys- ja lastenneuvolassa sekä muussa terveydenhuollossa, päivähoidossa, opetuksessa ja nuorisotyössä annettava tuki perheelle. Ehkäisevää lastensuojelua on kuvattu luvuissa 4 ja 5.

### 3.2 Valtakunnallista ja alueellista lastensuojelun tilastotietoa

Lastensuojelun avohuollon asiakkaiden valtakunnallinen kokonaismäärä kasvoi yhä vuonna 2008. Asiakasmäärissä oli nousua lähes kahdeksan prosenttia verrattuna edelliseen vuoteen. Lastensuojelun sosiaalityön asiakkaana ja avohuollollisten tukitoimien piirissä oli yhteensä yli 67 000 lasta ja nuorta vuonna 2008.

Kodin ulkopuolelle sijoitettuna oli vuonna 2008 kaikkiaan yli 16 000 lasta ja nuorta. Edellisestä vuodesta on sijoitettujen määrä lisääntynyt kolme prosenttia. Sijoitettujen lasten ja

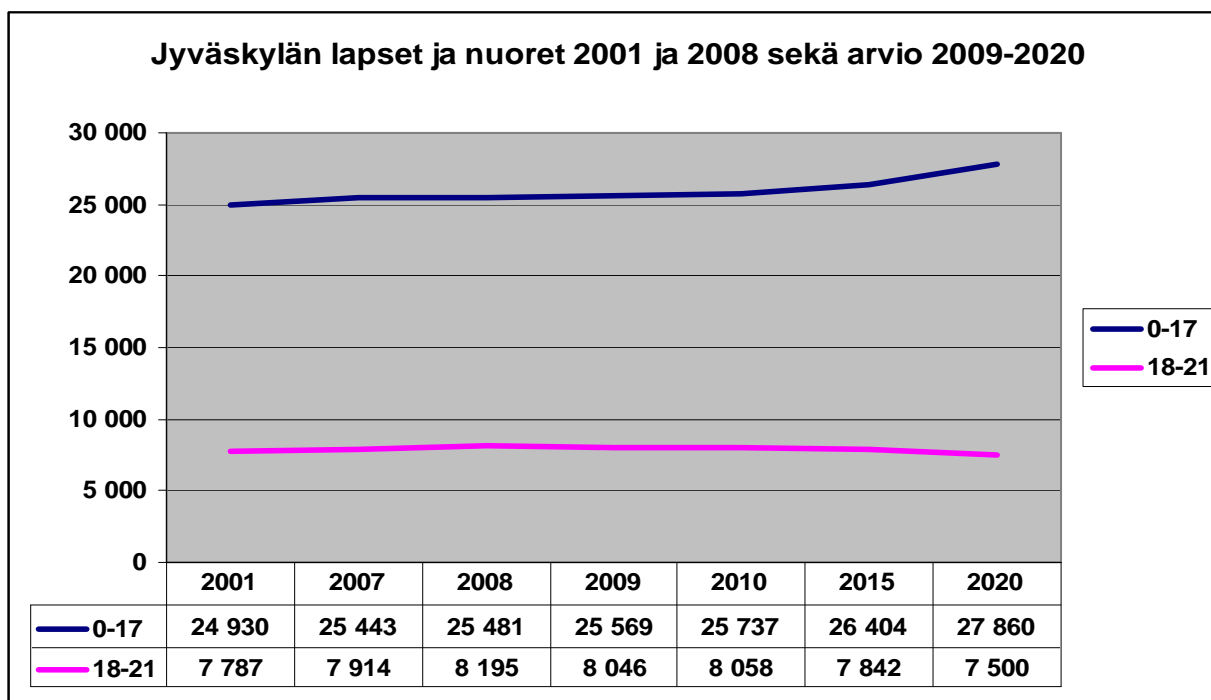
nuorten määrä on viime aikoina kasvanut kahden ja viiden prosentin vuosivauhtia. Kodin ulkopuolelle sijoitetuista on poikia enemmän kuin tyttöjä. Viimeksi kuluneiden kymmenen vuoden aikana poikien osuus on jopa kasvanut jonkin verran.

Kodin ulkopuolelle sijoitetuista lapsista yli 11 000 oli huostaan otettuina tai kiireellisesti sijoitettuina. Huostaanotto on alkanut useimmiten kiireellisenä sijoituksena. Uusista huostaanotoista oli kiireellisten sijoitusten osuus kolme neljäsosaa. Huostassa olevista lapsista viidesosa oli tahdonvastaisesti huostaan otettuna. Vastaavaan väestöön suhteutettuna on 16 vuotta täyttäneiden lasten osuus kasvanut muita ikäryhmiä huomattavasti enemmän.

### 3.2.1 Lapsiväestön ikäryhmittäiset ennusteet

Vuonna 2008 uuden Jyväskylän väkiluku oli 128 028 henkilöä. Jyväskylässä 0 – 17 -vuotiaiden määrän ennustetaan nousevan 2010 – 2020 aikana. Jyväskylässä huomioitavaa on opiskelijoiden suuri osuus, joka vaikuttaa 18 – 21 -vuotiaiden osuuteen väestöstä.

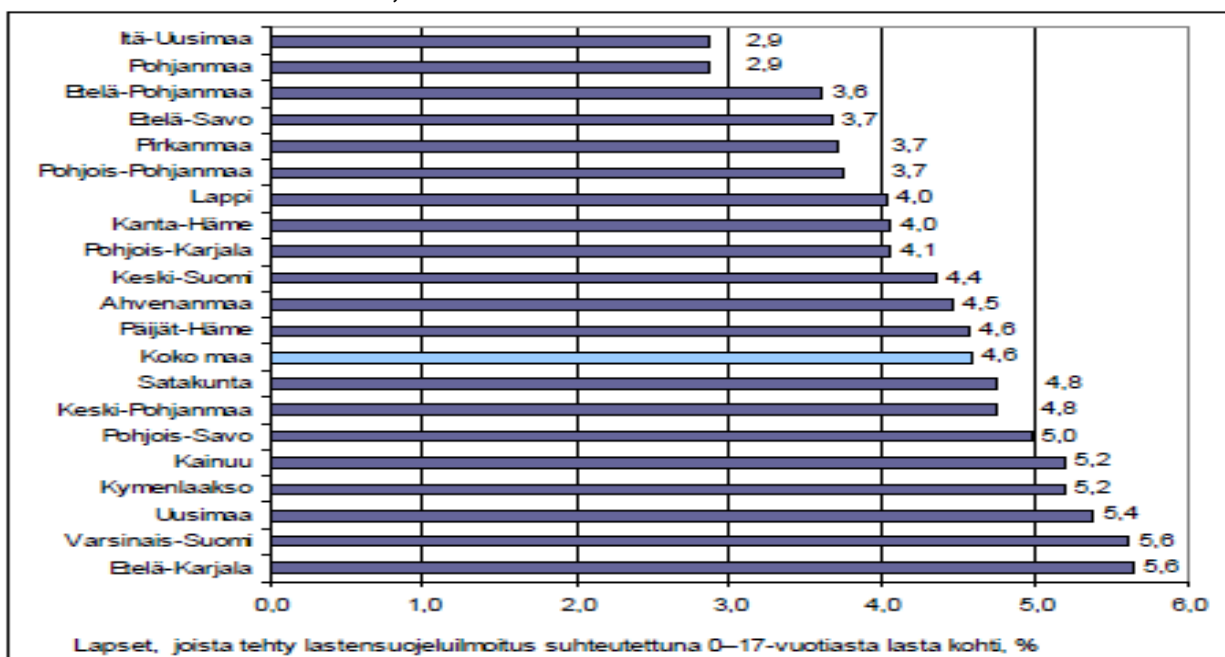
Kuvio 1. Lapsiväestön ikäryhmittäinen ennuste Jyväskylässä 2020 saakka.



### 3.2.2 Lastensuojeluilmoitusten ja avohuollon asiakkaiden määrät

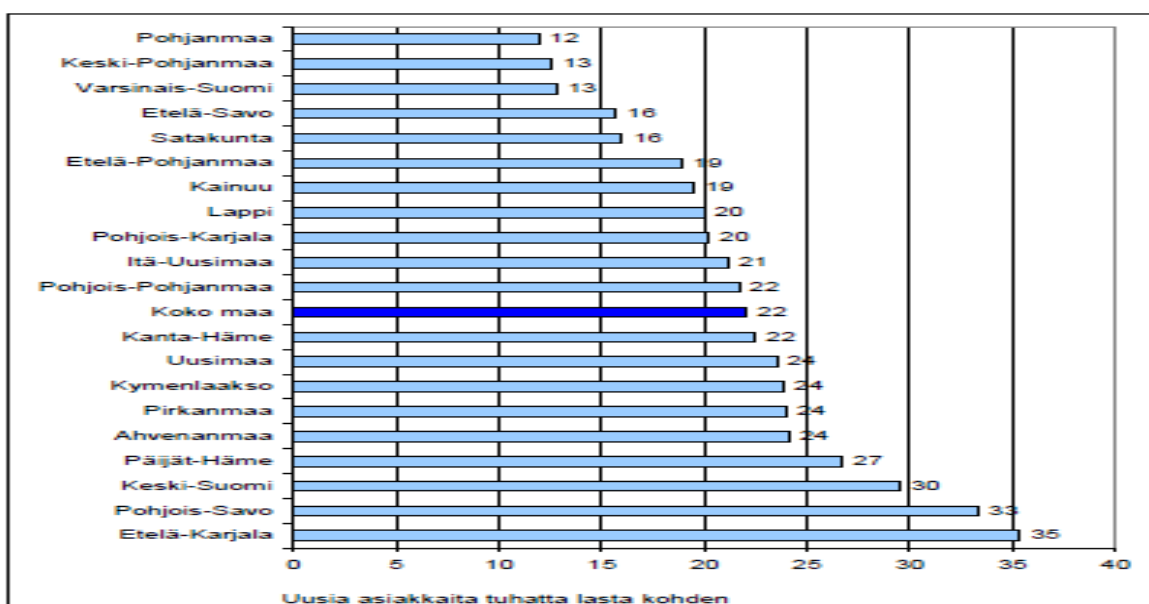
Lastensuojeluilmoituksia tehtiin yhteensä 76 007 ja ne koskivat kaiken kaikkiaan 50 127 lasta vuonna 2008. Lastensuojeluilmoituksia tehtiin keskimäärin 1,5 ilmoitusta lasta kohden. Alueittain määrät vaihtelevat jonkin verran. Ahvenanmaalla lastensuojeluilmoituksia tehtiin vähiten eli 1,1 ilmoitusta lasta kohden kun taas Kainuussa ja Uudellamaalla kirjattiin 1,7 ilmoitusta lasta kohden (THL 2008).

**Kuvio 2. Lapset, joista on tehty lastensuojeluilmoitus suhteutettuna väestön 0–17-vuotiaisiin maakunnittain 2008, %**



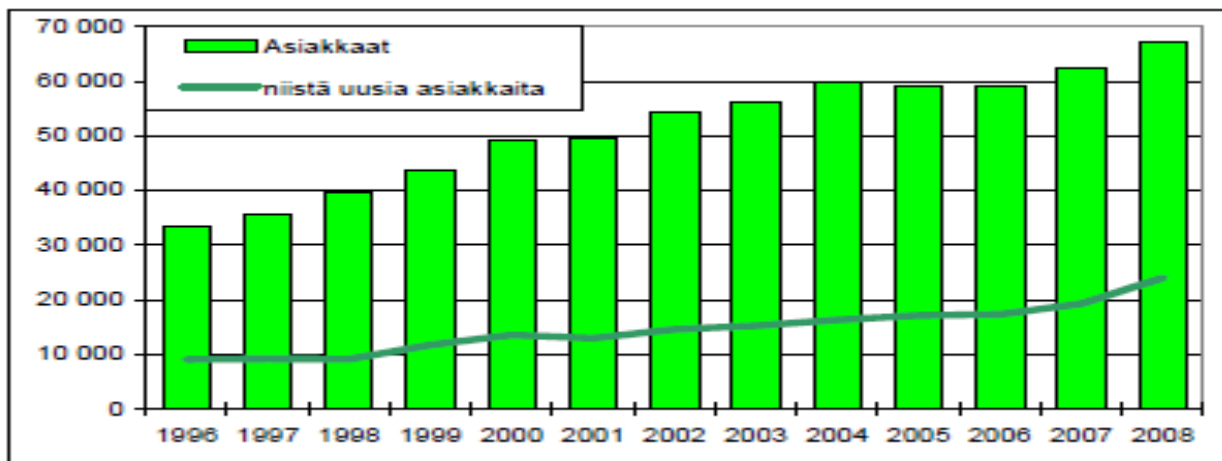
Lastensuojelun tarve on lisääntynyt. Uusien asiakkaiden määrä on nousussa. Lastensuojelun avohuollon asiakkaiden kokonaismäärä lisääntyi lähes 5 000 lapsella tai nuorella verrattuna edelliseen vuoteen 2007 (62 485 lasta ja nuorta). Lastensuojelun avohuollollisten tukitoimien piiriin tulleiden uusien asiakkaiden osuus oli lähes 36 %, mikä tarkoittaa 24 062 alle 18-vuotiasta lasta. Kasvu on merkittävä verrattuna aiempiin vuosiin 1996–2006. Tuolloin uusien asiakkaiden osuus on pysytellyt alle 30 %:ssa, ja vuonna 2007 uusien asiakkaiden osuus oli 31 %. Keski-Suomen alueella uusien lastensuojelun asiakkaiden määrä on kasvanut keskimääräistä enemmän. (Kuvio 3) (THL 2008).

**Kuvio 3. Uudet lastensuojelun asiakkaat tuhatta vastaavan ikäistä 0–17-vuotiasta lasta kohden maakunnittain 2008**



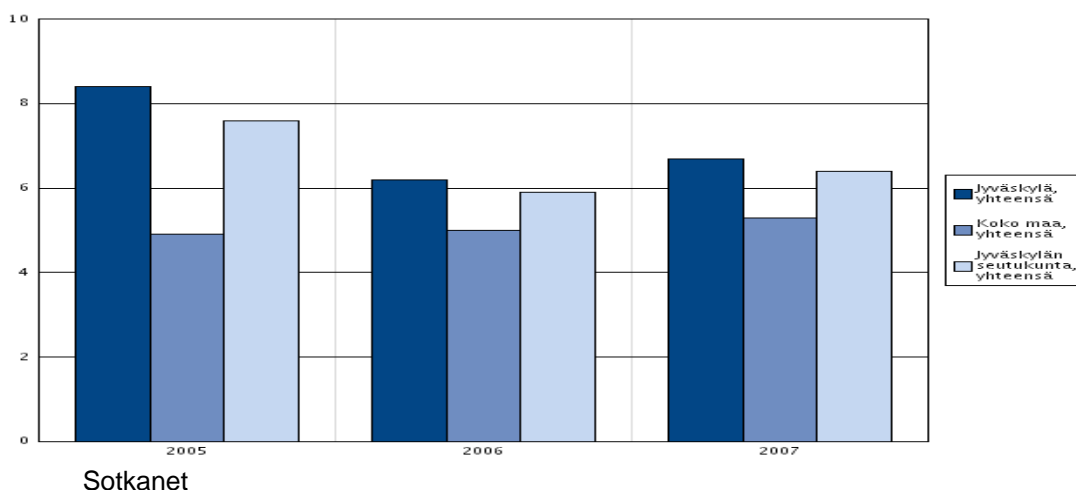
Vuonna 2007 koko maassa oli lastensuojelun avohuollon piirissä 62 485 lasta ja nuorta eli 5,7 prosenttia alle 18-vuotiaista. Vuonna 2008 lastensuojelun avohuollon asiakkaita oli jo 67 347 lasta ja nuorta. Asiakkaiden määrä lisääntyi 7,8 % verrattuna edelliseen vuoteen 2007. Lastensuojelun avohuollon asiakasmäärien kasvua selittää osaltaan myös vuoden 2008 alusta voimaan tullut uusi lastensuojelulaki, jossa avohuollon asiakkuuden alkaminen on nyt selkeästi määritelty. (THL 2008)

**Kuvio 4. Lastensuojelun avohuollon asiakkaana olleet lapset ja nuoret 1996–2008**



Keski-Suomessa avohuollon piirissä olevia 0-17-vuotiaita lapsia ja nuoria oli vuonna 2007 3 571, joka on 6,4 prosenttia vastaavanikäisestä väestöstä. Jyväskylässä avohuollon piirissä oli 6,7 prosenttia joka on hieman korkeampi kuin muussa Keski-Suomessa.

**Kuvio 5. Lastensuojelun avohuollollisten tukitoimien piirissä 0 – 17-vuotiaita vuoden aikana, % vastaavanikäisestä väestöstä**

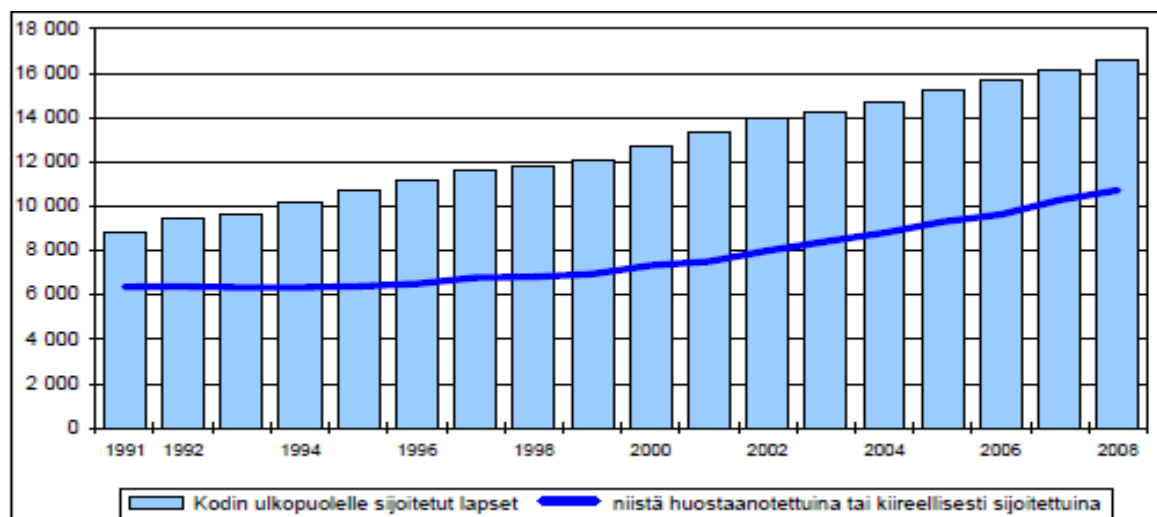


### 3.2.3 Kodin ulkopuolelle sijoitetut

Vuonna 2007 oli koko maassa kodin ulkopuolelle sijoitettuna 16 059 0-17-vuotiaista lasta ja nuorta, joka on 1,2 prosenttia kaikista alle 18-vuotiaista. Vuonna 2008 kodin ulkopuolelle oli sijoitettuna yhteensä 16 608 lasta ja nuorta. Sijoitettujen lasten ja nuorten määrä kasvoi edelleen (Kuvio 6). Vuonna 2008 kasvua oli 3 %. Alle 18-vuotiaista lapsista oli 1,3 % sijoitettuna kodin ulkopuolelle. Sijoitettujen lasten ja nuorten määrä lisääntyi niin kaupungeissa, taajamissa kuin maaseudullakin. Kaupungeissa vastaava osuus oli 1,5 %, taajamissa 0,9 % ja maaseudulla 0,8 %

Sijoitetuista oli poikia 53 % (8 805) ja tyttöjä 47 % (7 803). Poikien osuus sijoitetuista lapsista ja nuorista on pysytellyt tyttöjen vastaavaa osuutta suurempana. Vuonna 1991 oli poikien osuus 52 % ja tyttöjen 48 %. Poikien osuus on ollut lievässä kasvussa tyttöihin verrattuna (THL 2008).

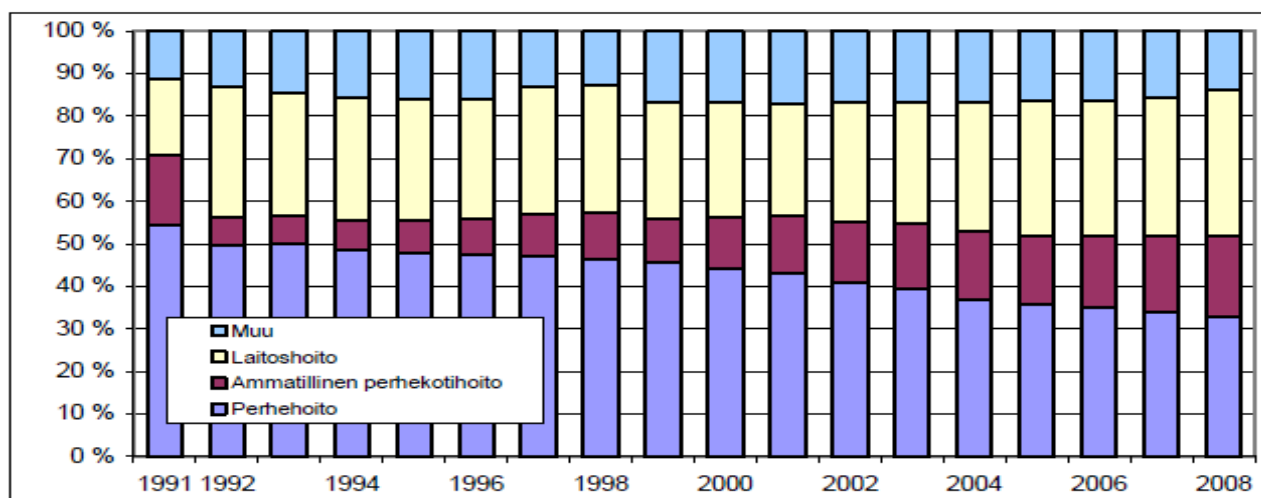
**Kuvio 6. Kodin ulkopuolelle sijoitetut lapset ja nuoret vuosina 1991–2008**



Lastensuojelutilastossa tiedot esitetään pääsääntöisesti kunkin lapsen tai nuoren viimeisimmän sijoitustiedon mukaan. Sijoitetuista lapsista ja nuorista 33 % (5 468) oli perhehoidossa<sup>1</sup>, 19 % (3 159) ammatillisessa perhekotihoitossa, 34 % (5 668) laitoshuollossa ja 14 % (2 313) muussa huollossa (THL 2008).

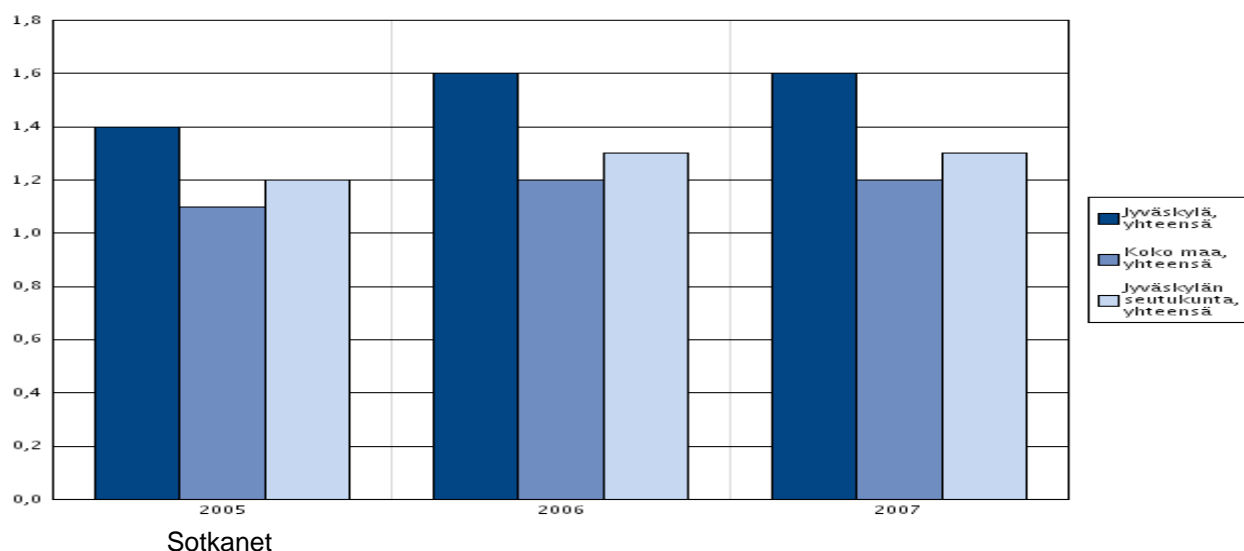
Perhehoidossa olleiden lasten ja nuorten osuus on vähentynyt tasaisesti, ja vastaavasti laitoshuollossa ja ammatillisessa perhekotihoitossa olevien lasten ja nuorten osuus on lisääntynyt. Kymmenen vuotta sitten oli perhehoidon osuus 46 % ja laitoshuollon osuus 30 % kodin ulkopuolelle sijoitetuista lapsista ja nuorista (THL 2008).

**Kuvio 7. Kodin ulkopuolelle sijoitetut lapset ja nuoret sijoitusmuodon mukaan vuosina 1991–2008, %**



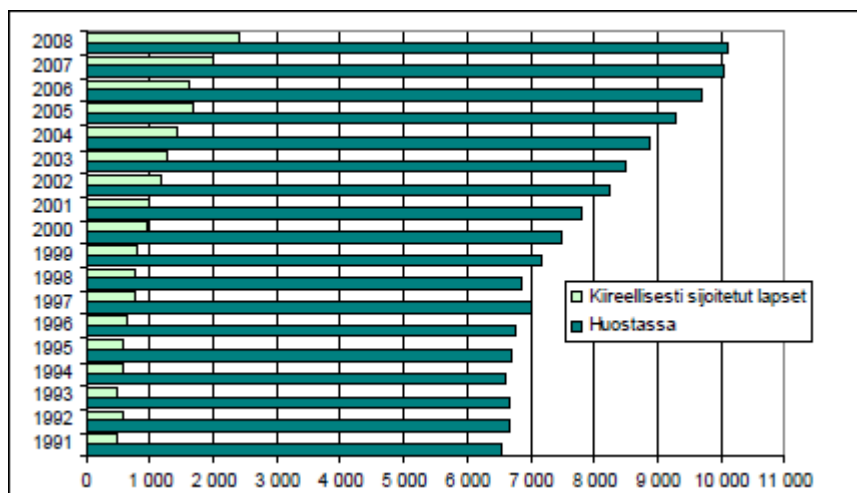
(THL 2008)

**Kuvio 8. Kodin ulkopuolelle sijoitetut 0 – 17-vuotiaat, % vastaavanikäisestä väestöstä**



Vuonna 2007 Keski-Suomessa kodin ulkopuolelle sijoitettuja lapsia ja nuoria oli yhteensä 859. Näistä 709 oli 0 – 17-vuotiaita, joka on 1,3 prosenttia vastaavanikäisestä väestöstä. Kodin ulkopuolelle sijoitettuja oli vuonna 2007 Jyväskylässä yhteensä 524, joka on 1,6 prosenttia vastaavanikäisestä väestöstä.

**Kuvio 9. Kiireellisesti sijoitetut ja huostassa olleet lapset vuosien 1991–2008 aikana\***



- Sama lapsi voi sisältyä sekä kiireellisiin sijoituksiin että huostassa olleiden lukumääriin. (THL 2008)

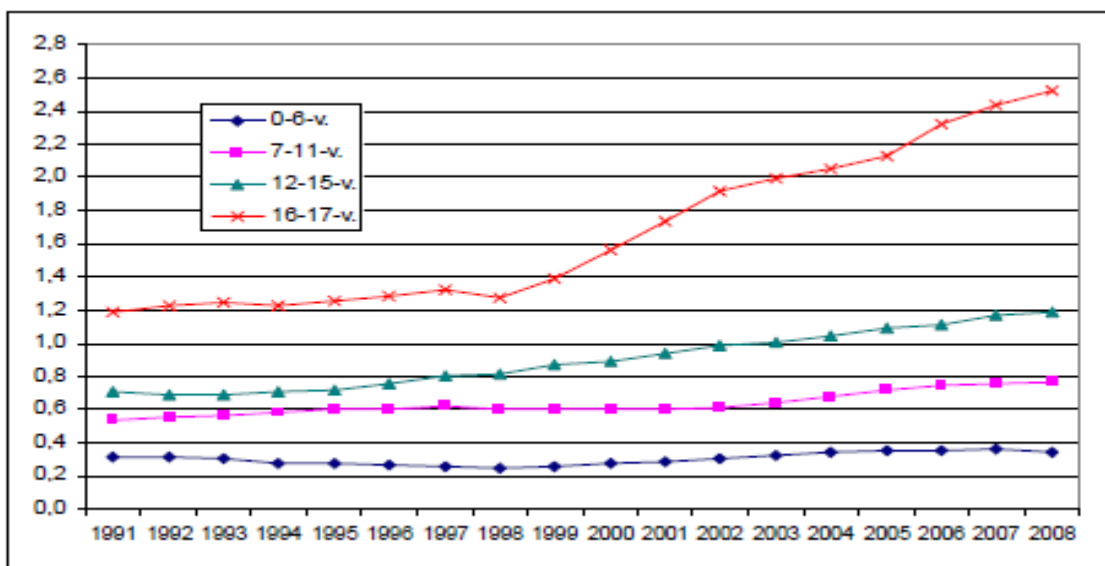
Huostaanotettuina tai kiireellisesti sijoitettuina oli 11 804 lasta vuoden 2008 aikana. Näistä kiireellinen sijoitus koski 2 410 lasta. Suostumukseen perustuva huostaanotto koski 7 966 lasta ja tahdonvastaisen huostaanoton koki 2 171 lasta vuoden 2008 aikana. Sama lapsi voi sisältyä sekä kiireellisiin sijoituksiin että huostassa olleiden määrään, mikäli lapsi kiireellisen sijoituksen jälkeen päätetään huostaanottaa. Osa huostassa olleista nuorista siirtyi vuoden aikana jälkihuoltoon täytettyään 18 vuotta (Kuvio 9).

Huostassa tai kiireellisesti sijoitettuna olevien lasten kokonaismäärä on viime vuosina kasvanut 2–6 %:n vuosivauhtia. Vuoden 2008 aikana näiden lasten määrä kasvoi 5,3 % verrattuna edelliseen vuoteen (Kuvio 9).

Vuoden aikana huostassa olleiden 16–17-vuotiaiden lasten osuus on kasvanut 2000-luvulla huomattavasti enemmän kuin muiden ikäryhmien osuus väestön vastaavaan ikäryhmään verrattuna (Kuvio 10).



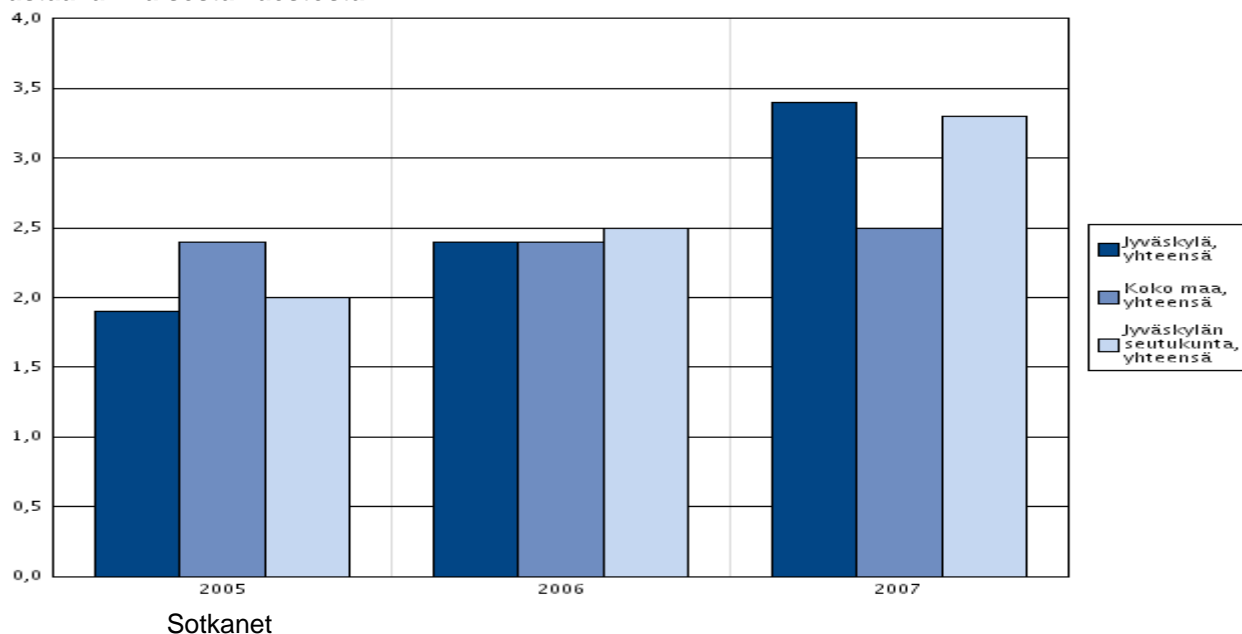
**Kuvio 10. Huostassa vuosittain olleet lapset suhteutettuna vastaavaan väestöön 1991–2008, % \***



\*Kiireellisesti sijoitetut lapset eivät sisälly lukumääriin. (THL 2008)

### 3.2.4 Jälkihuollon piirissä olevat nuoret

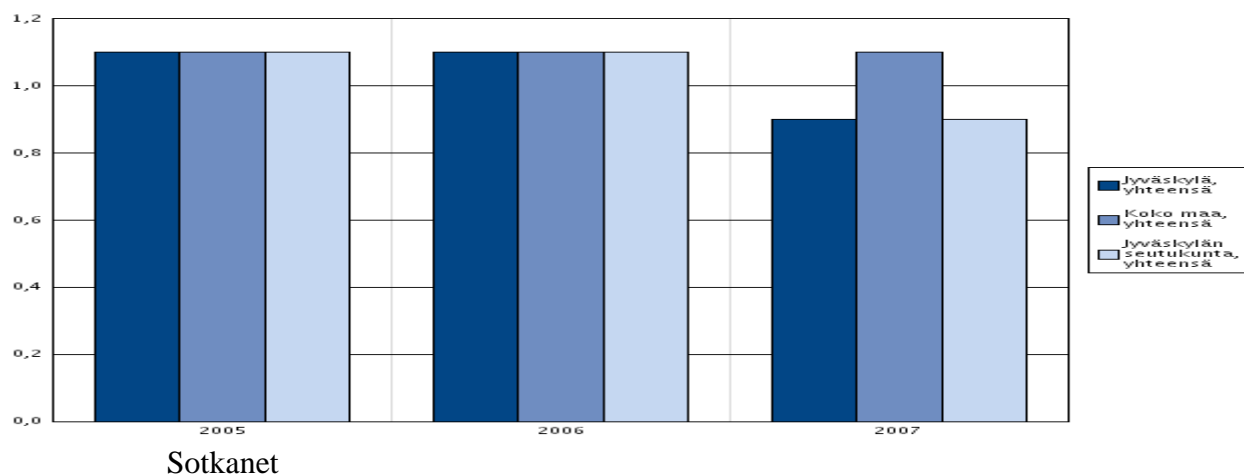
**Kuvio 11. Lastensuojelun avohuollollisten tukitoimien piirissä 18 – 20-vuotiaita vuoden aikana, % vastaavanikäisestä väestöstä**



Tilastot osoittavat, että nuorten jälkihuollon palveluissa on Jyväskylässä enemmän asiakkaita kuin valtakunnallisesti keskimäärin. Kodin ulkopuolelle sijoitettujen jälkihuollossa olevien nuorten määrä on vastaavasti alhaisempi kuin muualla Suomessa.

Nuorten erityispalveluissa vastataan monipuolisten omien avopalveluiden avulla jälkihuollon tarpeisiin tehokkaasti ja laadukkaasti.

Kuvio 12. Kodin ulkopuolelle sijoitetut 18 – 20-vuotiaat, % vastaavankäisestä väestöstä



## 4 Ehkäisevät palvelut lapsille ja nuorille

### 4.1 Neuvolatoiminta

Neuvolatoiminnan tavoitteena on tukea ja edistää yksilön ja perheen psyykkistä, sosiaalista ja fyysistä terveyttä sekä kokonaisvaltaista hyvinvointia. Neuvola tavoittaa n. 99 % kaikista lasta odottavista ja lapsen saaneista perheistä. Ennaltaehkäisevä työote on keskeisimmällä sijalla neuvolatyössä. Erityistä tukea tarvitsevat perheet ja lapset pyritään tunnistamaan varhain ja ohjaamaan tarvittaessa muiden palvelujen piiriin. 1.7.2009 on tullut voimaan Valtioneuvoston asetus neuvolatoiminnasta, koulu- ja opiskeluterveydenhuollosta sekä lasten ja nuorten ehkäisevästä suun terveydenhuollosta. Asetuksessa edellytetään järjestettäväksi tietyt määräaikaiset terveystarkastukset lasta odottaville perheille laaja terveystarkastus mukaan lukien, sekä määräaikaiset terveystarkastukset tietyn ikäisille alle kouluikäisille lapsille perheen laaja terveystarkastus mukaan lukien. Laajassa terveystarkastuksessa selvitetään koko perheen hyvinvointia. Lisäksi asetuksessa on mainittu, että tarkastuksista poisjäävien tuen tarve selvitetään. Asetukset määrittämät palvelut on tarjottava 1.1.2011 alkaen, ja palvelujen järjestämisen toimintaohjelmat on laadittava yhteistyössä sosiaali- ja opetustoimen kanssa.

Perhesuunnitteluneuvola edistää seksuaaliterveyttä ja auttaa asiakkaitaan ajoittamaan lapsen syntymän siten, että lapsi olisi toivottu. Perhesuunnitteluneuvolan toimintaan kuuluvat myös sukupuolitautiltuntoujen ehkäisy ja hoito sekä lapsettomuuteen ja raskauden keskeytykseen liittyvä neuvonta ja tuki.

Äitiysneuvolan palvelut ovat tarkoitettu lasta odottaville ja juuri lapsen saaneille äideille ja perheille. Äitiysneuvolatyön ydintehtävä on odottavan äidin, sikiön, vastasyntyneen ja perheen parhaan mahdollisen terveyden turvaaminen. Tavoitteena on raskaudenaikaisten häiriöiden ehkäisy, häiriöiden varhainen toteaminen ja sujuva hoitoonohjaus sekä tukeminen sairauden tai vamman kohdatessa. Lisäksi keskeistä on terveiden elämäntapojen edistäminen ja vanhempien valmentaminen vanhemmuuteen, muuttuvaan parisuhteeseen, lapsen hoitoon ja lapsen tuomaan elämän muutokseen. Odotusaikana pidettävät perhevalmennukset ovat osa perheiden hyvinvointia lisäävää ja edistävää palvelua.

Lastenneuvolan palvelut ovat alle kouluikäisiä lapsia ja heidän perheitään varten. Perustehtävänä on lapsen terveen kasvun ja kehityksen seuraaminen ja edistäminen, vanhemmuuden vahvistaminen sekä perheen terveiden elämäntapojen edistäminen säännöllisillä neuvolakäynneillä. Lapselle tehdään monopuolinen terveystarkastus ja annetaan kansallisen rokotusohjelman mukaiset rokotukset ja käydään dialoginen keskustelu vanhempien kanssa. Moniammatillista yhteistyötä tehdään tarpeenmukaisesti, mm- päivähoidon kanssa 4- ja 5-vuotiaiden lasten kehitysarvioinnin osalta, vanhempien luvalla. Verkostoitumista, vertaistukea ja itsehoitovalmiuksia edistetään vanhempainryhmätoiminnalla. 1.7.2009 voimaan tullut asetus edellyttää asetuksen mukaisten palvelujen tarjoamista 1.1.2011 alkaen.

## 4.2 Varhaiskasvatus

Varhaiskasvatus on pienten lasten parissa eri elämäntilanteissa tapahtuvaa kasvatuksellista vuorovaikutusta, jonka tavoitteena on edistää lasten tasapainoista kasvua, kehitystä ja oppimista. Tarvitaan vanhempien ja kasvatuksen ammattilaisten kiinteää yhteistyötä, kasvatuskumppanuutta, jotta perheiden ja kasvattajien yhteinen kasvatustehtävä muodostaa lapsen kannalta mielekkään kokonaisuuden. (Varhaiskasvatussuunnitelman perusteet, 2006)

Päivähoitoa järjestetään muun muassa päiväkodeissa ja perhepäivähoidossa. Lisäksi perheille on tarjolla avoimia varhaiskasvatuspalveluita. Alle kouluikäisten lasten vanhemmilla on oikeus valita kuinka he järjestävät lastensa hoidon. Kunnan järjestämän päivähoidon vaihtoehtona ovat yksityinen päivähoito tai lasten hoitaminen kotona. Perheet voivat hakea Kelalta joko lakisääteistä yksityisen hoidon tukea tai kotihoidontukea.

Jyväskylässä maksetaan päivähoiton palvelurahaa päivähoito-oikeuden piirissä oleville lapsille. Kunnallinen päivähoito ja lakisääteinen yksityisen hoidon tuki ovat ensisijaisia vaihtoehtoja lasten päivähoiton järjestämiseksi. Päivähoiton palvelurahaan ei ole lakisääteistä subjektiivista oikeutta, ja se on siten harkinnanvarainen etuus.

Lapsen sijoittaminen päiväkotiin toimii osalla lapsista lastensuojelun avohuollon tukitoimena. Tällöin yhdessä perheen, sosiaalityöntekijän ja varhaiskasvatuksen työntekijöiden kesken tehdään yhteistyösuunnitelma lapsen ja perheen tukemiseksi.

Esiopetus on osa varhaiskasvatuksen kokonaisuutta. Sen tarkoituksena on tukea alle kouluikäisten lasten kehitystä ja kasvua, sekä oppimisvalmiuksia ennen kouluikää. Esiopetus on perheelle maksutonta, ja sitä järjestetään päivähoiton ja koulujen tiloissa.

Osa lapsista saattaa tarvita erityistä tukea kasvuunsa ja kehitykseensä. Tuen tarve voi olla lyhytaikaista tai kestää pidempään. Erityinen tuki perustuu varhaiskasvatuksen hyvälle perusosaamiselle. Varhainen/erityinen tuki on osa varhaiskasvatuksen perustehtävää.

Suurin osa erityistä tukea tarvitsevista lapsista on tavallisissa päivähoitoryhmissä lähipalveluperiaatteen mukaisesti. Lapsen tarvitseman tuen määrästä riippuen päivähoitoryhmiin pyritään suuntamaan lisäresursseja. Lisäresurssia voi olla esim. ryhmäkoon pienentäminen, erityisavustajan sijoittuminen ryhmään, erityislastentarhanopettajan työpanos. Päiväkodissa voi olla myös integroitu pienryhmä.

## 4.3 Koulu tukemassa lasten hyvinvointia

Perusopetuksen on annettava mahdollisuus monipuoliseen kasvuun, oppimiseen ja terveen itsetunnon kehittymiseen, jotta oppilas voi hankkia elämässä tarvitsemiaan tietoja ja taitoja, saada valmiudet jatko-opintoihin ja osallistuvana kansalaisena kehittää demokraattista yhteiskuntaa. Perusopetuksen on myös tuettava jokaisen oppilaan kielellistä ja kulttuurista identiteettiä sekä äidinkielen kehitystä. Tavoitteena on myös herättää halu elinikäiseen oppimiseen.

Jyväskylän kaupungin perusopetus painottaa oppijalhtöistä, yhteistyökykyistä, muutosherkkää ja vastuullista toimintakulttuuria. Nämä luovat perustan hyvinvoinnin edistämiseksi palveluverkossa sekä palveluverkon sisään muodostuville eri palvelumuodoille. Hyvin järjestetty opetus kohtuullisen kokoisissa opetusryhmissä ennaltaehkäisee erityispalvelujen tarvetta ja toisaalta varhainen, tehostettu erityinen tuki ennaltaehkäisee ongelmien syntymistä yleisopetuksessa.

Koululaisten iltapäivätoiminnan ”Jälkkäriin” tavoitteena on tarjota pienille koululaisille mahdollisuus osallistua ohjattuun toimintaan turvallisessa kasvuympäristössä. Toiminta tukee lapsen kasvua ja kehitystä, kodin ja koulun kasvatustyötä sekä mahdollistaa hyvien vapaa-ajanviettopöiden etsimisen ja löytämisen. Toiminnan tavoitteena on ennaltaehkäistä riskitekijöitä ja syrjäytymistä sekä edistää tasa-arvoa yhteiskunnassa. Jälkkäri toiminnan haasteena voidaan pitää toiminnan laajentamista koskemaan aamuja sekä koulujen loma-aikoja. Toiminnan jatkuvana tavoitteena on iltapäivätoiminnan aseman vakiinnuttaminen osana koululaisen kokonaisuhyvinvointia.

### 4.3.1 Oppilashuolto

Oppilashuoltoon kuuluu lapsen ja nuoren oppimisen perusedellytyksistä, fyysisestä, psyykkisestä ja sosiaalisesta hyvinvoinnista huolehtiminen. Tavoitteena on luoda terve ja turvallinen oppimis- ja kouluympäristö, suojata mielenterveyttä ja ehkäistä syrjäytymistä sekä edistää kouluyhteisön hyvinvointia. Oppilashuollon tavoitteena on oppimisen esteiden, oppimisvaikeuksien sekä koulunkäyntiin liittyvien muiden ongelmien ehkäiseminen, tunnistaminen, lieventäminen ja poistaminen mahdollisimman varhain.

Oppilashuoltoon sisältyvät opetuksen järjestäjän hyväksymän opetussuunnitelman mukainen oppilashuolto sekä oppilashuollon palvelut, jotka ovat kansanterveyslaissa tarkoitettu kouluterveydenhuolto sekä lastensuojelulaissa tarkoitettu kasvatuksen tukeminen. Lastensuojelulain (417/2007, 9 §) mukaan kunnan tulee järjestää koulupsykologi- ja koulukuraattoripalveluita, jotka antavat kunnan perusopetuslaissa (628/1998) tarkoitettua esi-, perus- ja lisäopetuksen sekä valmistavan opetuksen oppilaille riittävän tuen ja ohjauksen koulunkäyntiin ja oppilaiden kehitykseen liittyvien sosiaalisten ja psyykkisten vaikeuksien ehkäisemiseksi ja poistamiseksi. Palveluilla tulee edistää myös koulun ja kodin välisen yhteistyön kehittämistä.

Jyväskylässä sivistystoimen sekä sosiaali- ja terveystoimen yhteinen moniammatillinen oppilashuollon työryhmä koordinoi ja kehittää oppilashuoltotyötä. Palvelualueiden yhteinen oppilashuollon työryhmä myös seuraa oppilashuoltoa koskevien asioiden kehitystä valtakunnallisella tasolla ja pyrkii saattamaan uudistuksia täytäntöön kuntatasolla. Työryhmän tavoitteena on myös edistää oppilashuoltoa kaupungin kouluissa koulutuksen ja aktiivisen tiedottamisen avulla.

Kouluterveydenhuollon tavoitteena on koko kouluyhteisön ja oppilaan hyvinvoinnin edistäminen sekä lasten ja nuorten terveen kasvun ja kehityksen tukeminen yhteistyössä oppilaiden, vanhempien, opettajien ja oppilashuollon muiden työntekijöiden kanssa. 1.7.2009 voimaan tulleen asetuksen mukaan oppilaan ja opiskelijan terveysneuvonnan on tuettava ja edistettävä itsenäistymistä, opiskelukykyä, terveellisiä elämäntapoja, hyvää kuntoa ja mielenterveyttä sekä ehkäistävä koulukiusaamista. Kouluterveydenhuoltoon sisältyy myös kouluyhteisön terveydellisten olojen valvonta, mikä tarkoittaa kouluyhteisön ja opiskeluympäristön terveellisyyden ja turvallisuuden tarkastamista joka kolmas vuosi yhteistyössä eri toimijoiden kanssa. Heinäkuun alussa 2009 voimaan tullessa asetuksessa on määritelty oppilaan terveystarkastukset kouluterveydenhuollossa, ja asetuksessa määritellyt palvelut on tarjottava 1.1.2011 alkaen.

Kouluissa koulupsykologit ja –kuraattorit ovat kiinteä osa koulun oppilashuoltoa. Yksittäiseen oppilaaseen kohdistuvan työmenetelmien lisäksi käytössä on erilaisia ryhmätyömenetelmiä ja ehkäisevän mielenterveyden väliteitä. Koulupsykologit ja –kuraattorit ovat mukana useissa eri hankkeissa ja työryhmissä asiantuntijaedustajina. Koulukuraattorityön painopiste on yläkoulu- ja nuoruuskäisissä ja vastaavasti koulupsykologityön painopiste on pienissä koululaisissa. Jyväskylän kaupungin alueella yhden koulukuraattorin tai –psykologin työalueeseen kuuluu keskimäärin 1783 oppilasta sekä neljästä (johtava työntekijä) yhteentoista koulua (Säynätsalo-Korpilahti alueen työntekijä) ja kunkin koulun alueen esikoulu.

Jyväskylän kaupungin perus- ja esiopetusta antavissa kouluissa työskentelee seitsemän koulupsykologia. Koulupsykologityön tavoitteena on toimia niin yksittäisen oppilaan ja perheen kuin koulun yhteisöllisellä tasolla. Työ on luonteeltaan ennaltaehkäisevää, verkostomaista ja varhaiseen puuttumiseen tähtäävää. Koulupsykologien vastaanotolle hakeutumisen syynä on useimmiten ollut oppimisvaikeuksiin sekä tunne-elämän ja käytösongelmiin liittyvät selvittelyt.

Koulukuraattorityöllä pyritään ehkäisemään lasten ja nuorten ongelmien vaikeutumista riittävän varhaisella avulla ja puuttumisella. Koulukuraattorityön tavoitteena on oppilaiden ja opiskelijoiden hyvinvoinnin, myönteisen kokonaiskehityksen ja koulunkäynnin tai opiskelun tukeminen sekä hyvinvoinnin edistäminen koulu- ja oppilaitosyhteisössä. Koulukuraattorin tehtävät koostuvat asiakastyöstä, opetussuunnitelman mukaisesta oppilas- ja opiskelijahuoltotyöstä, verkostotyöstä sekä yhteistyöstä eri viranomaisien ja muiden tahojen kanssa. Lisäksi palveluilla tulee edistää koulun ja kodin välisen yhteistyön kehittämistä.

### 4.3.2 Erityisopetuspalvelut

Erityisopetuksen avulla pyritään turvaamaan lapsen ja nuoren oppimismahdollisuudet yhdessä yleisopetuksen kanssa. Oppimista voivat hankaloittaa esimerkiksi puhe- ja lukivaikkeudet, eriaisteiset tarkkaavaisuuden ongelmat, käytöshäiriöt, sekä matematiikan oppimisvaikeudet.

Jyväskylässä erityisopetusta järjestetään kaupungin kouluissa yksilöllisenä opetuksena pienryhmissä, alueellisissa pienryhmissä ja starttiryhmissä. Lisäksi Haukkalan koulussa järjestetään erityisopetuksen tukijaksoja.

Starttiluokka on niitä alkuopetusikäisiä lapsia varten, joiden oppimisvalmiuksia tulee kehittää. Toiminnan tarkoituksena on edesauttaa lasten valmiuksia ja kykyä osallistua yleisopetuksen opetusryhmiin jatkuvasti, tai integroidusti joissain oppiaineissa.

Koulun omissa ja alueellisissa pienryhmissä on oppilaita, joille oppiminen isossa luokassa tuottaa vaikeuksia. Nämä ryhmät ovat yhdysluokkia, jolloin niissä voi olla oppilaita luokilta 1-3 ja 4-6. Opiskelu tapahtuu yksilöllisen opetussuunnitelman mukaisesti. Yksilöllisen opetuksen pienryhmiin kuuluu puolestaan oppilaita, joilla on erilaisista syistä johtuvia vaikeita ja laaja-alaisia oppimisvaikeuksia. Ryhmät on tarkoitettu oppilaille, jotka tarvitsevat tuettua, strukturoitua ja toiminnallista opetusta.

Maahanmuuttajaoppilaille on järjestetty Helmi-projektin käynnistämänä koulunkäynnin tueksi erillisiä läksyenlukuryhmiä maahanmuuttajapalveluiden, sivistyspalvelukeskuksen, yliopiston, ammattikorkeakoulun ja ammattiopiston yhteistyönä.

### 4.3.3 Erityiskoulut

Erityisopetuksen lisäksi on erityiskouluja. Jyväskylässä toimii Päiväharjun koulu, joka on erityiskoulu vaikeimmin vammaisille henkilöille. Koulu antaa myös lisäopetusta, joka on tarkoitettu vajaakuntoisille peruskoulunsa päättäneille henkilöille, jotka ovat saaneet joko harjaantumisopetusta tai muuta erityisopetusta. Lisäopetuksen piiriin kuuluu myös Elämäntaitojen yksikkö, joka on tarkoitettu 7–9 luokkien kehitysvammaisille ja vajaakuntoisille oppilaille. Myös muiden kuntien lapsia otetaan Päiväharjun koulun oppilaisiksi.

Keskisuomalaisten kuntien yhteinen Huhtarinteen peruskoulu on tarkoitettu lapsille, joilla on toimintaa tai oppimista vaikeuttava liikuntavamma, neurologinen vamma tai pitkäaikaissairaus. Oppilaille on järjestetty mahdollisuus saada erilaisia terapiota koulupäivän kuluessa.

Jyväskylän Sairaalakoulu vastaa lasten- ja nuorisopsykiatrisessa, somaattisessa, neurologisessa tai foniatriassa hoidossa, sekä kouluarvioinnissa oleville lapsille ja nuorille annettavasta perusopetuksesta. Sairaalakoulussa tarjotaan myös koulunkäynnin tukijaksoja. Lisäksi Sairaalakoulun toimintaan kuuluu maakunnan alueella kouluille annettava tuki- ja ohjauspalvelut sekä täydennyskoulutus. Sairaalakoulun toimipisteitä ovat Haukkalan ja Kukkumäen toimipaikat.

Näiden erityiskoulujen lisäksi Jyväskylässä sijaitsee näkövammaisten koulu, joka on valtion erityiskoulu heikkonäköisille tai sokeille lapsille. Haukkarannan koulu on puolestaan valtion erityiskoulu kuulovammaisille ja dysfaattisille oppilaille.

## 4.4 Lasten ja nuorten terveydenhuollon erityispalvelut

### 4.4.1 Lasten puhe-, toiminta- ja fysioterapia sekä suun terveydenhuolto

Kunnassa toimii puheterapeutteja, joiden tavoitteena on havaita mahdollisimman varhain kommunikaatiokyvyn häiriöitä, ehkäistä niitä ja kuntouttaa puheen, kielen tai äänen häiriöistä kärsiviä lapsia. Lisäksi asiakkaita ohjataan tarvittaessa jatkotutkimuksiin. Puheen, kielen ja äänen häiriöitä, joita puheterapiassa hoidetaan, ovat muun muassa äännevirheet, dysfasia, kehitysvammasta johtuvat kielenkehityksen häiriöt ja änkytys.

Lasten toiminta- ja fysioterapialla autetaan kasvuun ja kehitykseen liittyvissä viiveissä ja vaikeuksissa. Toimintaterapia on tarkoitettu lapsille joilla on todettu olevan tai epäillään olevan kehitysviiveitä. Kehitystä pyritään tukemaan siten, että lapsi rajoitteistaan huolimatta voi oppia ja omaksua elämän eri osa-alueilla tarvittavia valmiuksia. Vastaavasti lasten fysioterapialla pyritään ennaltaehkäisemään ja kuntouttaa liikuntakykyä häittäviä ongelmia. Niin lasten puhe-, toimintakuin myös fysioterapiapalvelut ovat tärkeä osa lasten ja nuorten palveluita, joiden saatavuus tulee turvata Jyväskylän alueella.

Hammashuollon ammattilaiset ovat tärkeässä asemassa lasten kaltoin kohtelun tunnistamisessa. Tapaamisissa havaitaan lapsen tai nuoren perushoidon puutteet sekä fyysiset kasvojen tai suun vammat. Tällöin terveydenhuollon vaihtoehtoisuus ei estä lastensuojeluilmoituksen tekemistä.

### 4.4.2 Lasten ja nuorten erikoissairaanhoido

Lastentautien, lastenneurologian ja foniatrian vastuualueella tutkitaan ja hoidetaan keskisuomalaisten 0-14-vuotiaiden lasten sairaudet, elleivät kyseessä ole korvataudit tai lasten- tai nuorisopsykiatrian hoidon piiriin kuuluvat ongelmat. Tutkimukset ja hoidot toteutetaan joko poliklinikalla, päivystysyksikössä tai osastohoitoa. Lasten tutkimuksiin ja hoitoon osallistuu erikoistuneiden lääkärin, sairaanhoitajien ja lastenhoitajien lisäksi moniammatillinen joukko erityistyöntekijöitä. Näitä ovat psykologit, puheterapeutit, fysioterapeutit, toimintaterapeutit, kuntoutusohjaajat sekä sosiaalityöntekijät.

Lasten ja nuorten psykiatrisen hoidon tarpeeseen vastaa Haukkalan sairaala, jossa järjestetään lasten ja nuorten hoitoa varten avokäyntejä sekä osastohoitoa. Haukkalassa toimii lastenpsykiatrian poliklinikka, jossa järjestetään tutkimus- ja hoitopalveluita lapsille, nuorille ja heidän perheilleen. Lastenpsykiatrian osastolla tutkitaan, hoidetaan ja kuntoutetaan erilaisista psyykkisistä ongelmista kärsiviä, pääasiassa alle 12-vuotiaita lapsia ja heidän perheitään. Nuorisopsykiatrian osastohoito on puolestaan tarkoitettu 13–17-vuotiaille nuorille, jotka tarvitsevat nuorisopsykiatrista sairaalahoitoa.

## 4.5 Kulttuuripalvelut

Kulttuuripalvelut ja niiden tarjoamat harrastusmahdollisuudet ovat tärkeä osa lasten ja nuorten hyvinvointia. Tarjolla olevan tiedon määrä kasvaa koko ajan ja lapsilta ja nuorilta vaaditaan yhä enemmän taitoa hakea tarvitsemaansa tietoa, ja kykyä valikoida tietotulvasta olennainen ja luotettava osa. Tämän vuoksi mediakasvatuksen rooli on kirjastossa korostunut. Kirjasto tarjoaa informaatiolukutaidon opetusta, esim. tiedonhakukoulutusta. Kirjastoissa on oma lastenosasto ja runsaasti lapsille suunnattua toimintaa kuten satutunnit, musiikki- ja teatterituokiot ja kirjavinkkausta.

Teatterilla ja orkesterilla on lapsille suunnattuja esityksiä ja museossa erilaisia työpajoja. Jyväskylä on ollut vuodesta 2003 alkaen mukana valtakunnallisessa opetusministeriön Taikalamppu- ja lastenkulttuuri-verkostossa. Lasten ja nuorten kulttuurikeskus Kulttuurila tarjoaa työpajoja, kerhoja ja tapahtumia lapsille, nuorille ja perheille. Lasten ja nuorten parissa päivähoidossa ja peruskoulussa työskenteleville aikuisille järjestetään taidekasvatukseen liittyvää täydennyskoulutusta. Vuonna 2008 työpaja- ja muuhun toimintaan osallistui:

päivähoidossa	3111 lasta
kouluissa	9944 lasta ja nuorta
avoimeen toimintaan	15 118 lasta ja nuorta
koulutukseen	472 aikuista

Taiteen perusopetusta, joka on tavoitteelliselta tasolta toiselle etenevää eri taiteenalojen opetusta, järjestetään arkkitehtuurissa, kuvataiteissa, käsityössä, musiikissa, sanataiteessa, tanssissa ja teatterissa. Kaupungin kuvataidekoulussa, kansalaisopiston ja ammattiopiston järjestämässä taiteen perusopetuksessa on noin 2000 lasta ja nuorta. Yksityisten toimijoiden järjestämässä taiteen perusopetuksessa on yhteensä noin 1400 lasta ja nuorta.

Kulttuurijärjestöt tarjoavat harrastusmahdollisuuksia lapsille ja nuorille. Lastenmusiikkiorkesteri Loiskis on Suomen ainoa lapsille musiikkia tekevä ammattiorkesteri, joka päätyökseen tekee musiikkia ja esiintyy lapsille.

## 4.6 Liikuntapalvelut

Kaupungin liikuntapalvelujen tehtävä on edistää lasten ja nuorten liikuntaharrastamista mm. tukemalla seuratoimintaa, suunnittelemalla liikkumiseen houkuttelevia toimintaympäristöjä yhteistyössä eri toimijoiden kanssa sekä turvata liikunta- ja urheiluseurojen toimintaedellytykset ylläpitämällä ja kunnostamalla liikuntapaikkoja sekä jakamalla näille vuosittain taloudellista avustusta toiminnan ylläpitämiseen. Näiden ohella on tärkeää, että lapsille tarjotaan vapaaseen liikkumiseen motivoivia toimintaympäristöjä, esimerkiksi rakennetut koulunpihat, puistojen leikkipaikat, urheilukentät tai skeittipaikat.

Liikuntapalvelujen tehtävänä on huolehtia, että lasten ja nuorten liikkumismahdollisuudet otetaan huomioon kaavoittaessa uusia virkistysalueita, kevyenliikenteen väyliä tai suunniteltaessa koulujen ja päiväkotien pihoja. Tavoitteena on, että mahdollisimman moni lapsi voisi kulkea koulutiensä jalan tai pyörällä sekä viettää vapaa-aikaansa piholla ja metsissä leikkien.

Jyväskylässä on noin 300 kaupungin omistamaa liikuntapaikkaa. Ne ovat pääasiassa liikuntajärjestöjen, lähinnä paikallisten liikunta- ja urheiluseurojen käytössä. Jyväskylässä on noin 200 liikunta- ja urheiluseuraa, jotka tarjoavat kaupunkilaisille monipuolista harrastustoimintaa. Alle 19-vuotiaita jäseniä jyväskyläläisissä seuroissa on lähes 15 000. Seurojen lajivalikoima kattaa arviolta 70 erilaista liikuntalajia aina laskettelusta ja hiihdosta voimisteluun ja yleisurheiluun.

Kaupungin liikuntapalvelujen tehtävänä on huolehtia myös erityistukea tarvitsevien lasten liikuntaharrastusmahdollisuuksien järjestämisestä. Eri puolilla Jyväskylää toimii viikoittain noin 30 liikuntaryhmää, jotka ovat suunnattu vammaisille ja erityistukea tarvitseville lapsille.

Jyväskylän liikuntapalvelujen tehtävänä on myös järjestää uimaopetusta ja uimakoulutoimintaa koulu- ja päiväkotikäikäisille lapsille. Jyväskylän uimahalleissa pidetään viikoittain noin 70-80 lasten uimakouluryhmää. Tämän lisäksi uimakoulutoimintaa järjestetään kesäaikaan uimarannoilla.

Liikuntapalvelut on mukana Opetushallituksen rahoittamassa kerhotoiminnan kehittämishankkeessa. Kerhotoiminnan hanketta toteutetaan yhteistyössä opetuspalvelujen ja järjestökentän kanssa. Lapsille suunnattuja kerhoja järjestetään eri puolilla Jyväskylää 8 eri seuran toimesta. Kerhojen sisällöllisenä tavoitteena on tarjota lapsille laadukasta, hauskaa ja liikunnallista toimintaa leikin avulla.

## 4.7 Nuorisotyö

Kunnallista nuorisotyötä ja – politiikkaa toteutetaan moniammatillisena yhteistyönä paikallisten viranomaisten sekä nuorten, nuorisoyhdistysten ja muiden nuorisotyötä tekevien järjestöjen kanssa. Kunnallisen nuorisotyön ohella nuorisotyötä tekevät seurakunnat sekä nuorisotalon tai nuorten järjestöt ja ryhmät. Yhteistyötä tehdään hallinnonrajat ylittäen sivistys-, sosiaali- ja terveys- sekä teknisten palvelujen kanssa. Erityisen tärkeitä nuorisopalvelujen yhteistyökumppaneita ovat yläkoulut ja toisen asteen oppilaitokset.

Onnistuneen nuorisotyön tärkeä lähtökohta on yhteistyö nuorisjärjestöjen ja kaupungin nuorisotyön välillä. Nuorisjärjestöille on maksettu yleis- tai kohdeavustuksia (2009: 92 000 €). Viiden järjestön kanssa on tehty toiminnan järjestämisestä palvelusopimukset (2009: 102 000 €). Nuorisovaltuusto on jakanut avustusta nuorten omaehtoisille hankkeille (2009: 20 000 €).

Jyväskylän kaupungin nuorisotyön keskiössä on nuorten kohtaaminen, jota tapahtuu nuorisotiloilla, verkossa ja muissa nuorten toimintaympäristöissä. Palvelukokonaisuuksia ovat nuorisotiedotus ja – neuvonta, sosiaalinen vahvistaminen, osallisuuskasvatus, kansalaistoiminnan tukeminen, kulttuurinen nuorisotyö ja monikulttuurinen työ/ kansainvälisyys. Jyväskylän kaupungilla on 11 nuorisotilaa, nuorisoverstas ja leirikeskus. Lisäksi palvelusopimuksella tuetaan kaupungin keskustassa toimivan Jyväskylän Katulähetys ry:n ylläpitämän Cafe Centerin toimintaa

Nuorisopalvelut osallistuu EU:n osittain rahoittamaan ja Humanistisen ammattikorkeakoulun hallinnoimaan Kuokkalan yläkoululla aloitettuun Matalan kynnyksen toimintamalli – hankkeeseen. Vuonna 2011 päättyvän hankkeen tavoitteena on kehittää uusia nuorisotyöllisiä keinoja yläkoulusta toiselle asteelle siirtyvien nuorten opinto-ongelmiin.

Osallisuuskasvatuksessa tehdään yhteistyötä Jyväskylän kaupungin palvelualueiden ja valtuustoryhmien lapsi- ja nuorisovastaavien sekä Lasten Parlamentin kanssa. Tavoitteena on lisätä eri palvelualueilla tietoisuutta lasten ja nuorten huomioimisesta ja kuulemisesta heitä koskevissa asioissa. Jyväskylän kaupunginvaltuusto päätti 11.5.2009 perustaa nuorisovaltuuston vastaamaan kunta- ja nuorisolain sekä valtakunnallisen lapsi- ja nuorisopoliittisen kehittämissuhteen vaatimuksiin nuorten kuulemisesta ja vaikuttamisjärjestelmästä. Kaupunginvaltuusto valtuuttaa nuorisolautakunnan päättämään nuorisovaltuuston perustamiseen ja toiminnan käynnistämiseen liittyvistä yksityiskohdista.

Jyväskylän asukkaista yli 2 % on maahanmuuttajia. Lisäksi kaupunkikulttuuria rikastuttavat jo suomalaistuneet maahanmuuttajat. Maahanmuuttajanuoria käy ennen kaikkea Huhtasuon ja Kuokkalan nuorisotiloilla. Parhaimmillaan illan kävijöistä neljännes on maahanmuuttajia. Huhtasuolla on viime vuosina työskennellyt työllistämisvaroin maahanmuuttajatyöhön erikoistunut nuorisonohjaaja.

## 4.8 Muita lasten ja nuorten toimijoita

Lastentutkimuskeskus Niilo Mäki Instituutin ja Jyväskylän perheneuvolan yhteistyössä ylläpitämä yksikkö. Klinikon tehtävänä on tarjota ja kehittää palveluja, jotka liittyvät lasten oppimisvaikeuksien ja muiden kehityksellisten häiriöiden arviointiin ja kuntoutukseen. Kuntoutustoiminta on sekä yksilö- että ryhmäkuntoutusta.

NMI:n tutkimushenkilöstö osallistuu Lastentutkimuskeskuksen toimintaan kuntoutuspalvelujen kehittämisessä. Näin hyödynnetään tutkijoiden moniammatillista osaamista Lastentutkimuskeskuksella ja vastaavasti saatetaan tutkijoiden tietoon oppimisvaikeuksien kanssa työskentelevien psykologien, opettajien ja erityisopettajien ajankohtaiset tarpeet

Vuonna 2008 Lastentutkimuskeskuksella kävi oppimisvaikeuksien vuoksi arvioinnissa 65 keskisuomalaista lasta. Jyväskyläläisiä lapsista oli 32 %. He olivat iältään 9-13 -vuotiaita. Yksilökuntoutuksessa kävi 31, parikuntoutuksessa 8 ja ryhmäkuntoutuksessa 26 lasta. Erilaisia ryhmiä oli viisi ja kokoontumiskertoja ryhmästä riippuen oli 15 - 22.

Lasten oppimisvaikeuksien ja erilaisten kehityksellisten häiriöiden arvioinnin ja kuntoutuksen lisäksi Lastentutkimuskeskuksen psykologit tarjoavat lapsen ja nuoren tukiverkostoille neuvontaa sekä psykologeille ja toimintaterapeuteille konsultaatiota ja työnohjausta oppimisvaikeuksiin tai kehityksellisiin häiriöihin liittyvissä tilanteissa. Konsultaatiotoiminta suunnataan Keski-Suomen alueella toimivien koulu-, perheneuvola- ja terveyskeskuspsykologien työn tukemiseksi. Vuonna 2008 konsultaatioissa käsiteltiin 144 lapsen asioita.

Evangelisluterilaisten seurakuntien toimintaan kuuluu lasten ja nuorten kanssa tehtävä työ eri muotoineen. Seurakunnan varhaisiän musiikkikasvatusryhmien kautta jokaisella lapsella on mahdollisuus ilmaista ja kokea musiikkia edellytyksensä mukaisesti. Nämä musiikilliset kokemukset voivat olla alkuna elinikäiselle



musiikin harrastamiselle. Musiikki toimii varhaisen vuorovaikutuksen tukena erityisesti seurakunnan vauvamusikareissa.

Seurakuntien nuorisotyön puitteissa järjestetään erilaisia kerhoja, retkiä, leirejä sekä tapahtumia. Seurakunnat järjestävät myös erikoisnuorisotyötä. Jyväskylän kaupunkiseurakunnan erityisnuorisotyön toimintaperiaatteeseen kuuluu työskentelyn toteuttaminen nuorten luontaisissa kokoontumispaikoissa. Toiminnan tarkoituksena on myös auttamaan nuoria juuri siellä, missä he ovat alttiita vaaratilanteille sekä vaikeuksiin joutumiselle. Katuprojekti Saapas toimii yhteistyössä Exit- projektin ja Synkkiksen kanssa. Seurakunta tekee yhteistyötä Jyväskylässä toimivien partiolippukuntien ja – järjestöjen kanssa, tukemalla niiden toimintaa taustayhteisösopimuksen kautta, toiminta- ja koulutusavustuksella sekä antamalla lippukunnille käyttöön tiloja ja varusteita sekä viikko- että leiritoiminnalle.

Youth Against Drugs ry toteuttaa uskonnollisesti sekä poliittisesti sitoutumatonta ehkäisevää päihdetyötä, joka perustuu nuorten vapaaehtoistoimintaan. Toiminnalla pyritään ehkäisemään huumeiden käyttöä ja tukemaan päihteetöntä elämää. Tähän pyritään vaikuttamalla päihteiden saatavuuteen sekä päihteitä koskeviin tietoihin ja asenteisiin, jonka lisäksi toiminnalla halutaan vaikuttaa päihteiden käyttötappoihin sekä päihteiden käyttöä synnyttäviin olosuhteisiin. Toimintaan kuuluu niin vaihtoehtoisen toiminnan järjestäminen, päihteettömän elämän tukeminen kuin myös päihteisiin liittyvistä asioista tiedottaminen.

Katulähetyksen Nuorisotalo Cafe Center tarjoaa nuorisolle mahdollisuuden vapaa-ajan viettoon ja kavereiden tapaamisen valvotussa tilassa. Länän on nuorisotyöntekijöitä, joiden kanssa voi viettää aikaa ja keskustella. Talossa on kahvilan lisäksi kirpputori ja harrastetilat. Lisäksi toimintaan kuuluvat muun muassa erilaiset retket ja virkistysmatkat. Katulähetyksen toiminnan piiriin kuuluu myös Nuoret Sankarit Exitistä jatkoon -projekti. Projektin toimintaan kuuluu etsivä nuorisotyö, jonka tarkoituksena on tukea ja auttaa nuoria, jotka tavoitetaan kaupungilla ja heille ominaisissa kokoontumispaikoissa. Työtä tehdään yhteistyössä Katulähetyksen nuorisotalo Cafe Centerin, kaupungin nuorten erityispalveluiden ja monen muun Katulähetyksen yksikön ja Jyväskylän alueen nuorisotyötahojen kanssa. Lisäksi Exit- projektin puitteissa järjestetään vaihtoehtoista toimintaa aikaansa kaupungilla ja lähiöissä viettävälle nuorisolle. Tällä pyritään tukemaan nuorten päihteetöntä elämää.

4H-järjestö kuuluu Suomen suurimpiin nuoriso- ja kansalaisjärjestöihin. Jyvässeudun 4H- toimintaan osallistuu vuosittain aktiivisesti satoja lapsia ja nuoria Jyväskylästä.

## 4.9 Maankäyttö ja alueiden suunnittelu

Alueiden käytön suunnittelun tavoitteena on vuorovaikutteiseen suunnitteluun ja riittävään vaikutusten arviointiin perustuen edistää turvallisen, terveellisen, viihtyisän, sosiaalisesti toimivan ja eri väestöryhmiä, kuten lasten, vanhusten ja vammaisten, tarpeet tyydyttävän elin- ja toimintaympäristön luomista. Tavoitteena on myös moninaisten muiden asioiden yhteensovittamista, esim. luonnon monimuotoisuus, palvelujen saatavuus sekä liikenteen tarkoituksenmukainen järjestäminen sekä erityisesti joukkoliikenteen ja kevyen liikenteen toimintaedellytyksiä. Näkökulmia on kymmeniä ja monet niistä ovat keskenään kilpailevia ja jopa ristiriitaisia.

Rakentamista (yksittäiset hankkeet) toteutetaan asemakaavojen pohjalta: esimerkiksi taloja, leikkialueita, katuja ja kevyen liikenteen väyliä sekä virkistys- ja ulkoilualueita. Kaavat määrittävät, mitä alueille saa toteuttaa ja miten. Kaavojen toteuttamiseen liittyy myös laaja-alaisempaa ohjelmointia. Tästä esimerkkinä on Jyväskylän Kymppi<sup>R</sup>- ohjelma: uusien asuntoalueiden toteuttamisohjelma seuraavaksi 10 vuodeksi. Oleellista siinä on, että uusia asuntoalueita toteutettaessa palveluihin on varauduttu ja että olemassa olevaa palveluverkkoa (päiväkodit ja koulut) hyödynnetään mahdollisimman hyvin ja että yhdyskuntarakentaminen etenee toimintojen kannalta parhaalla ja kustannuksiltaan kohtuullisella tavalla sekä parantaa eri toimijoiden edellytyksiä varautua tuleviin tarpeisiin.

Asukkaiden, lasten ja nuorten hyvinvoinnin kannalta on merkittävää, mitä kohtaamispaikkoja: sisä- ja ulkoalueita on käytettävissä ja minkä tasoisia ja missä kunnossa ne ovat. Liikunta- ja ulkoalueita on mm. yleisurheilukentät, jalkapallokentät, uimarannat, kuntoradat ja talvisin ladut sekä rakennetut toiminta-, leikki-, oleskelu-, skeitti- ja koirapuistot, pallokentät ja muut ulkourheilualueet, uimarannat ja -paikat, julkisten rakennusten pihat, katuvihreät, venevalkama-alueet, satamapuistot, aukiot ja torit, metsät, pellot, niityt sekä

luonnonsuojelualueet. Edellä luetelluista liikunta-alueista vastaa liikuntapalvelukeskus ja jälkimmäisistä lähinnä muista ulkoalueista vastaa kaupunkirakennepalvelut.

Asukkaiden elämiseen ja asumiseen vaikuttavia asioita hoidetaan yhteistyönä maankäytön, asukasyhdistyksien, koulujen, päiväkotien yms. kanssa. Esimerkkeinä vastikään toteutuneesta yhteistyöstä ovat Kangaslammen parkourpuisto ja Sepänaukion skeittipuiston suunnittelussa ja rakentamisessa.

## 5 Ehkäisevät ja korjaavat palvelut lapsiperheille

### 5.1 Aikuissosiaalityön ja perusturvan palvelut

Sosiaalityön kokonaisuudella pyritään edesauttamaan kuntien asukkaiden hyvinvointia ja ehkäisemään ongelmien syntyä tai vaikeutumista. Perheen kohdatessa vaikeuksia muun muassa vanhemman mielenterveys- tai päihdeongelmien vuoksi, perhe voi hakeutua aikuissosiaalityön ja perusturvan palveluihin. Aikuissosiaalityössä tavoitteena on vahvistaa yksilön ja perheen itsenäistä selviämistä. Pääpaino työskentelyssä on lähitulevaisuuden rakentamisessa, jossa hyödynnetään asiakkaan omia voimavaroja sekä verkostoja.

Aikuissosiaalityöllä edistetään asiakkaiden omatoimisuutta ja ehkäistään syrjäytymistä. Sosiaalityössä tuetaan erityisesti alle 25-vuotiaita nuoria kuntoutumaan sekä hakeutumaan koulutukseen ja työelämään. Asumisen ongelmiin haetaan uusia toimintamalleja yhteistyössä vuokratotalyhtiöiden ja kolmannen sektorin kanssa. Pitkäaikaisasunnottomuuden vähentämishankkeiden investointihankkeiden avulla saadaan 30 tuettua asuntoa päihde- ja mielenterveysongelmallisille, vankilasta vapautuville ja huumeongelmallisille nuorille.

Toimeentulotuella vastataan perheiden taloudellisen tuen tarpeisiin. Toimeentulotuki on viimesijainen taloudellinen tukimuoto, jonka tarkoituksena on turvata henkilön tai perheen ihmisarvoisen elämän kannalta välttämätön toimeentulo. Ehkäisevällä toimeentulotuella pyritään vahvistamaan sosiaalista turvallisuutta ja omatoimisuutta, jonka lisäksi sen tarkoituksena on ehkäistä syrjäytymistä sekä pitkäaikaista riippuvuutta toimeentulotuesta.

Keski-Suomen talous- ja velkaneuvonta neuvoo ja avustaa yksityistalouksia erilaisissa talouteen ja velkaantumiseen liittyvissä ongelmissa koko Keski-Suomen alueella. Talous- ja velkaneuvojan vastaanotolla selvitetään asiakkaan tulot, menot ja velat sekä velkaantumiseen johtaneet syyt. Lisäksi selvitetään mahdolliset esteet koskien velkojen järjestelyä sekä etsitään sopivin vaihtoehto taloudellisen tilanteen tasapainottamiseksi. Neuvoja avustaa asiakasta esim. maksusuunnitelman laatimisessa sekä ohjeistaa siitä suoriutumisen.

Sosiaalinen luototus on sosiaalihuoltoon kuuluvaa luotonantoa. Luotolla pyritään ehkäisemään taloudellista syrjäytymistä ja ylivelkaantumista sekä edistämään itsenäistä suoriutumista. Luototuksessa noudatetaan sosiaalisesta luototuksesta annettua lakia (1133/2002) sekä sosiaali- ja terveystalouden päätämiä periaatteita ja ohjeita. Sosiaalista luottoa voidaan myöntää erilaisiin tarkoituksiin, jotka ehkäisevät taloudellista syrjäytymistä ja ylivelkaantumista sekä edistävät henkilön ja perheen itsenäistä suoriutumista.

### 5.2 Maahanmuuttajapalvelut

Maahanmuuttajapalvelut ovat pakolaisten ja paluumuuttajien kotouttamistyötä tekevä yksikkö. Perheiden kotoutumisen tukemiseen liittyvässä työssä lastensuojelun ehkäisevä työ on keskeistä. Maahantulon alkuvaiheessa perheitä tavataan säännöllisesti, joskus jopa päivittäin arjen selviytymisen tukemiseksi, palvelujärjestelmään perehdyttämiseksi sekä erilaisten psykososiaalisten asioiden selvittämiseksi. Erityisesti pakolaisperheet tarvitsevat tukea vanhemmuuden rakentamiseen uusissa olosuhteissa taustoista nousevan pitkäaikaisen stressin ja traumatisoitumisen sekä perheiden rikkoontumisen ja taustalla olevan perinteisen kasvatuskulttuurin takia. Perheenjäsenten eriaikainen kotoutuminen, luku- ja kirjoitustaidottomuus sekä lasten käyttäminen vanhempien asioiden hoitajina asettaa myös haasteita kotouttamistyölle. Uuteen maahan tulo muuttaa myös yhteisöjen ja perheiden kasvatuskulttuuria, jonka takia olemassa olevien tukimuotojen lisäksi tarvitaan uusia menetelmiä perheiden kanssa tehtävään työhön.

Kaikista vaikeimmissa tilanteissa oleville perheille räätälöidään yksilöllisiä tukimuotoja arjessa selviytymiseksi. Mannerheimin lastensuojeluliiton ja maahanmuuttajapalveluiden yhteistyössä järjestämä viikoittain toimiva perhekahvila ”Monimessi” tarjoaa verkostoitumista suomalaisten kanssa, vertaistukea sekä viranomaisten tapaamisia viikoittain. Monimessiin ohjataan äitejä heti maahantulon jälkeen. Maahanmuuttajayhteisöjen ja erityisesti omista kulttuureista tulevien tukihenkilöiden sekä ammattihenkilöstön perehtyneisyys on tulevaisuuden haaste ehkäisevässä lastensuojelutyössä ja perheiden kotouttamisessa.

### 5.3 Perheneuvolan tarjoamat palvelut

Perheneuvolan tehtävä on

- tutkia ja hoitaa moniammatillisesti niitä ongelmia ja häiriöitä, jotka haittaavat lapsen kehitystä ja perheenjäsenten vuorovaikutusta
- antaa asiantuntija-apua lasten kasvatukseen ja perheen ihmissuhteisiin liittyvissä kysymyksissä
- kerätä perheneuvonnan tietoutta ja välittää sitä yhteistyötahoille, päätöksentekijöille sekä perheille
- kehittää perheneuvonnan työmenetelmiä.

Perheneuvolan moniammatillisten tiimien avulla pyritään auttamaan perheiden selviytymistä erilaisissa elämäntilanteissa. Perheneuvolan palvelujen piiriin hakeudutaan, kun huoli lapsen kehityksestä tai käyttäytymisestä herää, tai halutaan keskustella vanhemmuuteen ja kasvatukseen, tai perhe- ja parisuhdeongelmiin liittyvistä asioista.

Asiakastyöstä tutkimuksia on ollut 23 %, neuvontaa ja ohjausta 14 %, terapiaa ja kuntoutusta 21 %. Loput 31 % on ollut muuta asiakastyötä, joka pitää sisällään asiakasta koskevat yhteistyöneuvottelut, lausunnot ja tutkimusten analysoinnin. Muu työ 10 % sisältää asiantuntija-avun antamisen (työnohjaus ja konsultaatio), kouluttamisen, tiedotustyön (alustukset erilaisissa tilaisuuksissa) ja kehittämistyön. Palvelutoiminnan lisäksi perheneuvola on toiminut kasvatus- ja perheneuvonnan valtakunnallisena koulutusneuvolana.

**Taulukko 1. Asiakkaaksi hakeutumisen syyt**

Asiakkaaksi hakeutumiset syyt	2005	2006	2007	2008
	%	%	%	%
Perhe- ja parisuhdevaikeudet	45	44	41	39
Muut aikuisten ongelmat	2	8	8	11
Oppimisvaikeudet	17	19	20	8
Lapsen ja nuoren käyttäytymis-häiriöt	13	11	14	19
Lasten ja nuorten tunne-elämän ongelmat	18	13	12	16
Psykosomaattiset ongelmat	2	1	1	1
Muut syyt	0	4	4	6

### 5.4 Psykologipalvelut

Jyväskylässä lasten ja nuorten sekä perheiden psykologipalveluita tarjoaa psykologityö (ent. aluepsykologit) koulupsykologit ja perheneuvolan moniammatillisiin tiimeihin kuuluvat psykologit. Tämän lisäksi psykologit vastaavat omalta osaltaan peruskoulun jälkeisiä lukio ja ammatillisia opintojaan suorittavien ja aikuisväestön palvelun tarpeesta. Lisäksi Jyväskylän kaupungin maahanmuuttajien kotouttamispalveluissa toimii psykologi, jonka tehtävänä on tukea alueen vastaanottamien pakolaisperheiden psykologista kotoutumisprosessia osana maahanmuuttajapalveluiden muuta moniammatillista työtä.

Psykologityön pikkulapsiperheiden palveluissa toimii psykologeja, jotka auttavat ja tukevat 0- 5 –vuotiaiden lasten kehitykseen, oppimiseen ja kasvatukseen liittyvissä pulmissa sekä tukevat vanhemmuuden ja varhaisen vuorovaikutuksen kehittymistä raskausvaiheesta alkaen. Psykologit tekevät yhteistyötä

päivähoidon, neuvolan sekä lastensuojeluviranomaisten kanssa ja konsultoivat tarpeen mukaan muita lasten kanssa työskenteleviä tahoja.

## Taulukko 2. Lasten kanssa (0-5 v) tehtävä työ psykologityön toimintayksikössä

0-5 -vuotiaiden lasten lkm (4/09)	8900 lasta
0-5 -vuotiaiden lasten lkm/psykologi	n. 2300 lasta
äitiys- ja lastenneuvolat	12 uuden JKL:n alueella
Kunnalliset päiväkodit	68 päiväkotia

Aikuisväestölle suunnatuissa perusterveydenhuollon psykologipalveluissa työskentelee neljä psykologia. Näistä yhden työpanos kohdentuu lukioiden ja ammatillisten oppilaitosten opiskelijoihin. Kolmen psykologin työpanos kohdentuu oppilaitosten ulkopuolella oleviin nuoriin aikuisiin ja koko aikuisväestöön. Työskentelyssä korostetaan varhaista puuttumista, ohjausta ja neuvontaa sekä kriisien vaikeutumisen ehkäisyä, lyhytkestoista terapiaa.

## 5.5 Lapsiperheiden tilapäinen kotipalvelu ja neuvolan perhetyö

Lapsiperheiden tilapäinen kotipalvelu on sosiaalihuoltolain (20§) mukaista toimintaa ja sen tarkoituksena on vahvistaa perheiden hyvinvointia ja ennaltaehkäistä ongelmien syntymistä. Kotipalvelua on Jyväskylässä tarjottu lapsiperheille vuoden 2009 alusta lähtien. Kotipalvelussa työskentelee kaksi kodinhoitajaa sekä palveluohjaaja. Pääasiallisesti palvelua järjestetään palveluseteleillä, jolloin asiakas ostaa itse palvelua kunnan hyväksymiltä yksityisiltä palveluntuottajilta. Sisällöltään kotipalvelu on tilapäistä, konkreettista lastenhoitoapua ja/tai välttämätöntä kodinhoitoapua. Käytännössä apu on esim. lastenhoitoa, ruoan laittoa, pyykinpesua tai imurointia. Avuntarpeen syynä voi olla esim. raskaus, synnytys, kriisi perheessä, vanhemman tai lapsen sairaus tai loukkaantuminen sekä väsymys ja uupumus perheessä.

Neuvolan perhetyö on tarkoitettu varhaiseksi tueksi perheille, kun huolet ovat vielä pieniä tai ongelmien ennaltaehkäisemiseksi. Se kohdentuu vauvaa odottaville ja alle 3-vuotiaiden lasten perheille. Tuki on lyhytkestoista keskustelu- ja ohjausapua esimerkiksi vauvan odotukseen, lapsenhoitoon tai parisuhteeseen liittyvissä asioissa

## 5.6 Päihde- ja mielenterveyspalvelut

Vanhempien päihde- tai mielenterveysongelmat vaikuttavat oleellisesti lasten ja nuorten hyvinvointiin. Päihteidenkäytön haitatessa elämää, palveluja on saatavilla kuntien sosiaali- ja terveysasemilta. Näiden palvelujen lisäksi Jyväskylän kaupungissa aikuisten päihdepalveluita ostetaan ensisijaisesti Jyväskylän Seudun Päihdepalvelusäätiöltä.

Päihdepalvelusäätiön palvelut jakautuvat avohoitoon ja laitoshoitoon. Avohoidon palveluihin lukeutuvat A-poliklinikka, Huume kuntoutuspoliklinikka, Pointti, Visiitti ja Liikkuva päihdepalvelutiimi. Laitoshoidon tarjoavat puolestaan A-yhteisö ja Huumevieroitusosasto.

Aikuisille tarkoitettuja mielenterveyspalveluita tuottavat kuntien terveysasemat/mielenterveystoimistot, Kriisikeskus Mobile sekä Jyväskylässä aikuispsykiatrian poliklinikat. Muita mielenterveyttä tukevia palveluita ovat muun muassa perheneuvolan palvelut, A-klinikat ja Seurakunnan perheasiainneuvottelukeskus.

Jyväskylässä toimii Jyväskylänseudun mielenterveysseuran ylläpitämä Kriisikeskus Mobile, joka toteuttaa sosiaalipäivystyksen etupäivystystä, ja jossa on Jyväskylän rikosuhripäivystyksen palvelupiste. Toiminnan tarkoituksena on antaa ammattiapua ympäri vuorokauden. Kriisikeskuksessa toimii puhelinpäivystys, jonka lisäksi järjestetään tapaamisia kriisikeskuksen tiloissa tai asiakkaan kotona.

Jyväskylän aikuispsykiatrian poliklinikat ovat toisen portaan yksiköitä, joihin tullaan lääkärin läheteellä. Poliklinikalla järjestetään arviointijakso, jonka jälkeen potilas saa erikoislääkärin arvioinnin sekä perustellun hoitosuosituksen eri vaihtoehtoineen. Suunniteltuja hoitoja toteuttavat esimerkiksi psykologit, sairaanhoitajat sekä sosiaalityöntekijät.

Lisäksi psykiatrinen päiväkeskus tarjoaa monipuolista ryhmätoimintaa palvelukodin asukkaille sekä itsenäisesti asuville mielenterveyskuntoutujille.

## 5.7 Lapsioikeudellisen yksikön palvelut

Lapsioikeudelliset palvelut sijoittuvat Sosiaali- ja perhepalveluissa Psykososiaaliseen palveluyksikköön. Lapsioikeudellinen yksikkö tarjoaa seuraavia palveluita:

- Lapsen isyyden selvittäminen
- Lapsen huoltoon, asumiseen ja tapaamiseen liittyvät neuvottelut ja sopimusten vahvistaminen
- Lapsen elatussopimusneuvottelut ja sopimusten vahvistaminen
- Lapsen huollosta ja tapaamisoikeudesta annetun lain 16 §:n mukaisten selvitysten tekeminen tuomioistuimille

Hyvin hoidetut palvelut toimivat ennaltaehkäisevästi eroon liittyvissä kriiseissä ja vähentävät kaikille perheenjäsenille vaikeita huoltoriitoja.

## 5.8 Seurakunnan tarjoamat palvelut

Jyväskylän seurakunnan diakoniatyössä taloudellinen avustaminen on yksi auttamisen väline. Useimmissa tapauksissa diakonian vastaanotolle tulon syynä ovat taloudelliset syyt. Diakonia-avustus on tilapäinen apu tilanteissa, jotka ovat ennalta arvaamattomia tai poikkeuksellisia perheen tai yksilön taloudessa, eikä niihin ole varauduttu sosiaalitoimenkaan laskelmissa.

Jyväskylän seurakunnan maahanmuuttajatyössä keskitytään maahanmuuttajien kohtaamiseen ja heidän kotoutumisen tukemiseen, viikoittaiseen vastaanottotyöhön, ryhmätoimintaan, leireihin ja säännölliseen opetustoimintaan. Työtä tehdään yhteistyössä laaja-alaisesti seurakunnan eri työalojen sekä yhteistyöverkostojen kanssa.

Jyväskylän seurakunnan erityisdiakonian vastuulla on päihde- ja kriminaalityö. Työtä tehdään erityisesti päihteiden käyttäjien ja vankilasta vapautuvien sekä heidän perheittensä tukemiseksi taloudellisissa, henkisissä ja hengellisissä kysymyksissä. Seurakunnan erityisnuorisotyön toimesta toimii huumenuorten vanhempien tukiryhmä vertaistukiryhmänä.

Keski-Suomen seurakuntien perheasiain neuvottelukeskus tarjoaa perheen aikuisille parisuhdeterapiaa. Asiakasmäärä oli vuonna 2008 hieman yli tuhat henkilöä. Kävijöistä noin puolet on miehiä. Parineuvottelujen määrä on suurempi kuin yksinkäyvien asiakkaiden kanssa tapahtuvat neuvottelut. Noin 60 %:lla kävijöistä on alaikäisiä lapsia.

Keski-Suomen seurakuntien perheasiainkeskuksen Palveleva puhelin on auttava puhelin, joka tarjoaa keskusteluapua elämän eri tilanteissa. Kuka tahansa voi soittaa ja kertoa mieltä painavia asioita ja purkaa taakkaansa nimettömänä.

# 6 Lastensuojelun palvelujärjestelmä

## 6.1 Lapsi- ja perhekohtainen lastensuojelu

Lapsi- ja perhekohtaista lastensuojelua ovat lastensuojelutarpeen selvitys, avohuollon tukitoimet, lapsen kiireellinen sijoitus ja huostaanotto sekä niihin liittyvä sijaishuolto ja jälkihuolto. Lapsi- ja perhekohtaisen lastensuojelun lisäksi kunta järjestää lasten ja nuorten hyvinvoinnin edistämiseksi ehkäisevää lastensuojelua, jota on kuvattu aiemmin luvuissa 4 ja 5.

Lastensuojeluasia tulee vireille hakemuksesta, lastensuojeluilmoituksesta tai muulla tavoin, kuten muun sosiaalitoimen asiointin kautta. Lastensuojeluasian vireille tulon jälkeen sosiaalityöntekijän on arvioitava välittömästi lapsen kiireellisen lastensuojelun tarve. Jos tilanne ei vaadi kiireellisiä lastensuojelun

toimenpiteitä, sosiaalityöntekijän tulee ratkaista seitsemän vuorokauden aikana, onko asiassa ryhdyttävä lastensuojelutarpeen selvityksen tekemiseen.

Mikäli sosiaalityöntekijä tai lastensuojelun muu työntekijä arvioi, että on syytä aloittaa lastensuojelutarpeen selvitys, lapsesta tulee lastensuojelun asiakas. Lastensuojelun sosiaalityöntekijällä on lastensuojelulain mukaan enintään kolme kuukautta aikaa tehdä lastensuojelutarpeen selvitys. Selvitys tehdään kaikista lapsista erikseen ja se edellyttää työskentelyä myös vanhempien kanssa. Lastensuojelutarpeen selvityksessä arvioidaan lapsen kasvuolosuhteita, hoidosta vastaavien henkilöiden mahdollisuuksia huolehtia lapsen hoidosta sekä lastensuojelutoimenpiteiden tarvetta.

Mikäli selvitys antaa aiheen huoleen lapsen tai nuoren hyvinvoinnista, jatkuu lastensuojelun asiakkuus ja lastensuojelutoimenpiteiden asianmukainen järjestäminen realisoituu. Mikäli selvityksessä todetaan tarve lastensuojelun avohuollon tukitoimiin, laaditaan asiakassuunnitelma lapselle yhdessä hänen ja perheen kanssa. Asiakassuunnitelmassa arvioidaan mahdollisuuksia tukea perhettä eri keinojen avulla; avohuollon työskentelytapoina ovat keskustelu, ohjaus ja neuvonta, joiden lisäksi käytetään avohuollon tukitoimia, joita ovat muun muassa perhetyö, tukihenkilö- ja perhetoiminta, taloudellinen tuki sekä lapsen kuntouttamiseen liittyviä hoito- ja terapiapalvelut.

Lapsen huostaanotto ja sijoitus ovat viimesijainen, mutta toisinaan välttämätön keino turvata lapsen hyvinvointi ja turvallisuus. Huostaanotto ja sijaishuoltoon sijoittaminen voivat olla asiakkaiden suostumukseen perustuvia tai tahdonvastaisia. Viimeksi mainitussa tilanteessa asiasta tekee päätöksen hallinto-oikeus.

Lapsen sijaishuollolla tarkoitetaan huostaanoton jälkeistä hoitoa ja kasvatusta kodin ulkopuolella. Sijaishuoltoa järjestetään perhehoitona, laitoshoidona tai muulla tarkoituksen mukaisella tavalla. Sijaishuoltopaikan valinnassa tulee huomioida lapsen tarpeet, huostaanoton perusteet ja lapsen yhteydenpito läheisiin ihmisiin ja kartoittaa läheisverkosto. Lisäksi lapsen uskonnollinen, kielellinen ja kulttuurinen tausta tulee huomioida mahdollisuuksien mukaan.

Huostassapito on toistaiseksi voimassaoleva, ja se lakkaa viimeistään lapsen tullessa täysi-ikäiseksi. Huostassapito voidaan kuitenkin lopettaa aiemmin, mikäli huostaanotolle ja sijaishuololle ei enää ole lastensuojelulain mukaista tarvetta ja se on lapsen edun mukaista.

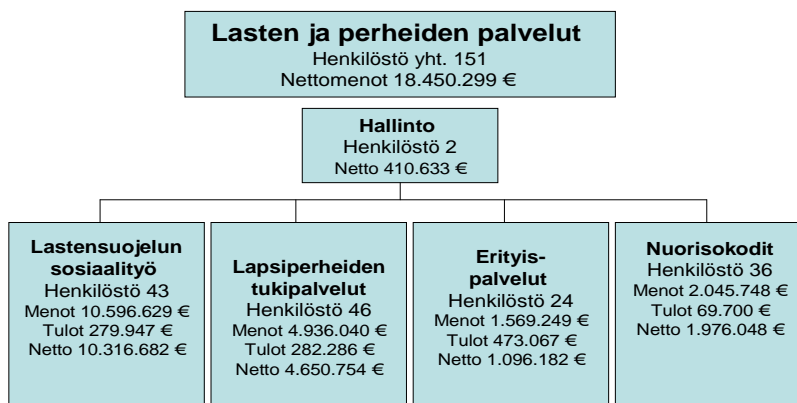
Jälkihuolto koskettaa sijaishuollossa ja vähintään puoli vuotta kestäneessä avohuollon sijoituksessa olleita lapsia ja nuoria. Kunnan jälkihuoltovelvoite päättyy nuoren täyttäessä 21 vuotta, tai viiden vuoden kuluttua siitä kun lapsi on ollut sijoituksen jälkeen viimeksi lastensuojelun asiakkaana. Jälkihuollon tuki ja palvelut riippuvat yksilöllisistä tarpeista. Jälkihuollon puitteissa voidaan järjestää muun muassa taloudellista avustamista, asumispalveluita, päihde- ja terapiapalveluita sekä tukihenkilötoimintaa.

## **6.2 Lasten ja perheiden palveluyksikkö 1.1.2010 alkaen**

### **6.2.1 Lasten ja perheiden palveluyksikön organisaatio**

Lasten ja perheiden palveluyksikössä toteutetaan organisaatiomuutos 1.1.2010 alkaen. Organisaatiomuutoksessa nykyisestä palveluyksiköstä muodostetaan neljä erilaista toiminnallista kokonaisuutta. Organisaatiomuutoksen tavoitteena on vahvistaa lakisääteisiä ydinpalveluita, muodostaa uudenlaisia asiakaslähtöisiä palvelukokonaisuuksia sekä keskittää samantyyppisiä palveluita toimintayksiköihin. Toimintayksikköjen toimintoja on kuvattu seuraavissa luvuissa tarkemmin.

Kuvio 3. Lasten ja perheiden palveluyksikkö



## 6.2.2 Lastensuojelun sosiaalityö

Jyväskylän kaupungin uudessa organisaatiossa 1.1.2010 lastensuojelun sosiaalityön kokonaisuuteen kuuluvat avohuollon, sijaishuollon tuen ja seurannan, jälkihuollon sekä tukiasumisen työntekijät. Lisäksi kokonaisuuteen yhdistetään suurin osa palveluyksikön toimistotyöstä.

Lastensuojelun sosiaalityössä tuetaan lasta, hänen vanhempia, huoltajia ja muita lapsen hoidosta ja kasvatuksesta vastaavia henkilöitä. Sosiaalityöntekijän tehtäviin kuuluu sosiaalihuollon asiakkaitten ongelmien tunnistaminen, asiakkaiden itsenäisen selviytymisen arviointi ja tukeminen sekä tarvittavien tukitoimien järjestäminen ja niistä päättäminen. Sosiaalityöntekijän tehtäviin sisältyy harkintaa edellyttävien, yksilön oikeuksiin vaikuttavien tai niihin puuttuvien päätösten tekeminen ja niihin liittyvän päätöksenteon valmistelu.

Suurin osa lastensuojelutyöstä tehdään avohuollon sosiaalityönä, jonka tavoitteena on työskennellä suunnitelmallisesti ja pitkäjänteisesti lapsen ja hänen perheensä tilanteen selvittämiseksi ja tukemiseksi. Lastensuojelulain keskeinen tavoite on puuttua riittävän varhain perheen ongelmiin. Lastensuojelun avohuollon sosiaalityöhön kuuluvat lastensuojelutarpeen selvitys, avohuollon tukitoimet, lapsen kiireellinen sijoitus ja huostaanotto. Lastensuojelun avohuollon sosiaalityöntekijät arvioivat kriisitilanteissa välittömän lastensuojelun tarpeen sekä järjestävät ja koordinoivat lapsen ja perheen tarvitsemat avohuollon tukitoimet. Vuonna 2008 avohuollon asiakkaita oli 2712 lasta.

Tuen ja seurannan sosiaalityöntekijä päättää huostaanotetun lapsen olinpaikasta ja vastaa lapsen hoidosta, kasvatuksesta, valvonnasta ja muusta huolenpidosta kodin ulkopuolella. Tuen ja seurannan sosiaalityöntekijä tekee yhteistyötä sijaishuoltoon sijoitetun lapsen ja hänen vanhempansa, huoltajiensa, muun lähiverkoston sekä sijaishuoltopaikan edustajan kanssa. Sosiaalityöntekijän on varmistettava, että lapsella on hänen kehityksensä kannalta tärkeät, jatkuvat ja turvalliset ihmissuhteet ja kasvuolosuhteet. Nykyiseen lastensuojelulakiin on sisällytetty selkeä perheen jälleenyhdistämisen tavoite sijaishuollon toteuttamisessa. Tuen ja seurannan sosiaalityöntekijä vastaa huostaanoton purkutyöskentelystä. Huostaanotettuja lapsia oli 231 vuonna 2008.

Jälkihuoltotyön tarkoituksena on tukea nuorta ja hänen vanhempia sekä hoitoon ja kasvatukseen osallistuneita henkilöitä. Jälkihuolto sisältää erilaisia tukimuotoja, joita tapaamisten, keskustelujen ja ohjauksen lisäksi ovat muun muassa taloudellinen tuki, ohjaaminen päihde- ja mielenterveyspalveluiden piiriin ja henkilötutkinnat. Vuonna 2008 jälkihuollossa olevia nuoria oli 164. Tukiasuminen mahdollistaa tuen antamisen itsenäistyvälle nuorelle, joka on vielä avun tarpeessa. Välivuokrattuja tukiasuntoja on 20–30 kerrallaan ja tukea annetaan nuorelle asumismuodosta riippumatta.

## 6.2.3 Lapsiperheiden tukipalvelut

Mattilan perhetukikoti sekä Tilapäisen kotipalvelun ja perhetyön yksikkö muodostavat yhdessä Lapsiperheiden tukipalveluiden toiminnallisen kokonaisuuden. Lapsiperheiden tukipalveluissa tuotetaan kotipalvelua, neuvolan perhetyötä, lastensuojelun perhetyötä, 0-12 – vuotiaiden laitoshoidtoa ja lyhytaikaista perhehoitoa sekä tuettua asumista.

Mattilan perhetukikoti on 16-paikkainen, 0-12 – vuotiaille lapsille tarkoitettu lyhytaikaista arviointi- ja vastaanottokoti toimintaa tuottava seutukunnallinen yksikkö. Laitoshoidon lisäksi Mattilan perhetukikodissa on kehitetty lyhytaikaista perhehoitoa yhteistyössä sijaishuoltoyksikön ja Pelastakaa Lapset ry:n kanssa, tavoitteena laajentaa lyhytaikainen perhehoito alle kouluikäisiin lapsiin. Mattilan perhetukikodissa oli sijoitettuna vuonna 2008 yhteensä 116 lasta, hoitopäiviä yhteensä 5421. Näistä oli lyhytaikaisen perhehoidon piirissä vuonna 2008 yhteensä 14 lasta, hoitopäiviä 1134.

Lapsiperheiden tukipalveluissa aloitetaan uutena toimintana tuetun asumisen perheyksikkö vuoden 2010 aikana. Tuettua asumista oheistoimintoina järjestetään ryhmä- ja vertaisryhmätoimintaa sekä tuettuja tapaamisia. Yksikkö sijoittuu hallinnollisesti Mattilan perhetukikodin alaisuuteen, mutta toiminta tuotetaan Mattilan perhetukikodin sekä lastensuojelun perhetyöntekijöiden yhteistyönä.

Lapsiperheiden tilapäisen kotipalvelun ja perhetyön yksikössä toimii tilapäinen kotipalvelu, neuvolan perhetyö sekä lastensuojelun avohuollon perhetyö.

Lapsiperheiden tilapäinen kotipalvelu on aloitettu uutena palveluna vuoden 2009 alusta. Kotipalvelu on tilapäistä, konkreettista lastenhoitoapua ja/ tai välttämätöntä kodinhoitoapua. Palvelu järjestetään pääasiassa palvelusetelillä, lisäksi palvelussa työskentelee kaksi kodinhoitajaa. Ajalla 1.1. – 31.10.2009 tilapäisessä kotipalvelussa on tehty 400 palvelupäätöstä, asiakkaina 180 eri perhettä.

Neuvolan perhetyö on varhaista tukea perheille, tavoitteena on ennaltaehkäistä perheiden tilanteiden kriisiytymistä. Neuvolan perhetyö on tarkoitettu vauva- ja taaperokäisten lasten perheille sekä vauvaa odottaville perheille ja asiakkaat ohjautuvat pääasiassa neuvolan ja päivähoidon kautta. Neuvolan perhetyössä oli vuonna 2008 kotikäyntejä 293 kpl sekä 100 muuta tapaamista.

Lastensuojelun perhetyö on avohuollollinen lastensuojelun tukitoimi, jonka saaminen edellyttää lastensuojelun asiakkuutta. Asiakkaaksi tullaan aina avohuollon sosiaalityöntekijän kautta. Lastensuojelun perhetyö on sekä ennaltaehkäisevää että korjaavaa lastensuojelutyötä. Se on sisällöltään suunnitelmallista, tavoitteellista pitkäkestoista apua lapsiperheille, joissa lapsen hyvinvointi, terveys tai kehitys on jostain syystä vaarantunut. Lastensuojelun perhetyössä oli asiakasperheitä vuonna 2008 yhteensä 254.

## 6.2.4 Erityispalvelut

Erityispalveluiden yksikköön kootaan palveluyksikössä olevia ylikunnallisia palveluita. Erityispalveluiden yksikköön keskitetään poliisilaitoksen sosiaalityö, ehkäisevä päihdetyö ja nuorten päihdetyö, Keski-Suomen sovittelutoimisto, maakunnallinen sijaishuolto sekä Kriisikeskus Mobilen ostopalvelusopimus sekä sosiaalipäivystys ja sen koordinointi. Tavoitteena on tehostaa ylikunnallisten palveluiden tuottavuutta.

Poliisilaitoksen sosiaalityöntekijä varmistaa, että lastensuojelulliset seikat tulevat huomioiduksi poliisin työssä. Tehtävänä on huolehtia perheiden ohjautumisesta tarvittavien palvelujen piiriin mahdollisimman varhain. Lisäksi poliisilaitoksen sosiaalityössä painottuu yhteistyö kihlakunnan alueen eri toimijoiden kanssa.

Päihde- ja huumetyö on hoidon tarpeen arviointia, sosiaali- ja hoitotyötä nuorten itsensä, heidän perheidensä ja läheisten kanssa. Lisäksi ehkäisevän päihdetyön sosiaalityöntekijän tehtävänä on pyrkiä edistämään ehkäisevää päihdetyötä muun muassa toimimalla tiedonvälittäjänä kunnan ja organisaatioiden välillä.

Keski-Suomen Sovittelutoimisto vastaa rikos- ja riita-asioissa sovittelutoiminnasta maakunnan alueella. Toimisto sijaitsee Jyväskylässä, mutta palvelua järjestetään tarpeen mukaan asiakkaiden omilla asuinpaikkakunnilla. Sovittelutoimisto kouluttaa vapaaehtoisia sovittelijoita, joita on nykyisellään yhteensä



60. Alaikäisten sovitteluasiakkaiden vanhemmat ovat mukana, samoin aikuisasiakkaiden kohdalla kartoitetaan perheen lasten tuen tarvetta.

Maakunnallinen sijaishuoltoyksikkö tarjoaa sijaishuollon palveluita Keski-Suomen kunnille. Yksikön tehtävänä on hankkia sijoituspaikkoja ja valmentaa sijaisperheitä sekä lyhytaikaisiin että pitkäkestoisiin sijoitettujen lasten moniin tarpeisiin. Sijaishuoltoyksikön työtehtäviin kuuluvat sijais- ja tukiperheiden hankinta, valmennus, koulutuksen järjestäminen ja tukipalvelujen kehittäminen. Sijaishuoltoyksikkö etsii ja kartoittaa tarpeen mukaisesti nuorille sijoituspaikkoja, kuten ammatillisia perhekoteja ja laitospaikkoja. Tavoitteena on löytää jokaiselle lapselle hänen tarpeitaan vastaava sijoituspaikka. Työntekijät toimivat tiiviissä yhteistyössä kuntien lastensuojelun työntekijöiden kanssa.

Sijaishuoltoyksikkö järjestää sijaisvanhemmille ja lastensuojelun työntekijöille koulutusta, työnohjausta sekä konsultaatiota. Sijaishuollon asioista tiedottaminen sekä kehittämistoiminta kuuluvat myös toimenkuvaan. Sijaishuoltoa kehitetään yhdessä Lasten ja perheiden hyvinvointipalveluiden Itä- ja Keski-Suomen Kaste-kehittämishankeen, Keski-Suomen kuntien sekä lastensuojelujärjestöjen kanssa.

## 6.2.5 Jyväskylän kaupungin nuorisokodit

Jyväskylässä toimii kolme nuorisokotia, Lotilan, Myllyjärven sekä Palokan nuorisokodit, jotka muodostavat uudessa organisaatiossa Jyväskylän kaupungin nuorisokotikonaisuuden. Nuorisokodeissa on yhteensä 29 laitospaikkaa. Vuositasolla omissa nuorisokodeissa pystytään hoitamaan n. 90 nuorta. Vuonna 2008 omissa nuorisokodeissa oli sijoitettuna yhteensä 89 nuorta, hoitopäiviä yhteensä 9969. Vuonna 2008 nuorisokotien yhteinen käyttöaste oli 99,5 %.

Kaikki nuorisokodit keskittyvät vastaanotto-, kriisi- ja arviointitoimintaan sillä omat laitospaikat eivät riitä pitkäaikaisiin sijoituksiin. Keskimääräinen sijoitusaika omissa nuorisokodeissa on 3 – 4 kuukautta. Tiiviin perhetyön avulla lähes 90 % nuorista palaa kotiin 6 kk:n kuluessa. Sijaishuollon palveluista 24 % tuotetaan omana toimintana ja 76 % ostopalveluna.

Vuoden 2011 alusta omat nuorisokotipaikat vähenevät kolmella paikalla uuden lain mitoitusten myötä. Nuorisokotien paikkamäärän vähennystä kompensoidaan osittain toiminnallisilla muutoksilla lisäämällä lyhytaikaista sijaisperhehoitoa ja laitoksista kotiin tehtävää avotyötä. Tämän lisäksi lisätään kaupungin omia nuorisokotipaikkoja yhteensä 24 paikalla vuosina 2010–2012. Oman palvelutuotannon lisääminen vähentää riippuvuutta ostopalveluista ja mahdollistaa sijaishuollon kustannusten hillitsemisen. Oman palvelutuotannon lisäksi sijaishuoltoon tarvitaan edelleen yksityisiä sosiaalipalveluita, sillä pidempiaikaisiin sijoitustarpeisiin vastataan jatkossakin pääasiassa ostopalveluilla.

## 7 Kolmas sektori

Järjestöt toimivat kansalaistoiminnan, lastensuojelun ehkäisevän työn, lapsi- ja perhekohtaisen lastensuojelun alueilla ja alan asiantuntijoina. Ne luovat hyvinvointia kuntalaisille tuottamalla vapaaehtoistoimintaa ja vertaistukea, lisäämällä yhteisöllisyyttä sekä tukemalla lasten ja perheiden osallistumismahdollisuuksia.

Järjestöjen tavoitteina on terveyttä ja sosiaalista hyvinvointia uhkaavien ongelmia ehkäiseminen ja ongelmia kohdanneiden kansalaisten ja perheiden auttamiseen. Monet järjestöt toimivat heikoimmassa asemassa olevien ja erityisryhmien auttajina ja tukijoina sekä ovat tuottamassa heidän palvelujaan. Järjestöt ovat merkittäviä palvelujen ja palvelujärjestelmien tuottajia, erityisosaajia ja kehittäjiä yhteistoiminnassa kaupungin kanssa.

Kaupungin ja järjestöjen välinen yhteistoiminta perustuu kumppanuuteen. Se tarkoittaa säännöllistä, jatkuvaa ja tarkoituksenmukaista suunnittelu- ja kehittämissyhteistyötä, pyrkimystä avoimeen vuoropuheluun ja kokemusten vaihtoa. Tämän lisäksi järjestöjen erityisosaaminen palvelujen tuottamisessa ja kehittämisessä kasvattaa ja vahvistaa lasten ja perheiden hyvinvointia sekä turvaa toimivia ja tarkoituksenmukaisia palveluja. Järjestöjen keskinäinen yhteistoiminta on jatkuvaa ja tiivistä.

## 7.1 Kriisikeskus Mobile ja sosiaalipäivystys

Jyväskylän mielenterveysseuran ylläpitämä Kriisikeskus Mobile palvelee 13 Keski-Suomen kuntaa, joiden alueella oleville kuntalaisille ja kuntien alueella oleskeleville kriisikeskuksen palvelut ovat saatavilla 24h/vrk, maksutta ja ilman ajanvarausta. Kriisikeskuksen työn perustan muodostavat kriisi-, perheväkivalta-, rikosuhripäivystys- ja vapaaehtoistyö sekä sosiaalipäivystyksen etupäivystystoiminta palvelukuntien alueella. Kriisikeskus Mobile tarjoaa keskustelu-, konsultaatio- ja kriisiapua myös työntekijöille ja ammattilaisille. Vuoden 2008 aikana yhteydenottojen kokonaismäärä oli 10 018. Suoria asiakasyhteydenottoja oli 74,4 %, verkosto- ja viranomaisyhteydenottoja 8,7 % sekä Mobilen yhteydenottoja 16,8 %. Yhteydenotoista virka-aikaisia (maanantai – perjantai klo 8.00–16.00) oli 28,4 % eli 2847 kpl ja virka-ajan ulkopuolisia 71,6 % eli 7 171 kpl.

Kriisikeskuksen toimii matalan kynnyksen yhteydenottoaikkana, johon traumaattisen tai elämän kriisin kohdannut avuntarvitsija, hänen läheisensä tai viranomaistahot voivat ottaa yhteyttä. Kriisiauttamisessa keskitytään asiakkaan tukemiseen ja asian selvittelyyn keskusteluin sekä tuen tarjoamiseen mahdollisimman nopeasti ja joustavasti. Perheväkivaltatyöhön erikoistuneet kriisityöntekijät solmivat yksilökohtaisen asiakassuhteen väkivaltaa käyttäneiden miesten ja naisten sekä perheväkivaltaa kohdanneiden naisten kanssa.

Kriisikeskus Mobilessa koulutetut vapaaehtoiset työskentelevät kriisityössä tasavertaisina palkattujen kriisityöntekijöiden parina - koulutetut vapaaehtoiset sekä uudet koulutettavat ovat saaneet 2007 vuodesta lähtien oikeuden toimia lisäksi myös Rikosuhripäivystyksen (Riku:n) tukihenkilöinä yksilötukisuhteessa.

Kriisikeskus Mobile toimii palvelukuntiansa alueella virka-ajan ulkopuolisen sosiaalipäivystyksen etupäivystyksenä. Sosiaalipäivystystilanteet suodattuvat pääosin suorista asiakasyhteydenotoista tai Häätäkeskuksen, poliisin tai terveydenhuollon yhteydenottojen kautta. Kriisikeskuksessa tehdään tilanteen peruskartoitus sekä tilanne-arvio ja tarvittaessa otetaan yhteyttä sosiaalipäivystyksen takapäivystäjänä toimivaan sosiaalityöntekijään. Tarvittaessa kriisipäivystäjä tekee kotikäynnin takapäivystäjänä toimivan sosiaalityöntekijän kanssa. Sosiaalipäivystystehtäviksi tilastoituja sosiaalipäivystisyhteydenottoja Mobileen tuli yli 470 vuoden 2008 aikana – lastensuojeluun liittyviä yhteydenottoja tuli yli 1 200 vuoden 2008 aikana.

Mobile-kuntien virka-ajan ulkopuolisesta sosiaalipäivystyksen takapäivystyksestä vastaavat pääasiassa kuntien sosiaalityöntekijät. Yhteys päivystäjään saadaan Mobile-kunnissa kriisikeskus Mobilen kautta. Sosiaalipäivystyspalvelu on tarkoitettu kaikille kuntalaisille ja päivystysalueella oleskeleville, jotka kohtaavat akuuttia sosiaalista hätää. Työ kuitenkin painottuu lastensuojelutyöhön. Vuonna 2008 takapäivystäjien hoitamia, virka-ajan ulkopuolisia sosiaalipäivystystilanteita oli 438. Sosiaalitoimistojen aukioloaikoina sosiaalipäivystyksestä vastaavat kuntien sosiaalitoimet alueellaan.

## 7.2 Keski-Suomen ensi- ja turvakoti

Keski-Suomen ensi- ja turvakoti tarjoaa monipuolista lastensuojelun laitos- ja avopalvelua. Toiminnan perustana on lapsen oikeus turvalliseen kasvuun, kehitykseen ja vuorovaikutukseen. Työssä korostuvat lapsen näkökulma ja lastensuojelu.

Alvari-perhetyö on jyväskyläläisille lapsille suunnattua pitkäjänteistä ja intensiivistä lastensuojelutyötä. Toiminnalla tuetaan perheitä arjen hallinnassa, kriiseistä selviytymisessä, elinolojen parantamisessa ja perheen omien voimavarojen vahvistamisessa. Baby Blues-toiminta tukee vauvaperheitä synnytyksen jälkeisessä uupumuksessa. Työmuotoina ovat puhelinneuvonta, perhekeskustelut, yksilökäynnit, kotikäynnit, baby blues-ryhmä ja unikoulujaksot laitoksessa.

Ensikotityö on vauvaperheiden kanssa tehtävää lastensuojelutyötä. Ensikodissa tuetaan vauvan ja vanhemman vuorovaikutusta, vanhemmuutta ja selviytymistä vauvanhoitoon liittyvissä arjen vaatimuksissa. Turvakoti tarjoaa turvapaikan perhe- tai lähisuhdeväkivallan kohteiksi joutuneille tai sen uhan alla eläville lapsille ja aikuisille.

Tapaamispaikkatoiminta tarjoaa turvallisia, tuettuja tai valvottuja tapaamisia lapselle ja erossa asuvalle vanhemmalle/vanhemmille. Valvottuja tapaamisia järjestetään muun muassa silloin, jos perheessä on ollut perheväkivaltaa, päihde- tai mielenterveysongelmia tai seksuaalista hyväksikäyttöä.

Ensikoti Aliisan toiminta on erikoistunut päihteitä käyttävien raskaana olevien äitien sekä vauvaperheiden hoitoon ja kuntoutukseen. Toiminnan tarkoituksena on tukea ja ohjata äitejä päihteettömyyteen, jonka lisäksi tuetaan myös vanhemmuutta sekä lapsen ja vanhemman välistä vuorovaikutusta. Myös Avopalveluyksikkö Aionon toiminta kohdistuu raskaana oleviin päihdeongelmaisiiin naisiin ja alle 3-vuotiaiden lasten perheisiin. Käytettäviä työmuotoja ovat esimerkiksi yksilöohjaus, ryhmät, kotona tehtävä työ, verkostotyö sekä yhteistyökumppaneille tarjottava työnohjaus, koulutus ja konsultaatio.

### 7.3 Katulähetyksen perhetyö

Jyväskylän Katulähetyksen Perhetyö tarjoaa päihteetöntä tukiasumista koko perheelle tilanteisiin, joissa vanhempien ongelmat ja elämäntilanne uhkaavat perheen hyvää arkea. Kohderyhmänä ovat perheet, joissa on ongelmia päihteidenkäytön, mielenterveyden, taloudenhallinnan tai vanhemmuuden kanssa, huostaan otettujen lasten biologiset vanhemmat, häätöuhanalaiset perheet sekä itsenäistyvät nuoret. Katulähetyksen Perhetyöllä on oma perhetyön yksikkö Kuokkalassa, jossa on 9 tukiasuntoa perheille. Lisäksi tarvittaessa on käytettävissä kolme asuntoa Myllyjärven yksikössä. Keskimääräinen asumisaika tukiasumisessa on noin vuosi.

Katulähetyksen Perhetyön tilastojen mukaan kesäkuuhun 2009 mennessä perhetyön piirissä on ollut kaikkiaan 37 perhettä, joissa oli 49 lasta. Pois muuttaneista perheistä 71,5 % on muuttanut lapsen/lasten kanssa hallitusti itsenäiseen asumiseen. 18,5 % perheistä päätyi tahdonmukaiseen huostaanottoon ja 6 % päätyi tahdonvastaiseen huostaanottoon. Perheistä 4 % irtisanoutui perhetyöstä.

### 7.4 Lastensuojelujärjestöt yhteistyökumppaneina

#### **Pelastakaa Lapset ry**

Pelastakaa Lasten tärkeimmät lastensuojelupalvelut ovat adoptiotoiminta, tukiperhe- ja lomakotitoiminta, perhesijoitustoiminta sekä lastenkotitoiminta. Pelastakaa Lapset hoitaa adoptioon liittyvää konsultaatiota, tukea ja ohjausta ammattilaisille ja perheille

Tukiperhe- ja lomakotitoiminnan puitteissa tarjotaan jyväskyläläisille lapsille lomakoti- ja tukiperhepalveluja lastensuojelun avohuollon ja ehkäisevän työn palveluina. Pelastakaa Lapset rekrytoi ja valmentaa vapaaehtoisia perheitä ja hoitaa lasten tukiperhesijoituksia. Ammatillinen tukiperhetoiminta tukee haastavimpia lapsia ja heidän perheitä. Aikuisystävöitymistä eli kaikille avointa tukihenkilötyyppistä ennaltaehkäisevää toimintaa toteutetaan yhdessä MLL:n Keski-Suomen piirin kanssa.

Sijaishuollon perhesijoitustyönä rekrytoidaan ja valmennetaan lyhyt- ja pitkäaikaisia sijaisperheitä sekä työskennellään lapsen perhesijoituksen ajan ja annetaan tukea sijaishuollon kaikille osapuolille. 8-paikkaiset lastenkodit toteuttavat sijaishuoltoa tehden yhteistyötä lasten vanhempien, kotikuntien ja eri yhteistyökumppaneiden kanssa.

Lisäksi lastensuojelutyön kanssa tehdään yhteistyötä lasten edunvalvontaan, lakimiespalveluihin sekä erilaiseen vertaisryhmätoimintaan ja konsultaatioihin liittyen.

#### **Mannerheimin Lastensuojeluliitto ry**

Mannerheimin Lastensuojeluliiton toiminnan perusta on paikallinen vapaaehtoistoiminta, joka vastaa lapsiperheiden tarpeisiin. Jyväskylän kaupungissa toimii 9 paikallisyhdistystä tehtävänänsä parantaa lapsiperheiden hyvinvointia ja edistää aktiivista kansalaisuutta. Vanhempien tukemiseksi ylläpidetään mm. perhekahviloita ja vertaisryhmätoimintaa, kylämummi- ja vaaritoimintaa, isätyötä, aikuisystävöitymistä sekä lasten kerhoja. Mannerheimin Lastensuojeluliiton Keski-Suomen piirin toteuttama paikallinen vapaaehtoistoiminnan ammatillinen lähiohjaus ja tuki auttaa uusien vapaaehtoisten työmuotojen käynnistämässä, vapaaehtoisten rekrytoinnissa ja kouluttamisessa.

Mannerheimin Lastensuojeluliitto tarjoaa vanhemmille puhelin- ja nettipalvelun kautta vanhemmille tukea kasvatustyyöhön. Vanhemmille on tuotettu myös tieto- ja oma-apumateriaalia.

Nuorisotoiminnassa Mannerheimin Lastensuojeluliitto koordinoi tukioppilastoimintaa sekä ylläpitää valtakunnallista lasten ja nuorten auttavaa puhelinta ja nettiä

Lastenhoitotoiminnalla tuetaan lapsiperheitä järjestämällä joustavasti laadukasta lastenhoitoapua tilapäisiin tilanteisiin. Toimintaa järjestetään kunnallisten päivähoitopalvelujen rinnalla täydentäen niitä. Painopiste toiminnassa on lyhytaikaisessa lastenhoitoavussa, sen järjestämisessä kaikkina vuorokauden aikoina.

### **Pesäpuu ry**

Pesäpuu ry kehittää työskentelymalleja lastensuojeluun ja sen perhehoitoon yhteistyössä sosiaalialan ammattilaisten ja asiakkaiden kanssa.

PRIDE-ohjelma sisältää suunnitelmallisen sijaisperheiden rekrytoinnin, PRIDE-valmennuksen ja täydennyskoulutuksen. Sijais- ja adoptiovanhempien PRIDE -valmennus on ollut käytössä vuodesta 1995 alkaen Suomessa, samoin Jyväskylässä ja Keski-Suomessa.

### **Perhehoitoliitto ry**

- Kehittää, osallistuu, valvoo ja tukee perhehoitajien työtä.
- Tukee sijoitettuja lapsia ja nuoria järjestämällä vertaisryhmätoimintaa ja leirejä
- Tekee perhehoitoa tunnetuksi Perhehoito-lehdessä, Internetissä ja muulla tiedottamisella
- Kehittää perhehoitoa kansainvälisessä yhteistyössä
- Tukee jäsenjärjestöjensä toimintaa

### **Sos-Lapsikylä ry**

Suomen SOS-Lapsikylä ry on osa SOS Children`s Villages lastensuojelu- järjestöä. SOS-lapsikylätyö perustuu ajatukseen, jonka mukaan jokainen lapsi tarvitsee kehityksensä pohjaksi turvallisen kiintymyssuhteen aikuisen, vakaan ympäristön ja jatkuvuuden tunteen. SOS-lapsikylä ja nuorisokodin perustehtävänä on hoitaa kuntien huostaanottamia tai avohuollon tukitoimin tuettavia lapsia. Vaajakoskella sijaitseva SOS-nuorisokoti tarjoaa nuorten yksilöllistä kasvua tukevaa hoitoa. Nuorisokodin tehtävänä on vastata 13 vuotta täyttäneiden, vaikeassa tilanteessa olevien huostaanotettujen nuorten turvallisesta ja suunnitelmallisesta hoidosta ja kasvatuksesta.

## 8 Muut lastensuojelun asiantuntijat ja toimijat

### 8.1 Lapsiasianvaltuutettu

Lapsiasianvaltuutettu on sosiaali- ja terveysministeriön yhteydessä toimiva itsenäinen viranomainen, jonka apuna toimii valtioneuvoston asettama lapsiasianeuvottelukunta. Valtuutetun yhteistyötahoina ovat muut viranomaiset, järjestöt, lapsitutkimus sekä muut lasten asioiden parissa työskentelevät tahot. Lapsiasianvaltuutetun tehtäviin kuuluu edistää lapsen edun ja oikeuksien toteutumista lainsäädännön ja päätöksenteon tasolla. Lisäksi toimenkuvaan kuuluu arvioida muun muassa lasten oikeuksien toteutumista, sekä seurata heidän hyvinvoinnin ja elinolosuhteiden kehittymistä. Erityisenä tehtävänä on lisäksi edistää YK:n lapsen oikeuksia koskevan yleissopimuksen toteutumista sekä siihen liittyvää tiedottamista. Lapsiasianvaltuutettu ei sen sijaan ratkaise tai ota kantaa yksittäisiin lasten tai perheiden asioihin.

### 8.2 Lastensuojelun moniammatillinen asiantuntijatyöryhmä

Moniammatillisen asiantuntijatyöryhmän kokoaminen Keski-Suomeen perustuu Lastensuojelulain (417/2007) 14 pykälään. Sen mukaan kunnan tai useamman kunnan yhdessä tulee perustaa lastensuojelun asiantuntijaryhmä, jonka tehtävänä on avustaa sosiaaliryöntekijää huostaanottoon, sijaishuoltoon tai muihin lastensuojelullisiin asioihin liittyen.

Keski-Suomen lastensuojelun moniammatillisen asiantuntijatyöryhmän kokoonpanossa on mukana lastensuojelun, psykologipalveluiden, psykiatrian, terveydenhuollon, päihdetyön, vammaistyön sekä juridiikan asiantuntijoita. Lisäksi kutsutaan tarvittaessa käsiteltävään tapaukseen liittyviä asiantuntijoita.

Asiantuntijatyöryhmän tehtävänä on arvioida lapsen ja perheen tilannetta -erityisesti lapsen hyvinvointia, turvallisuutta sekä lapsen hoitoa ja huolenpitoa ja auttaa ryöntekijää jatkamaan työskentelyään lapsen ja perheen kanssa. Työnkuvaan voi sisältyä esimerkiksi lausuntojen

laatimista, konsultointia sekä osallistumista lastensuojelun neuvotteluihin. Asiantuntijatyöryhmän avulla pyritään myös palvelujen kehittämiseen, sillä työskentelystä laaditaan toimintakertomus, joka osaltaan linjaa maakunnallista lastensuojelua. Työryhmän toiminnasta vastaa Keski-Suomen sosiaalialan osaamiskeskus.

### 8.3 Konsultaatiomallit

Läheisneuvonpito on strukturoitu sosiaalityön työmenetelmä, jossa sosiaalityöntekijä sopii asiakkaan kanssa hänen läheisverkostonsa ja tilanteeseen liittyvien viranomaisten koollekutsumisesta yhteisen, konkreettisen suunnitelman aikaansaamiseksi. Läheisneuvonpitoa ohjaa puolueeton koollekutsuja.

1.1.2009 alkaen Keski-Suomen läheisneuvonpidon koollekutsujapankki on Tukipalveluyksikkö Alvassa, joka koordinoi ja ylläpitää koollekutsujarekisteriä sekä välittää läheisneuvonpitojen toimeksiantoja Keski-Suomessa. Kuntien työntekijät voivat tilata koollekutsujapankista ulkopuolisen, koulutetun koollekutsujan. Koollekutsujilta voi tilata myös koulutuksia tilaajan tarpeen mukaan.

KORKO- menetelmä on syntynyt valtakunnallisen HARAVA- projektin osahankkeena Saarijärven seutukunnalla Keski-Suomessa. Menetelmä kehitettiin lasten ja nuorten kanssa työskentelevien työntekijöiden arkisen työn tueksi kuuden kunnan muodostamalla seutukunnalla. Vuonna 2006 koulutettiin ensimmäiset KORKO- konsultit, jotka ovat koulutuksen aikana ja sen jälkeen käyttäneet menetelmää mm. oppilashuoltotyössä, koulutuksessa, kehittämisessä ja verkostokokouksissa.

Matkamalli on Harava-projektissa kehitetty moniammatillisen työn kehittämisen ja arvioinnin menetelmä, jossa prosesseja avaamalla saadaan näkyville moniammatillisen prosessin kokonaisuus. Menetelmä selkiyttää kunkin toimijan omaa ammatillista roolia, lisää luottamusta muita ammattilaisia kohtaan, uudistaa tehokkaasti yhteistyökäytäntöjä ja vahvistaa asiakaslähtöisyyttä. Matkamallia on levitetty Jyvässeudun perhehankkeessa ja Lapset ja perheet kaste-hankkeessa matkamallia käytetään edelleen moniammatillisen yhteistyön syventämisen menetelmänä.

Seri-työryhmä on kokoonpanoltaan moniammatillinen ryhmä, joka kokoontuu vuonna 2008 alustavien suunnitelmien mukaisesti kaksi kertaa. Ryhmän työskentelyyn kuuluu muun muassa aiheeseen liittyvien ajankohtaisien teemojen käsittely, jonka lisäksi työryhmässä voidaan myös suunnitella yhteistä alan koulutusta. Lisäksi työryhmä on päivittänyt Lasten seksuaalisen hyväksikäytön tutkimisen ja hoidon mallia yhteistyönä Keski-Suomen lastensuojelun kehittämissyksikön kanssa.

Lasten seksuaalisen hyväksikäytön tutkimisen ja hoidon malli on toteutettu Keski-Suomen Haravaprojektin toimesta. Malli on tiivistetty ohjeistus moniammatilliseen käyttöön, joka on tarkoitettu lapsen seksuaalisen hyväksikäytön tunnistamiseen, puuttumiseen, tutkimiseen ja hoitamiseen. Kyseinen mallin laatimiseen on osallistunut laaja maakunnallinen, moniammatillinen asiantuntijaryhmä. Keski-Suomen sosiaalialan osaamiskeskus ylläpitää asiantuntijarekisteriä henkilöistä, joita voi konsultoida tarvittaessa asiaan liittyen.

## 9 Asiakkaiden kokemukset ja tilastotietoa

### 9.1 Asiakkaiden kokemukset

Asiakkaiden palautetta ja kokemuksia annetuista palveluista on kerätty Jyväskylän kaupungin lastensuojelussa. Lastensuojelun palveluyksikön asiakastytyytyväisyyskyselyssä vuonna 2007 saatiin vastauksia kaikkiaan 30 kappaletta. Vastauksissa asiakkaat kokivat saaneensa apua ja hyvää kohtelua. Tosin nuoremmat henkilöt kokivat saaneensa harvemmin apua kuin vanhemmat. Yleisarvosanaksi muodostui 9,06, kun korkein mahdollinen arvosana oli 10. Seuraava asiakaskysely tehdään 2009 vuoden aikana.

Asiakkaiden palautetta ja kokemuksia annetuista palveluista on kerätty Jyväskylän lastensuojelun lisäksi Jyväskylän perheneuvolassa ja lastentutkimuslinikalla. Myös sosiaaliasiamiehen selvityksien kautta on saatavissa tietoja sosiaalipalvelujen tuottamista kokemuksista asiakkaille.

### Lasten asiakaspalaute perheneuvolan ja lastentutkimusklinikan toiminnasta 2009:

Suurin osa lapsivastaajista koki saaneensa apua perheneuvolakäynnistään joko paljon tai vähän, yhteensä 86 %. Vain 7 % oli sitä mieltä, ettei saanut lainkaan apua ja 7 % jätti vastaamatta tai ei osannut sanoa. Suurin osa lapsivastaajista koki saaneensa lastentutkimusklinikkäkäynneiltään joko paljon, sopivasta tai vähän apua, yhteensä 96 %. Kukaan ei ollut sitä mieltä, ettei saanut lainkaan apua ja 1 lapsi jätti vastaamatta.

### Aikuisten asiakaspalaute perheneuvolan ja lastentutkimusklinikan toiminnasta 2009:

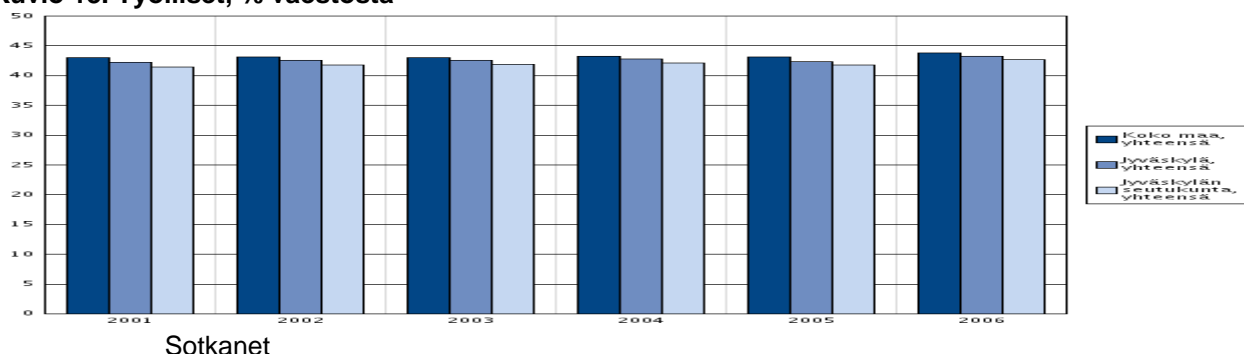
94 % vastaajista oli sitä mieltä, että perheneuvolakäynneistä oli ollut apua. (v. 2007 94,8 %) 3 % ei vielä osannut sanoa hoitosuhteen ollessa kesken. 2 % ei kokenut saaneensa apua. 1 % jätti vastaamatta kysymykseen.

76 % mielestä tilanne muuttui parempaan käyntien jälkeen.(v.2007 76,3 %). 19 %:n mielestä muutosta ei tapahtunut. (v. 2007 21,3 %) 3 % ei osannut vielä sanoa hoitosuhteen ollessa vielä kesken. 2 % jätti vastaamatta kysymykseen. Kukaan vastaajista ei ollut sitä mieltä, että tilanne olisi muuttunut huonompaan. 87 % vastaajista oli sitä mieltä, että lastentutkimuslinikkäkäynneistä oli ollut apua. (v. 2007 91,3 %) 13 % ei vielä osannut sanoa käyntien olevan vielä niin alussa.(v. 2007 8,7 %)

74 % mielestä tilanne muuttui parempaan käyntien jälkeen.(v.2007 85,7 %). 9 %:n mielestä muutosta ei tapahtunut. (v. 2007 14,3 %) 13 % ei osannut vielä sanoa käyntien ollessa vielä kesken. 4 % jätti vastaamatta kysymykseen Kukaan vastaajista ei ollut sitä mieltä, että tilanne olisi muuttunut huonompaan.

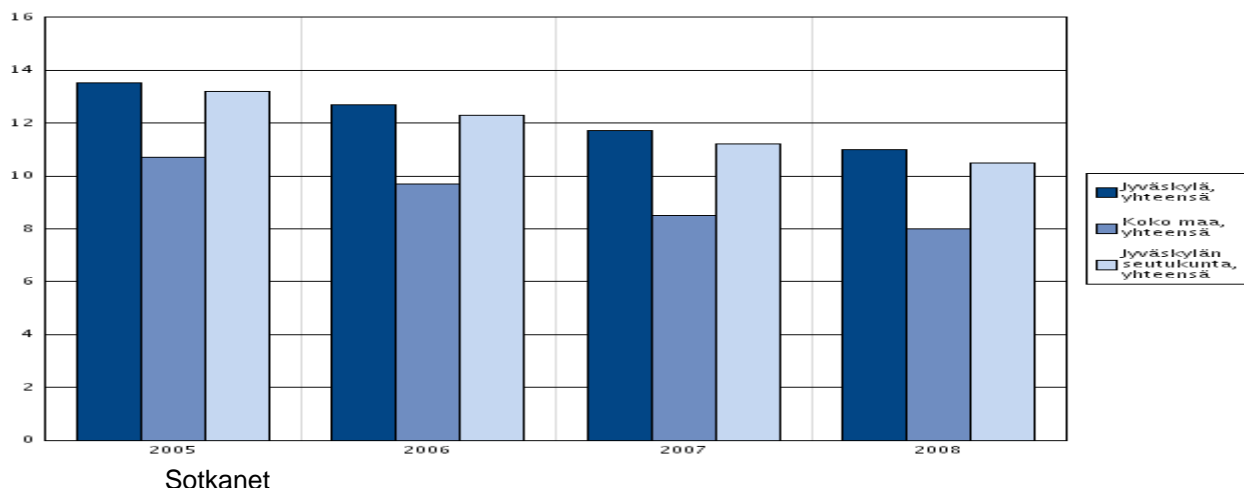
## 9.2 Työllisyys ja työttömyys

Kuvio 13. Työlliset, % väestöstä

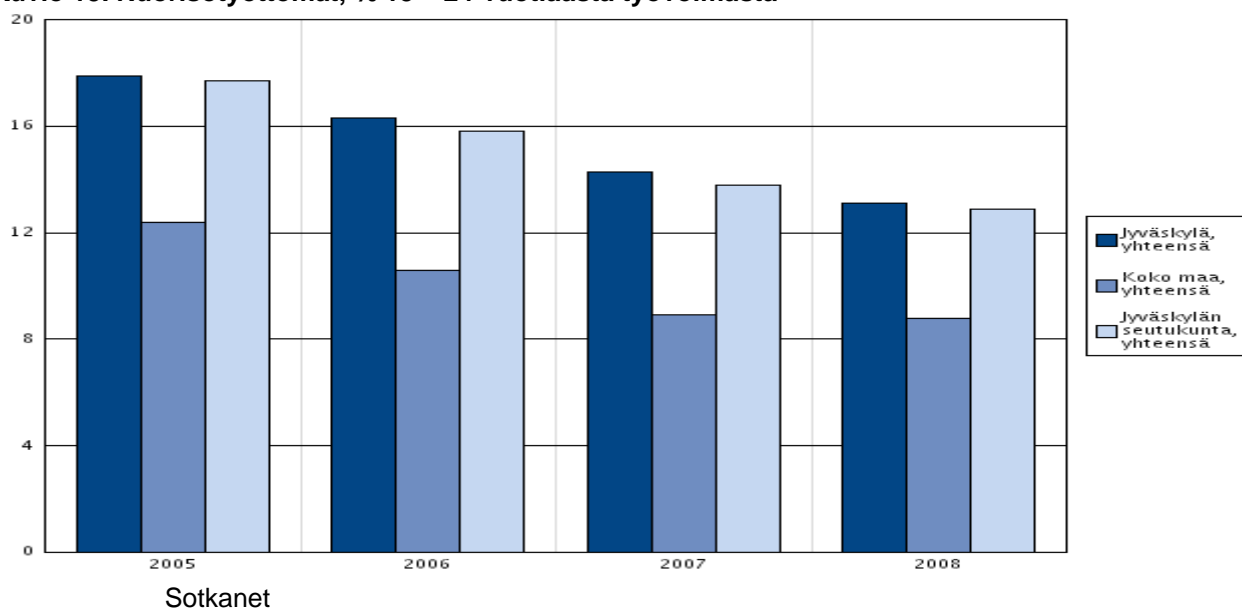


Jyväskylässä suurimmat työllistäjät ovat julkiset palvelut, teollisuus ja rahoitus, vakuutus ja liike-elämän toiminta. Maa- ja metsätaloudesta elantonsa saavia on 1 prosenttia kaikista työllisistä.(Sotkanet)

Kuvio 14. Työttömät, % työvoimasta

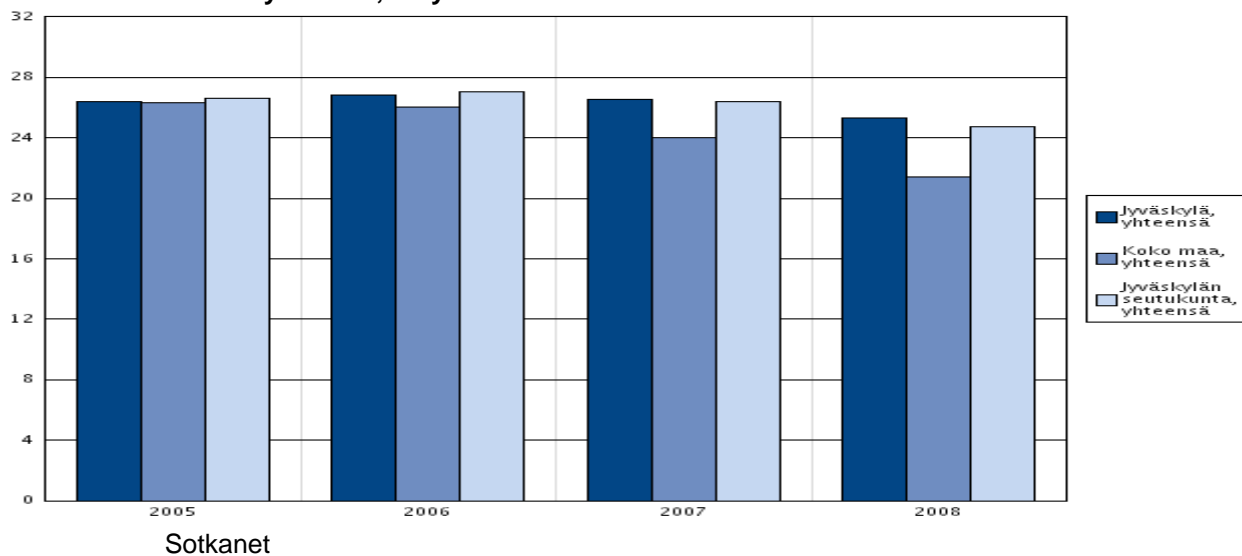


Kuvio 15. Nuorisotyöttömät, % 15 – 24-vuotiaasta työvoimasta



Nuorten alle 25-vuotiaiden työttömyys on kasvanut huhtikuusta 2008 huhtikuuhun 2009 lähes 33 % ja alkuvuoden 2009 aikana lähes 24 %. Huhtikuun lopussa alle 25-vuotiaita nuoria oli Jyväskylän työ- ja elinkeinotoimiston alueella yhteensä 1323. Heistä miehiä oli 63 %. Tämän lisäksi erityistä tukea tarvitsevia ammattitaidottomia nuoria oli lähes 100. (Jyväskylän työ- ja elinkeinotoimisto)

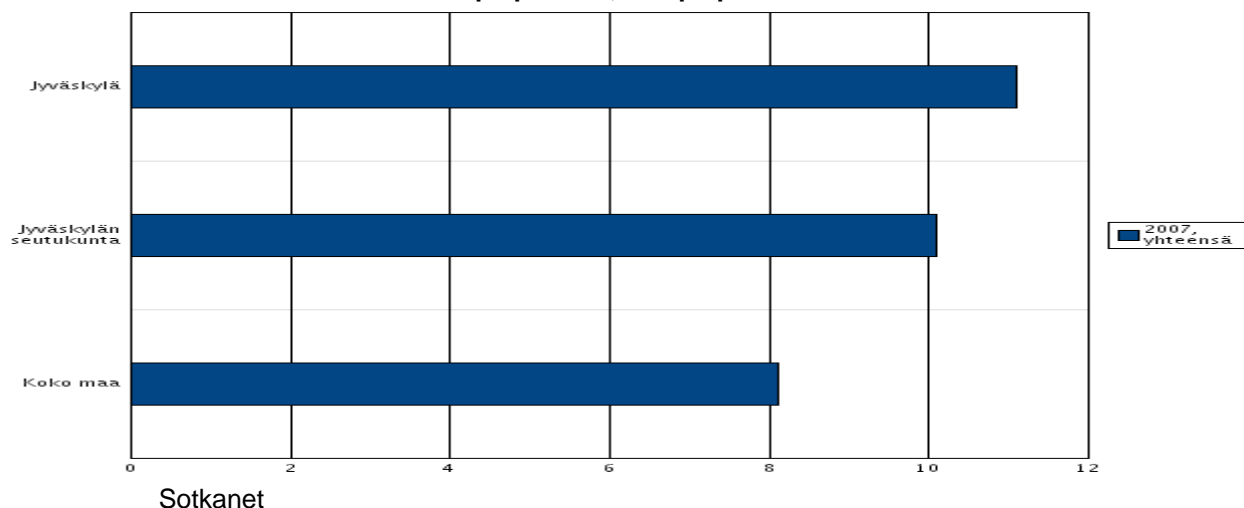
Kuvio 16. Pitkäaikaistyöttömät, % työttömistä



## 9.3 Toimeentulotuki

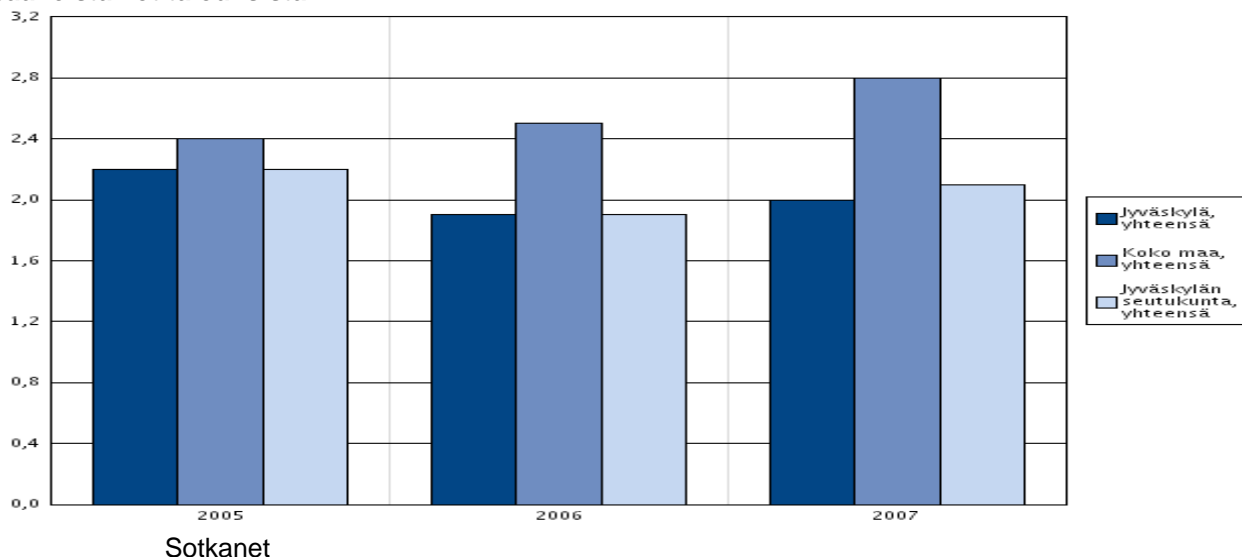
### 9.3.1 Lapsiperheet

Kuvio 17. Toimeentulotukea saaneet lapsiperheet, % lapsiperheistä



Toimeentulotukea saaneiden lapsiperheiden osuus kaikista lapsiperheistä on laskenut viime vuosina mutta Jyväskylässä osuus on edelleen korkea verrattuna muuhun maahan. (Sotkanet)

Kuvio 18. Toimeentulotukea pitkäaikaisesti saaneet yksinhuoltajakotitaloudet, % toimeentulotukea saaneista kotitalouksista

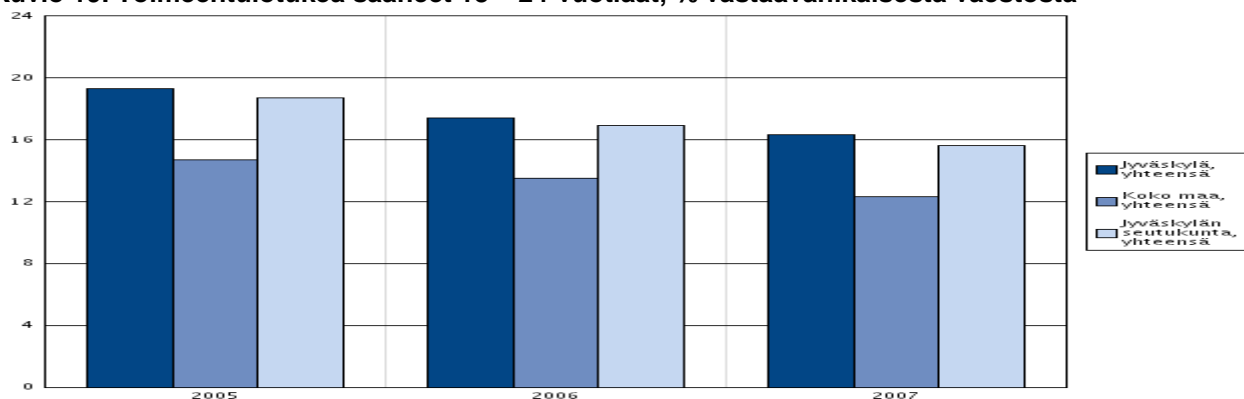


Toimeentulotuketilasto kuvaa vain yhtä puolta lapsiperheiden taloudellisesta tilanteesta. Siihen kannattaa kuitenkin kiinnittää huomiota. Valtakunnallisesti köyhyysrajan alapuolelle jääneitä lapsiperheitä vuonna 2007 oli kaikista lapsiperheistä vuonna 13 prosenttia ja lapsiköyhyys oli lähes kolminkertainen verrattuna vuoteen 1995. Tulonsiirrot muodostavat merkittävän osan erityisesti pienten lasten perheiden tuloista. Esimerkiksi lapsilisä otetaan toimeentulotukea laskettaessa tulona huomioon, joten kaikkein heikoimmassa asemassa olevat perheet eivät ole hyötynet viime vuosien lapsilisien korotuksista. (Salmi ym. 2009, 78-80, 91.) Lastensuojelun asiakkaiksi tulevat lapset asuvat usein köyhissä perheissä. Lähes puolet (45 %) lastensuojelun avohuollon asiakkaiksi tulevista lapsista asui toimeentulotukea saavassa perheessä. (Heino 2009, 207.)



### 9.3.2 Nuoret aikuiset

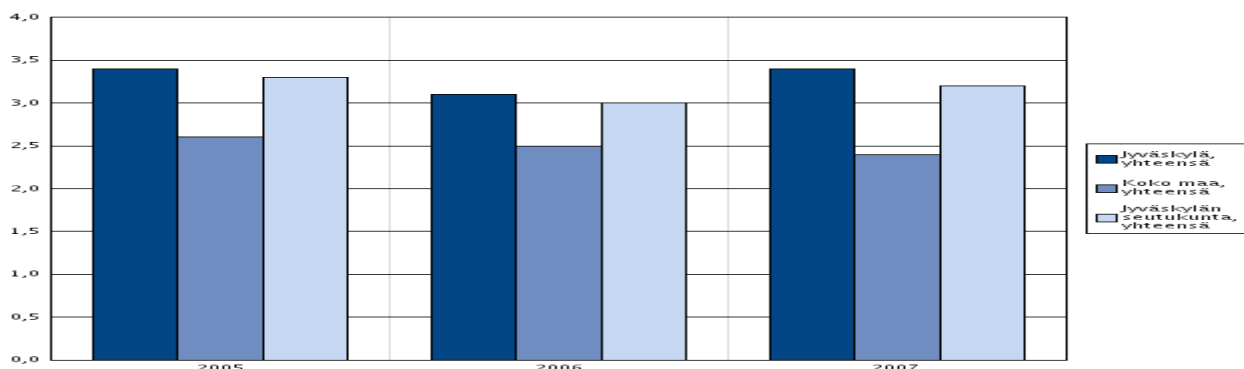
Kuvio 19. Toimeentulotukea saaneet 18 – 24-vuotiaat, % vastaavanikäisestä väestöstä



Sotkanet

Toimeentulotukea saaneiden 18–24-vuotiaat, % vastaavanikäisistä määrä on suurempi kuin koko maassa ja Jyväskylä seutukunnassa. Jyväskylä on opiskelija kaupunki, joka näkyy tilastossa.

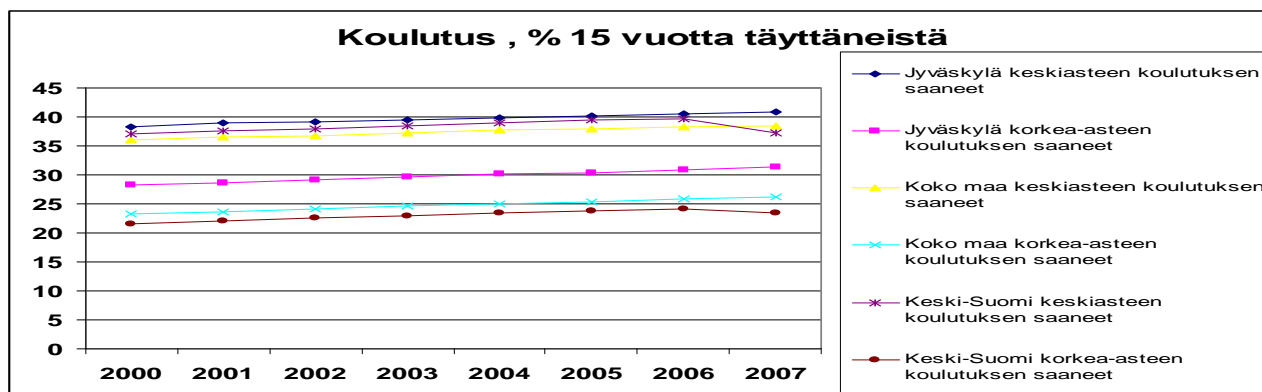
Kuvio 20. Toimeentulotukea pitkäaikaisesti saaneet 18 – 24-vuotiaat, % vastaavanikäisestä väestöstä



Sotkanet

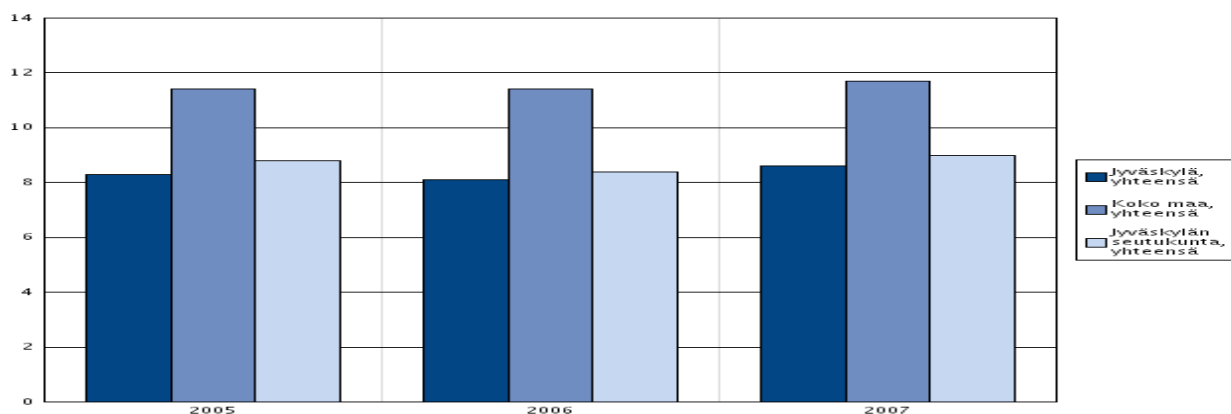
### 9.4 Koulutus

Kuvio 21. Koulutus, % 15 vuotta täyttäneistä.



Sotkanet

Kuvio 22. Koulutuksen ulkopuolelle jääneet 17 – 24-vuotiaat, vastaavanikäisestä väestöstä

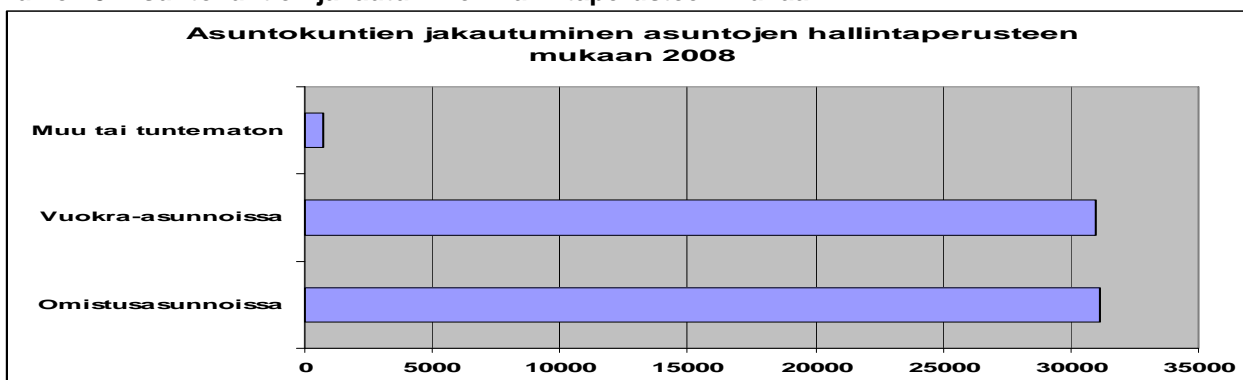


Sotkanet

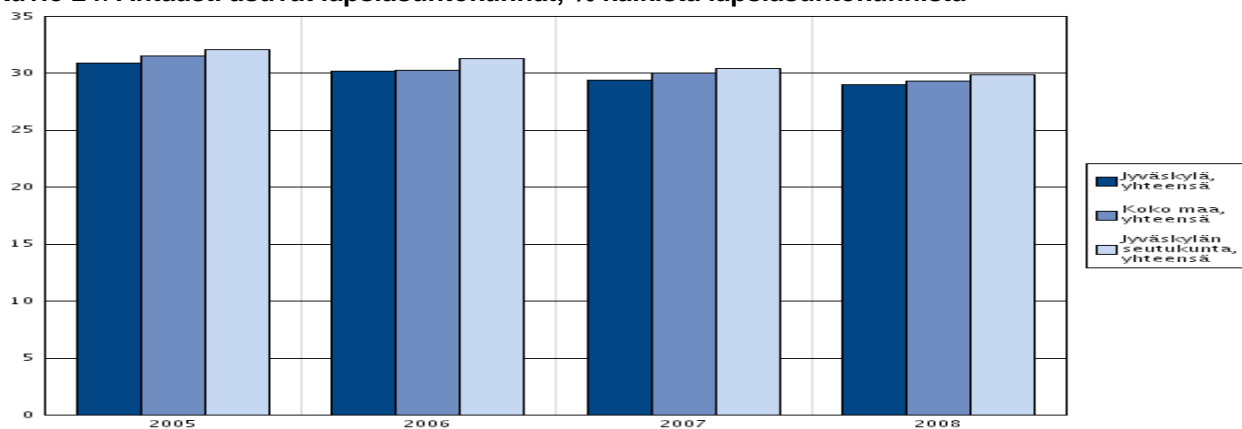
Jyväskylässä on hyvä koulutustaso, jota voidaan pitää voimavarana. Nuorten koulutuksen ulkopuolelle jääneiden osuus on pienempi kuin koko maassa. Koulutuksen ulkopuolelle jääneillä on kuitenkin riski syrjäytyä.

## 9.5 Asuminen

Kuvio 23. Asuntokuntien jakautuminen hallintaperusteiden mukaan



Kuvio 24. Ahtaasti asuvat lapsiasuntokunnat, % kaikista lapsiasuntokunnista



Sotkanet

Taulukosta ilmenee, että Jyväskyläläisten lapsiperheiden asumisväljyys on parantunut. Kehitys on samansuuntainen koko maassa.

## 9.6 Terveys

Taulukko 3 Perusterveydenhuollon äitiysneuvolakäynnit

			2006	2007
Perusterveydenhuollon äitiysneuvolan käynnit yhteensä / 1000 15–44 -vuotiasta naista	Jyväskylä	naiset	941	915
	Koko maa		1050	1064
	Jyväskylän seutukunta		970	932
Perusterveydenhuollon äitiysneuvolan lääkärikäynnit / 1000 15–44 -vuotiasta naista	Jyväskylä		173	170
	Koko maa		211	213
	Jyväskylän seutukunta		178	167
Perusterveydenhuollon äitiysneuvolan muut kuin lääkärikäynnit / 1000 15–44 -vuotiasta naista	Jyväskylä		768	745
	Koko maa		839	851
	Jyväskylän seutukunta		792	765

Sotkanet

Taulukko 4 Perusterveydenhuollon lastenneuvolan käynnit

			2005	2006	2007
Perusterveydenhuollon lastenneuvolan käynnit yhteensä / 1000 0-7 -vuotiasta	Jyväskylä	yhteensä	2726	2823	2787
	Koko maa		2722	2696	2849
	Jyväskylän seutukunta		2682	2759	2812
Perusterveydenhuollon lastenneuvolan lääkärikäynnit / 1000 0-7 -vuotiasta	Jyväskylä		652	753	682
	Koko maa		562	571	555
	Jyväskylän seutukunta		600	667	653
Perusterveydenhuollon lastenneuvolan muut kuin lääkärikäynnit / 1000 0-7 -vuotiasta	Jyväskylä		2074	2071	2106
	Koko maa		2160	2126	2294

		2005	2006	2007
	<b>Jyväskylän seutukunta</b>	2082	2092	2159

## 9.7 Päivähoito

Taulukko 5. Päivähoidossa olleet lapset

			2005	2006	2007	2008
<b>Kokopäivähoidossa päiväkodeissa ja perhepäivähoidossa olleet lapset 31.12, kunnan kustantamat palvelut</b>	<b>Jyväskylä</b>	<b>yhteensä</b>	3301	3419	3565	3897
	<b>Koko maa</b>		143090	147650	153769	160431
	<b>Jyväskylän seutukunta</b>		4509	4665	4882	5279
<b>Kokopäivähoidossa päiväkodeissa ja perhepäivähoidossa olleet lapset 31.12, kunnan omat palvelut</b>	<b>Jyväskylä</b>		3268	3389	3519	3803
	<b>Koko maa</b>		135195	139779	145680	151360
	<b>Jyväskylän seutukunta</b>		4415	4566	4774	5092

Sotkanet

## 9.8 Muut tilastot

Taulukko 6 Keski-Suomen ensi- ja turvakodin hoitovuorokaudet, vuonna 2008

Hoitovuorokaudet	Lapsia	Naisia	Miehiä	Yhteensä
Ensikoti	1514	1174	529	<b>3217</b>
Turvakoti	1124	704		<b>1828</b>
Arviointijakso	444	276	120	<b>840</b>
Baby blues	200	200		<b>400</b>
<b>Ensikoti Aliisa</b>	<b>1123</b>	<b>1410</b>		<b>2533</b>

Taulukko 7 Keski-Suomen ensi- ja turvakodin asiakasmäärät vuonna 2008

Asiakkaita avopalvelussa	Lapsia	Naisia	Miehiä	Perheitä
Alvari-perhetyö	62			<b>29</b>
Kuhmu(ADHD)	20			<b>9</b>
Baby blues				<b>80</b>
Kriisistä selviytymisen tukeminen	20	13	5	
<b>Avopalveluyksikkö Aino</b>	<b>18</b>	<b>18</b>	<b>7</b>	<b>18</b>

Tapaamispaikka	Aikuisia	Lapsia
Valvotut		
Tuetut		
<b>Valvotut vaihdot</b>		

**Taulukko 8 Perheneuvolan tilasto**

Asiakkaaksi hakeutumisesta prosentteina	2005	2006	2007	2008
Perhe- ja parisuhdevaikeudet	45	44	41	39
Muut aikuisten ongelmat	2	8	8	11
Oppimisvaikeudet	17	19	20	8
Lapsen ja nuoren käyttäytymishäiriöt	13	11	14	19
Lasten ja nuorten tunne-elämän ongelmat	18	13	12	16
Psykosomaattiset ongelmat	2	1	1	1
Muut syyt	0	4	4	6

Lähteet:

Tilasto- ja indikaattoripankki **SOTKANet**

Terveysten ja hyvinvoinnin laitos