

Jyväskylän kaupunki

Kolmannesvuosiraportti 1/2012

Huhtikuu 2012

Hallintokeskus 21.5.2012

SISÄLLYSLUETTELO

1	Kolmannesvuosiraportti 30.4.2012	1
2	Toimintaympäristö	2
3	Verotulojen kehitys 2012	4
4	Tulossuunnitelma	5
5	Rahoitussuunnitelma	6
6	Henkilöstö	7
6.1	Vakituisen henkilöstömäärän kehitys	7
6.2	Poistuma hallinnollisista tehtävistä kuntien yhdistymisen jälkeen 1.1.2009 – 30.4.2012	8
6.3	Palkat ja palkkiot sekä sijaiskustannukset	9
6.4	Sairaus- ja tapaturmapoissaolot	11
6.5	Palkattomat virka- ja työvapaat 1.1.2012–30.4.2012	13
7	Yhteenveto taloudellisten tavoitteiden toteutumisesta	14
8	Toiminnallisten tavoitteiden toteutuminen	17
	Sosiaali- ja terveystyöt	17
	Sivistystyöt	22
	Kaupunkirakennustyöt	27
	Tilapalvelu Liikelaitos	31
	Jyväskylän Seudun Työterveys Liikelaitos	32
	Talouskeskus liikelaitos	34
	Altek Aluetekniikka Liikelaitos	35
	Kylän Kattaus Liikelaitos	37
	Keski-Suomen Pelastuslaitos Liikelaitos	39
9	Rahoitusraportti 30.4.2012	41
10	Tytäryhteisöjen valtuustoon nähden sitovat toiminnalliset ja taloudelliset tavoitteet vuoden 2012 talousarviossa	45
11	Keskeisten tytäryhteisöjen TPE 2012	49

1 Kolmannesvuosiraportti 30.4.2012

Vuoden 2012 talousarvion yleisperusteluissa sivulla 42 kappaleessa 4.4.9 todetaan toiminnallisten ja taloudellisten tavoitteiden seurannasta seuraavaa:

”Toiminnallisten ja taloudellisten tavoitteiden toteutumista seurataan vuoden aikana annettavien kolmannesvuosiraporttien avulla. Mahdollisista ylitysuista ja toimenpiteistä niiden torjumiseksi on raportoitava välittömästi kaupunginhallitukselle ja samalla kaupunginhallitukselle esitetään korjaustoimenpiteet budjetin ylitysuhan korjaamiseksi. Kolmannesvuosiraportissa palvelualueet esittävät tavoitteiden toteutumisen seurantaan perustuvan käsityksensä tavoitteiden toteutumisesta koko talousarviovuoden osalta.

Mikäli toiminnallisten ja taloudellisten tavoitteiden toteumaennusteet ovat ristiriidassa keskenään tai talousarvion kanssa, tulee asia saattaa kaupunginhallituksen käsittelyyn.”

Nyt käsillä oleva raportti on vuoden 2012 ensimmäinen kolmanneskatsaus. Raportti sisältää talousarvion yleisperustelujen mukaisesti palvelualueiden selvitykset toiminnallisten ja taloudellisten tavoitteiden toteutumisesta. Lisäksi raporttiin on sisällytetty katsaus toimintaympäristön muutoksesta, verotulojen, palkkojen ja henkilöstömäärän kehityksestä sekä rahoituksesta ja konserniyhteisöistä.

Kaupunginhallitus allekirjoitti vuoden 2011 tilinpäätöksen 26.3.2012. Tilinpäätöksen mukaan kaupungin talous toteutui vuonna 2011 heikompana kuin edellisenä vuonna. Kaupungin vuosikate oli 14,9 miljoonaa euroa eli 24,7 miljoonaa euroa pienempi kuin edellisenä vuonna. Vuosikate kattoi poistoista 37,7 prosenttia ja tilikauden alijäämäksi muodostui 24,2 miljoonaa euroa. Suurten kaupunkien vertailussa kaupungin tilikauden tulos oli heikoin. Lainakanta kasvoi edelliseen vuoteen verrattuna 55,6 miljoonaa eurolla ja oli tilivuoden 2011 lopussa 312,2 miljoonaa euroa, eli 2 364 euroa asukasta kohti. Kuntien keskimääräinen lainakanta asukasta kohden oli 2 085 euroa.

Kaupungin vuoden 2011 tilinpäätös oli heikko ja kuluvan vuoden talousnäkyviä heikentävät edelleen kuntasektorin valtionosuuksien leikkaukset 631 miljoonaa euroa, josta Jyväskylän osuus on 15,4 miljoonaa euroa. Valtionosuuksien leikkausten lisäksi kaupungin tulo-rahoitus pohjaa heikentää kuntien yhteisöveron jako-osuuden alentaminen ja kuntajakolain mukaisen yhdistymisavustuksen päätyminen vuoden 2011 loppuun.

Kuntatalouden tulevien vuosien kehitysnäkymät heikentyvät edelleen valtiontalouden sopeutustoimien ja verotulojen kasvun hidastumisen myötä. Samaan aikaan väestön ikääntymisen kuntatalouteen kohdistamat menopaineet kasvavat seuraavan neljännesvuosisadan aikana. Tulokehityksen heikentyessä kuntien käyttötaloutta ja palvelutasoa tulee uudelleen mitoittaa heikentyneeseen tulo-rahoituksen tasoon kestävä talouden kehityskuvan turvaamiseksi.

Kunnallishallinnon rakenne – työryhmä antoi selvityksensä kullekin alueelle tarkoituksenmukaisesta kunta- ja palvelurakenteesta helmikuussa 2012. Valtionvarainministeriö pyysi kunnilta lausuntoa annetusta selvityksestä 13.4. mennessä. Kaupunginvaltuusto antoi lausuntonsa kokouksessaan 10.4. ja esitti kuntajakoselvityksen lähtökohdaksi selvitysalueen kahden vahvan peruskunnan vaihtoehtoa – Jyväskylä ja Laukaa.

Vuoden 2013 alussa aloittavan uuden sukupolven organisaation osalta kaupunginvaltuusto on päättänyt luottamushenkilö- ja palveluorganisaation perusrakenteesta. Kevään 2012 aikana on valmistelu uuden organisaation sääntörakennetta, johtamisjärjestelmää sekä henkilöstön sijoittamista uuteen organisaatorakenteeseen.

Vuoden 2013 asuntomessujen valmistelut etenevät aikataulussa. Koko alueen asemakaava vahvistui maaliskuussa ja tonttihaku on käynnissä. Kunnallistekniikan suunnittelu on valmistumassa ja alueen rakentaminen alkaa toukokuussa. Kankaan alueen osayleiskaavaruonon laatiminen on meillä ja luonnos Kankaan alueen kulttuurivisioista on laadittu.

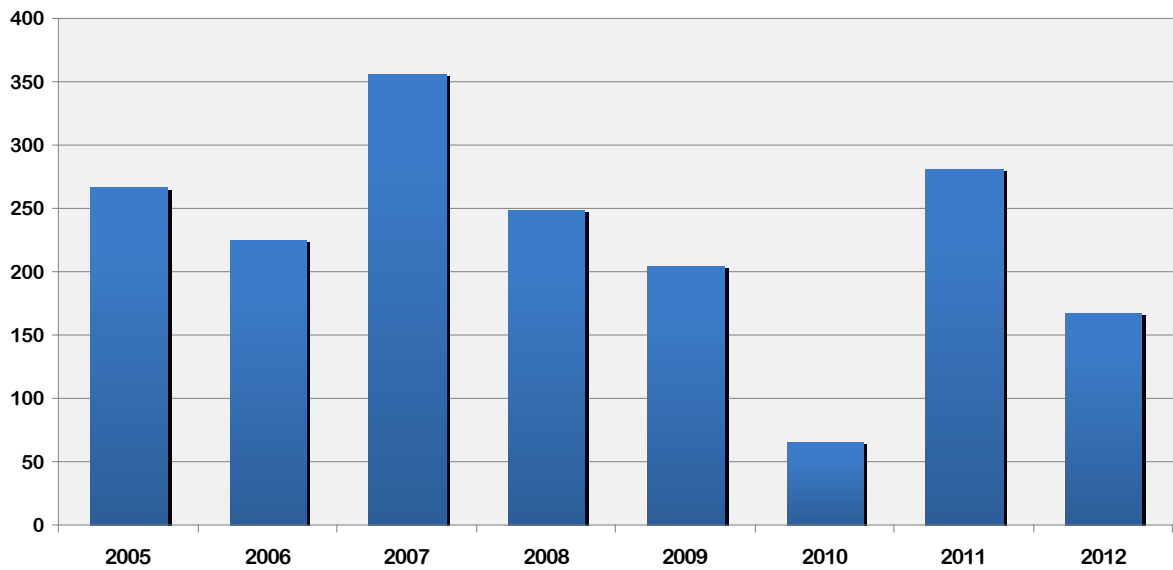
2 Toimintaympäristö

- Huhtikuun lopussa jyvaskyläläisiä oli 168 enemmän kuin vuoden alussa. Vuonna 2011 vastaava lukema oli 281. Kasvu kertyi syntyneiden enemmyydestä, kuntien välisistä nettomuutoista ja nettomaahanmuutoista. Seudun väkiluvun lisäys oli alkuvuonna 260, mikä on 114 edellisvuotta vähemmän. Suurten kaupunkien väkilukujen suhteellinen kasvu oli ripeintä Vantaalla, Espoossa ja Helsingissä. (Jyväskylä kuudentena)
- Syntyvyys jatkuu Jyväskylässä korkeana ja nousee tänäkin vuonna lähes tuhanteenkahdeksaansataan. Syntyvyyttä ja palvelujen kysynnän kehitystä arvioitaessa muuttoliikkeellä on ollut suuri merkitys. Nykyisessä Jyväskylässä näiden muuttojen nettomäärä näyttää pysyvän ennallaan.
- Maaliskuun lopun työttömyysaste Jyväskylässä (12,4 %) oli 0,3 prosenttiyksikköä korkeampi kuin vuotta aiemmin. Viidentoista suuren kaupungin vertailussa Jyväskylän työttömyysaste oli viidenneksi korkein pääkaupunkiseudun ulkopuolisten kaupunkien joukossa.
- Keski-Suomessa oli vuoden ensimmäisellä neljänneksellä työllisiä 112 000, mikä oli 1,5 prosenttia enemmän kuin vuotta aiemmin. Koko maassa muutos oli samana aikana +1,0 prosenttia.
- Asuntorakentaminen jatkuu melko vilkkaana. Tänä vuonna Jyväskylässä arvioidaan valmistuvan asuntoja saman verran kuin (>1000) edellisenäkin vuonna. Tammi-huhtikuussa rakennuslupia myönnettiin kuitenkin tilavuudeltaan edellisvuotta vähemmän niin asunto- kuin muuhunkin rakentamiseen.
- Vanhojen osakehuoneistojen keskimääräiset hinnat olivat Jyväskylässä vuoden 1. neljänneksellä 1 827 euroa per neliö. Indeksi vuosimuutos oli 0,0 prosenttia. Pääkaupunkiseudun ulkopuolisissa vertailukaupungeissa vastaavasti 1 858 euroa ja muutos 0,0 prosenttia. Vuokra-asuntojen keskineliövuokra oli vuoden 1. neljänneksellä Jyväskylässä 10,71 euroa kuukaudessa (indeksin vuosimuutos 2,2 %). Vertailukaupungeissa vastaavasti 10,54 euroa ja 3,9 %.
- Uusia jyvaskyläläisyriytyksiä syntyi alkuvuonna 210. Vuosien 2008 – 2011 vastaava luku oli keskimäärin 178. Vastaavasti 81 yrityksen toiminta loppui ko. keskiarvon oltua 82.
- Poliisin tietoon tulleiden omaisuusrikosten määrä Jyväskylässä oli alkuvuonna 1 317 (muutos edellisvuodesta +102), henkeen ja terveyteen kohdistuneita rikoksia oli 264 (+30) ja huumausainerikoksia 127 (-22).

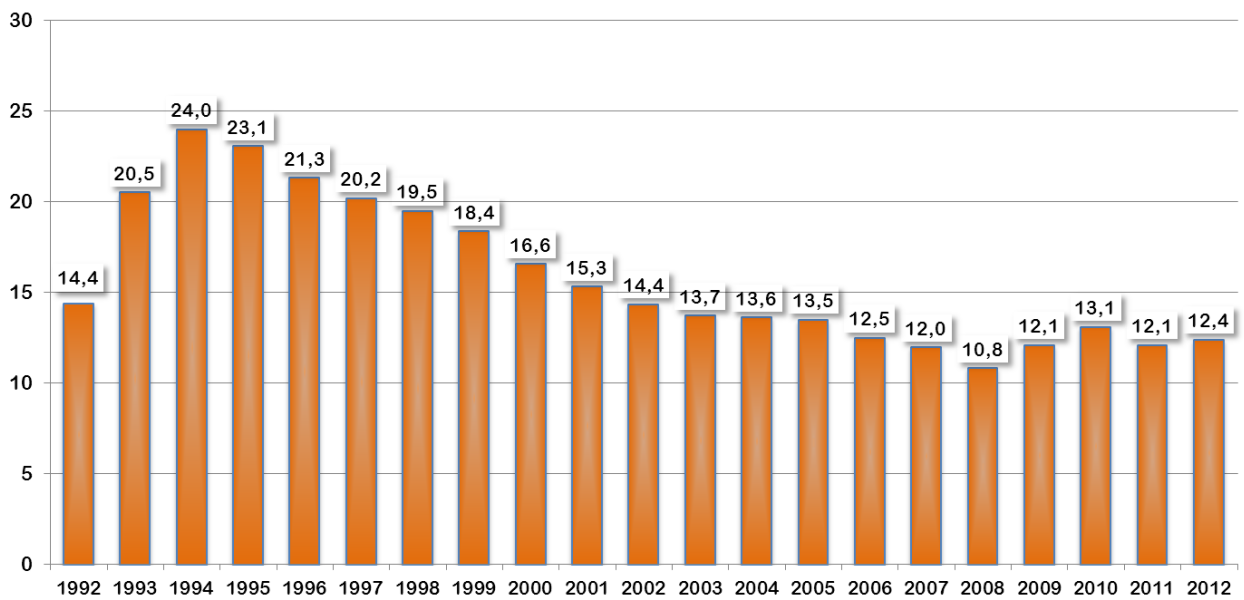
Aukeaman ulkoiset lähteet: Tilastokeskus ja Jykes Oy

Vertailukaupungit: Tampere, Turku, Oulu, Jyväskylä, Lahti ja Kuopio

Jyväskylän väestönmuutos tammi-huhtikuussa 2005-2012, lkm



Jyväskylän työttömyysasteet maaliskuussa 1992-2012, %



3 Verotulojen kehitys 2012

- Verotuloja arvioidaan kertyvän 2,3 miljoonaa euroa vähemmän kuin talousarviossa on arvioitu. Verotulojen kokonaiskertymän arvioidaan siten olevan 443,7 miljoonaa euroa.
- Verotuloennuste perustuu kuntaliiton ennustekehikkoon.

VEROTULOENNUSTE 2012				
	TA	Arvio	Ero	
	2012	2012	M€	%
Ennakonpidätykset	366,5	363,8	-2,7	-0,7 %
Edellisen vuoden pidätykset	42,4	46,5	4,1	9,7 %
Maksuunpanotilitys	-32,6	-35,0	-2,4	-7,4 %
Aikaisempien vuosien tilitykset	13,3	13,0	-0,3	-2,3 %
Kunnallisvero	389,6	388,3	-1,3	-0,3 %
Yhteisövero	21,0	19,6	-1,4	-6,7 %
Kiinteistövero	35,4	35,8	0,4	1,1 %
Yhteensä	446,0	443,7	-2,3	-0,5 %

4 Tulossuunnitelma

Tulossuunnitelma 2012

Kolmannesvuosiraportti 30.4.2012

Liikelaitokset riveittäin yhdisteltynä

1000 euroa	TA 2012	Muutokset Huhtikuu	TA+M 2012	Arvio Huhtikuu	Arvio 2012
Toimintatulot	284 753,0	184	284 936,7		
Toimintamenot	-855 434,6	-1 200	-856 634,4		
TOIMINTAKATE	-570 681,6	-1 016	-571 697,7	-9 094	-580 792
Verotulot	446 000,0		446 000,0	-2 300	443 700
Valtionosuudet	133 930,2	4 219,0	138 149,2		138 149
Rahoitustulot ja -menot	5 580,8		5 580,8		5 581
Korkotulot	16 471,0		16 471,0		16 471
Muut rahoitustulot	649,8		649,8		650
Korkomenot	-10 500,0		-10 500,0		-10 500
Muut rahoitusmenot	-1 040,0		-1 040,0		-1 040
VUOSIKATE	14 829,4	3 203	18 032,3	-11 394	6 638
Poistot	-43 957,5		-43 957,5		-43 958
Satunnaiset tulot	0,0		0,0		0
Satunnaiset menot	0,0		0,0		0
TILIKAUDEN TULOS	-29 128,1	3 203	-25 925,2	-11 394	-37 320
Poistoeron lisäys/vähennys	340,4		340,4		340
Varausten lisäys/vähennys	0,0		0,0		0
Rahastojen lisäys/vähennys	0,0		0,0		0
TILIKAUDEN YLIJÄÄMÄ / ALIJÄÄMÄ	-28 787,7	3 203	-25 584,8	-11 394	-36 979
Vuosikate poistoista	33,7 %		41,0 %		15,1 %
Vuosikate poist.al.inv.	18,5 %		22,5 %		8,3 %

Kuntaliiton talousarviosuosituksen mukaisesti kunnan tulo-rahoitus on tasapainossa, jos vuosikate kattaa poistonlaiset investoinnit. Vuoden 2012 osalta poistonlaiset investoinnit ovat 80,3 M€, joten vuoden 2012 ennusteen mukainen vuosikate kattaa poistonlaisista investoinnista 8,3 prosenttia.

5 Rahoitussuunnitelma

RAHOITUSSUUNNITELMA 2012

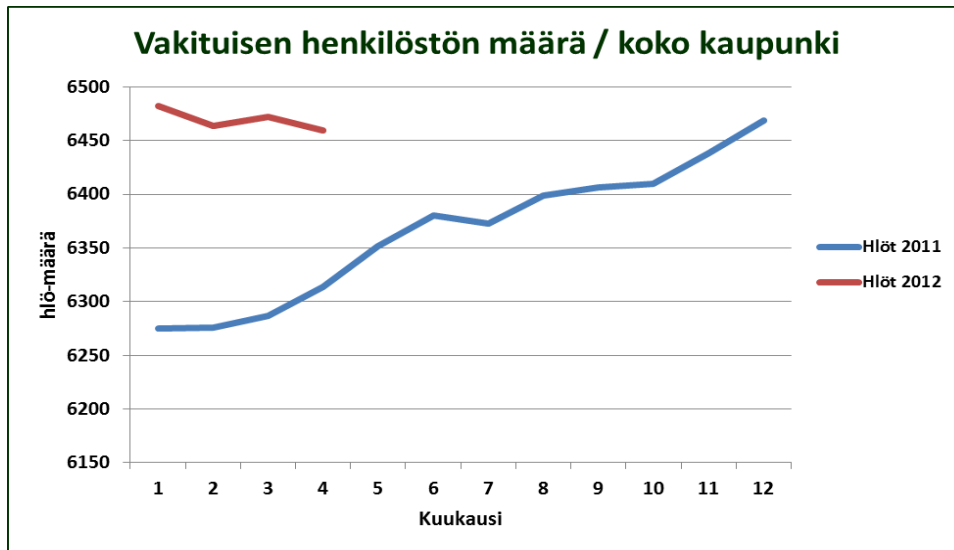
Kolmannesvuosiraportti 30.4.2012

Liikelaitokset riveittäin yhdisteltynä

1000 euroa	TA 2012	Muutokset Huhtikuu	TA+M 2012	Arvio Huhtikuu	Arvio 2012
TOIMINNNA JA INVESTOINTIEN RAHAVIRTA					
Vuosikate	14 829,4	3 202,9	18 032,3	-11 394	6 638
Satunnaiset erät	0,0		0,0		0
Tulorahoituksen korjaukset	-11 870,0		-11 870,0		-11 870
Toiminnan rahavirta	2 959,4	3 202,9	6 162,3	-11 394	-5 232
Käyttöomaisuusinvestoinnit	-86 518,7	-10 814,3	-97 333,0		-97 333
Rahoitusos. inv.menoihin	1 764,0		1 764,0		1 764
Käyttöom. myyntitulot	12 350,0		12 350,0		12 350
Investointien rahavirta	-72 404,7	-10 814,3	-83 219,0	0	-83 219
Toiminnan ja inv. rahavirta	-69 445,3	-7 611,4	-77 056,7	-11 394	-88 451
RAHOITUKSEN RAHAVIRTA					
Antolainasaamisten lisäykset	0,0		0,0		0
Antolainasaam. vähennykset	1 122,8		1 122,8	1 000	2 123
Antolainauksen muutokset	1 122,8	0,0	1 122,8	1 000	2 123
Pitkäaikaisten lainojen lisäys	87 422,5	7 611,4	95 033,9	10 394	105 428
Pitkäaik. lainojen vähennys	-19 100,0		-19 100,0		-19 100
Lyhytaik. lainojen muutos	0,0		0,0		0
Lainakannan muutokset	68 322,5	7 611,4	75 933,9	10 394	86 328
Oman pääoman muutokset	0,0		0,0		0
Muut maksuvalm. muut.	0,0		0,0		0
Rahoituksen rahavirta	69 445	7 611	77 057	11 394	88 451
Rahavarojen muutos	0	0	0	0	0

6 Henkilöstö

6.1 Vakituisten henkilöstömäärän kehitys



VAKITUISEN HENKILÖSTÖMÄÄRÄN KEHITYS	31.1.2009	TP 2009	TP 2010	TP 2011	TOT Huhti 2012
Konsernihallinto	115	115	111	113	116
Sosiaali- ja terveystalvet	1 869	1 922	1 997	2 602	2 579
Sivistystalvet	2 763	2 779	2 637	2 693	2 697
Kaupunkirakennepalvet	196	195	193	192	194
Liikelaikokset					
Tilapalvet	29	29	29	28	29
Jyväskylä SeudunTyöterveys	44	46	48	90	91
Keski-Suomen pelastuslaitos	213	215	208	245	249
Kylän Kattaus	213	209	203	228	230
Altek Aluetekniikka	212	201	188	181	179
Talouskeskus	88	83	83	97	95
Henkilöstö yhteensä	5 742	5 794	5 697	6 469	6 459
Muutos ed.vuoteen	-	52	-97	772	-10
Muutoksen kuvaaminen koko kaupungin tasolla:					
+ Henkilöstön lisäys yht.	0	337	339	1 107	112
+ Kaup.org. ulkopuolelta tulevat henkilöt	0	251	319	1 062	91
+ Jyte				613	
+ Seudullinen työterveyshuolto				40	
+ Talouskeskus				16	
+ Muut kaup. org. ulkopuolelta tulleet		251	319	393	91
+ Määräaikaisten vakinaistaminen		86	20	45	21
- Henkilöstön vähennys yht.	0	-285	-436	-335	-122
- Kaup.org. poistuneet henkilöt	0	-270	-264	-299	-111
- Eläkkeelle		-149	-149	-172	-59
- Eronnut		-112	-103	-117	-45
- Muu syy		-9	-12	-10	-7
- Muu siirtymä kaup.org. ulkopuolelle	0	-15	-172	-36	-11
- Yleinen edunvalvonta valtiolle		-15			
- Lukiokoul. siirto koul.kunt.yhtymään			-172		
- Aikuispsykiatrian siirto ksshp:lle				-36	
- Röntgenin siirto ksshp:lle					-11
Muutos ed. vuoteen	0	52	-97	772	-10

* Lasten päivähoitopalveluiden vakituinen henkilöstömäärä on siirretty sivistystalvetuihin vuosilta 2009-2011

Vakituisen henkilöstön määrä on koko kaupungin tasolla vähentynyt kuluvan vuoden aikana 10 henkilöllä. Konsernihallinnossa henkilömäärä on kasvanut 3 henkilöllä, sivistyspalveluissa 4 henkilöllä, kaupunkirakennepalveluissa 2 henkilöllä ja liikelaitoksissa 4 henkilöllä. Sosiaali- ja terveyspalveluissa henkilömäärä on vähentynyt 23 henkilöllä. Koko kaupungin tasolla henkilöstövähennys on alkuvuoden aikana ollut 122 henkilöä ja lisäys 112 henkilöä.

6.2 Poistuma hallinnollisista tehtävistä kuntien yhdistymisen jälkeen 1.1.2009 – 30.4.2012

Palvelualue	Poistuma	Täytetään			Täytetään 2013	Jätetään täyttämättä	Prosessi kesken
		Ulkopuo- lelta	Määrä- aikaisella	Sisäisin siirtoin			
Konsernihallinto	13	2	2	1	0	8	0
Sosiaali- ja terveyspalvelut	25	13	1	4	0	8	0
Sivistyspalvelut	22	7	2	4	0	9	0
KRP ja liiketoiminta	15	6	0	3	0	6	0
Talous- ja hank.palv.keskus	20	8	3	0	0	9	0
Tilapalvelu	0	0	0	0	0	0	0
Jyväskylän maalaiskunta	1	0	0	0		1	
Korpilahti	1	0	0	0		1	
YHTEENSÄ	97	35,5	8	12	0	41,5	0

Hallinnon viroista ja toimista on kuntien yhdistymisen jälkeen poistunut 97 henkilöä. Vapautuneista tehtävistä on jätetty täyttämättä 41,5 ja sisäisin tehtäväjärjestelyin on täytetty 12. Päättyneistä hallinnon tehtävistä on siten jätetty täyttämättä yhteensä 55 prosenttia.

6.3 Palkat ja palkkiot sekä sijaiskustannukset

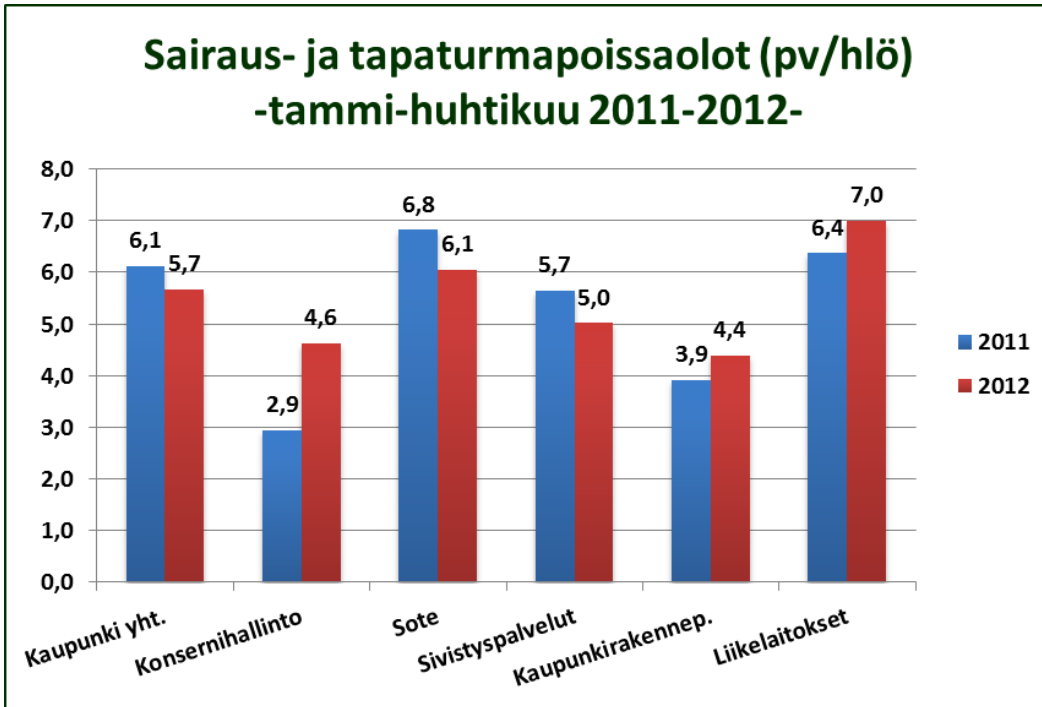
PALVELUALUE <i>(tili 4000 000)</i>	TP 2011	Henk.menot Huhti 2011	Henk.menot Huhti 2012	Ero (2012/2012)	Muutos-%
<i>1000 €</i>					
HENKILÖSTÖMENOT YHT.	249 671	76 965	82 602	5 636	7 %
Konsernihallinto	5 843	1 708	2 323	615	36 %
Kaupunginvaltuusto	217	56	54	-2	-4 %
Kaupunginhallitus	1 162	267	742	475	178 %
Hallintokeskus	2 690	837	946	109	13 %
Tietohallinto	1 774	548	581	33	6 %
Sosiaali- ja terveystalvet	104 737	32 097	33 990	1 893	6 %
Hallinto ja kehittäminen	6 159	2 095	1 917	-177	-8 %
Terveydenhuollon talvet, JKL	37 793	11 742	12 410	668	6 %
Terveydenhuollon talvet, muut	5 556	1 420	1 715	295	21 %
Erikoissairaanhoidon talvet	2	2	0	-2	-100 %
Vanhus- ja vammaistalvet	43 520	13 133	14 128	995	8 %
Sosiaali- ja perheistalvet	11 708	3 706	3 821	115	3 %
Sivistystalvet	95 568	30 340	32 113	1 773	6 %
Tukistalvet	1 251	383	438	55	14 %
Varhainen kasvu ja perusopetus	45 326	14 322	14 970	648	5 %
Lasten päivähoidotilvet	31 071	9 918	10 620	702	7 %
Aikuiskoulutus ja taiteen perusop.	2 231	849	858	9	1 %
Kulttuuristalvet	740	244	210	-34	-14 %
Kirjastotilvet	3 235	992	1 083	92	9 %
Museotilvet	1 782	528	606	78	15 %
Nuorisotilvet	1 128	354	352	-2	-1 %
Liikuntatilvet	4 432	1 367	1 463	96	7 %
Jyväskylän kaupunginorkesteri	1 708	542	612	70	13 %
Jyväskylän kaupunginteatteri	2 664	840	898	58	7 %
Kaupunkirakennetälv	8 018	2 407	2 661	254	11 %
Hallinto ja kehittäminen	1 010	278	345	67	24 %
Kaupunkirakenne	5 238	1 592	1 689	97	6 %
Joukko- ja palveluliikenne	0	0	39	39	100 %
Rakennus- ja ympäristövalvonta	1 770	537	588	51	9 %
Liikelaitokset:	35 505	10 413	11 515	1 102	11 %
<i>Tiläpalvelu</i>	<i>1 326</i>	<i>424</i>	<i>437</i>	<i>13</i>	<i>3 %</i>
<i>Jyväskylän Seudun Työterveys</i>	<i>4 208</i>	<i>1 301</i>	<i>1 374</i>	<i>73</i>	<i>6 %</i>
<i>Keski-Suomen pelastuslaitos</i>	<i>12 928</i>	<i>3 895</i>	<i>4 472</i>	<i>577</i>	<i>15 %</i>
<i>Kylän Kattaus</i>	<i>6 838</i>	<i>2 046</i>	<i>2 223</i>	<i>176</i>	<i>9 %</i>
<i>Altek Aluetekniikka</i>	<i>6 849</i>	<i>1 860</i>	<i>1 881</i>	<i>21</i>	<i>1 %</i>
<i>Taloukeskus</i>	<i>3 356</i>	<i>887</i>	<i>1 128</i>	<i>241</i>	<i>27 %</i>

Palkat ja palkkiot ovat kasvaneet viime vuoden vastaavaan ajankohtaan verrattuna koko kaupungin tasolla 7 %.

PALVELUALUE <i>(tili 400 000)</i>	Sijaiskust. TP 2011	Sijaiskust. Huhti 2011	Sijaiskust. Huhti 2012	Muutos €	Muutos %
1000 €					
SIJAISKUSTANNUKSET YHT.	34 307	10 500	11 016	516	5 %
Konsernihallinto	92	42	16	-25	-61 %
Hallintokeskus	71	33	16	-16	-50 %
Tietohallinto	20	9	0	-9	-100 %
Sosiaali- ja terveyspalvelut	21 255	6 190	6 246	56	1 %
Hallinto ja kehittäminen	146	86	80	-6	-7 %
Terveydenhuollon palvelut, JKL	7 048	2 053	2 019	-34	-2 %
Terveydenhuollon palvelut, muut	798	169	319	149	88 %
Vanhus- ja vammaispalvelut	11 462	3 328	3 319	-9	0 %
Sosiaali- ja perhepalvelut	1 801	554	509	-45	-8 %
Sivistyspalvelut	9 251	3 203	3 675	471	15 %
Tukipalvelut	0	0	7	7	-
Varhainen kasvu ja perusopetus	4 766	1 578	1 852	274	17 %
Lasten päivähoitopalvelut	3 625	1 364	1 489	125	9 %
Aikuiskoulutus ja taiteen perusop.	43	10	2	-9	-82 %
Kulttuuripalvelut	51	18	9	-8	-47 %
Kirjastopalvelut	292	96	118	22	23 %
Museopalvelut	140	41	52	11	27 %
Nuorisopalvelut	84	26	47	20	77 %
Liikuntapalvelut	82	17	18	1	5 %
Jyväskylän kaupunginorkesteri	109	36	53	17	48 %
Jyväskylän kaupunginteatteri	59	17	27	10	63 %
Kaupunkirakennepalvelut	180	49	48	-1	-2 %
Kaupunkirakenne	108	38	14	-24	-62 %
Rakennus- ja ympäristövalvonta	72	11	34	23	201 %
Liikelaikokset:	3 529	1 015	1 030	15	2 %
<i>Tilapalvelu</i>	2	0	2	2	-
<i>Jyväskylän Seudun Työterveys</i>	666	189	173	-17	-9 %
<i>Keski-Suomen pelastuslaitos</i>	1 779	504	570	66	13 %
<i>Kylän Kattaus</i>	950	311	244	-67	-22 %
<i>Altek Aluetekniikka</i>	18	0	4	4	-
<i>Taloukeskus</i>	113	11	37	26	244 %

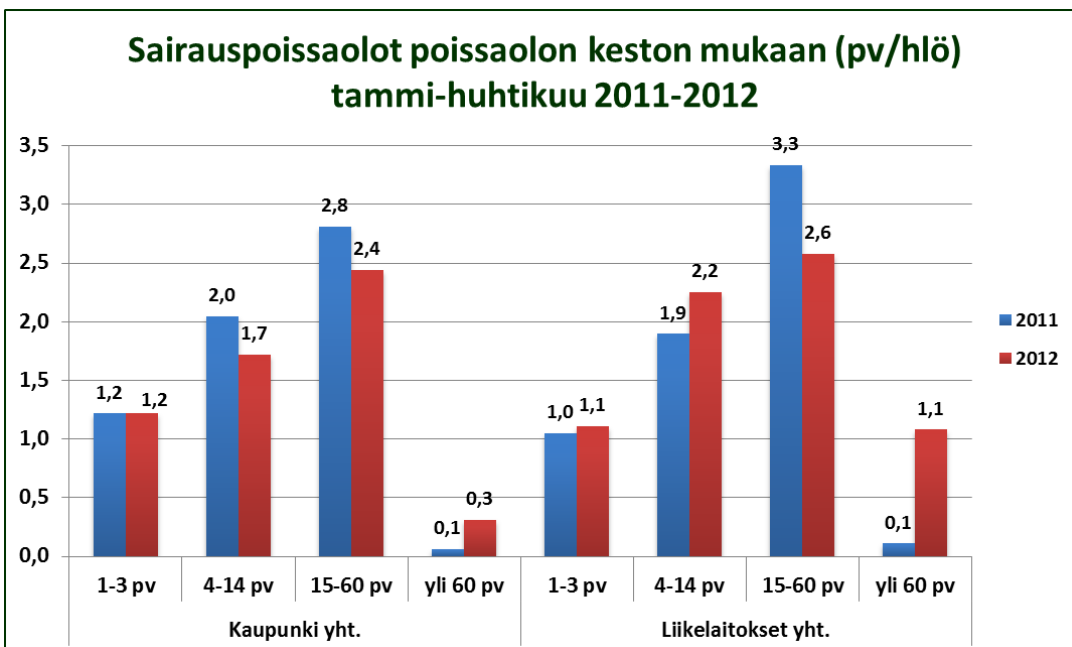
Sijaiskustannukset ovat kasvaneet viime vuoden vastaavaan ajankohtaan verrattuna koko kaupungin tasolla 5 %.

6.4 Sairaus- ja tapaturmapoissaolot

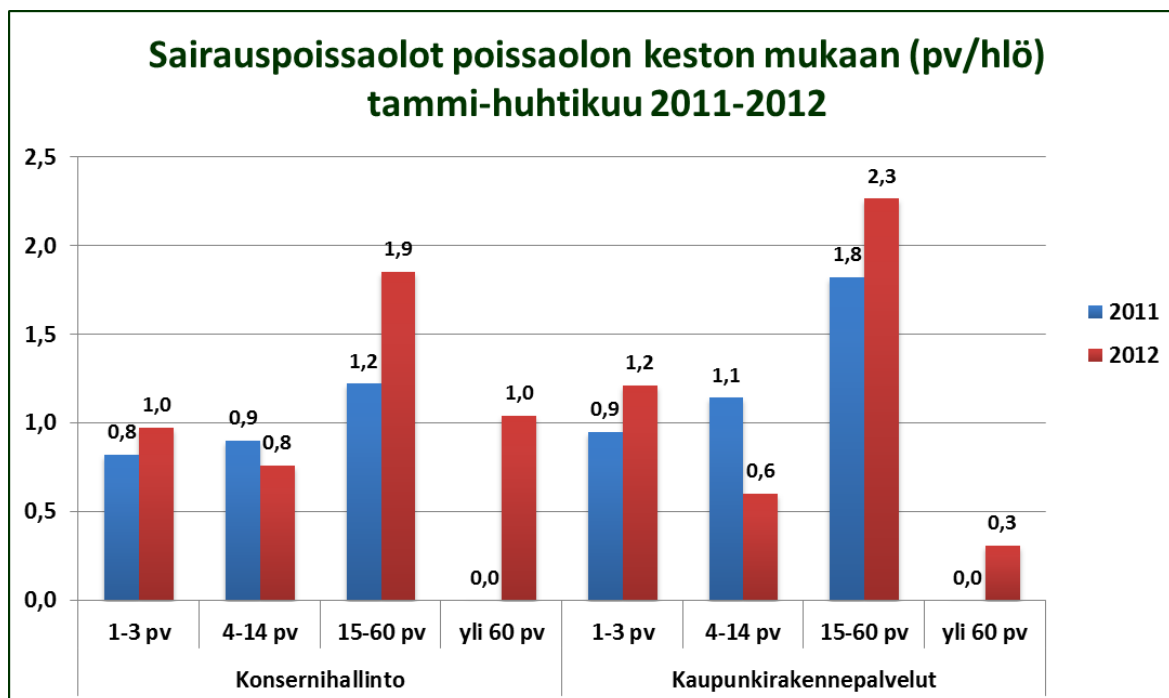
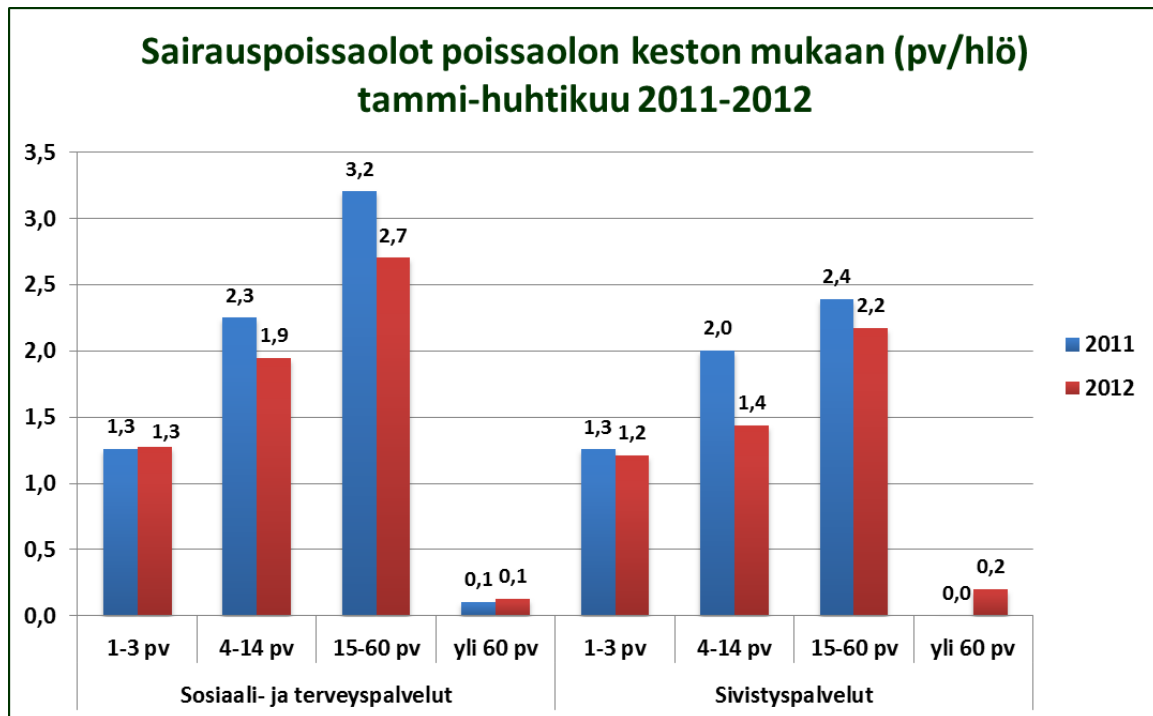


pv/hlö = sairaus- ja tapaturmapoissaolopäivät ajalta tammi-huhtikuu / vakituisen henkilöstön määrä 30.4 (aktiiviset, lepäävät, eronneet)

Vakituisen henkilöstön sairaus- ja tapaturmapoissaolot ovat koko kaupungin tasolla vähentyneet viime vuoden vastaavasta ajankohdasta 0,4 pv/hlö, (6,6 %).



Tarkasteltaessa sairaus- ja tapaturmapoissaoloja poissaolon pituuden mukaan, kertyy poissaolopäiviä henkilöä kohden eniten 15 -60 päivää kestäivistä poissaoloista. Koko kaupungin tasolla 15-60 päivää kestävät poissaolot ovat vähentyneet viime vuoden vastaavasta ajankohdasta 0,4 pv/hlö.



Sairaus- ja tapaturmapoissaolot keston mukaan (%)	1-3 pv		4-14 pv		15-60 pv		yli 60 pv		Yht.	Yht.
	2011	2012	2011	2012	2011	2012	2011	2012	2011	2012
Konsernihallinto	72 %	73 %	19 %	17 %	9 %	8 %	0 %	2 %	100 %	100 %
Sosiaali- ja terveystyöpalvelut	61 %	64 %	28 %	26 %	11 %	10 %	0 %	0 %	100 %	100 %
Sivistystyöpalvelut	64 %	69 %	27 %	22 %	9 %	8 %	0 %	0 %	100 %	100 %
Kaupunkirakennepalvelut	67 %	78 %	24 %	12 %	8 %	9 %	0 %	1 %	100 %	100 %
Liikelaikokset:										
<i>Tilapalvelu</i>	90 %	82 %	6 %	18 %	3 %	0 %	0 %	0 %	100 %	100 %
<i>Jyväskylän Seudun Työterveys</i>	53 %	68 %	24 %	20 %	22 %	12 %	0 %	0 %	100 %	100 %
<i>Keski-Suomen pelastuslaitos</i>	52 %	58 %	33 %	31 %	15 %	12 %	0 %	0 %	100 %	100 %
<i>Kylän Kattaus</i>	52 %	58 %	39 %	34 %	9 %	8 %	0 %	0 %	100 %	100 %
<i>Altek Aluetekniikka</i>	53 %	52 %	10 %	32 %	37 %	13 %	0 %	3 %	100 %	100 %
<i>Taloukeskus</i>	61 %	83 %	28 %	13 %	11 %	4 %	0 %	0 %	100 %	100 %
Koko kaupunki	62 %	66 %	27 %	25 %	11 %	9 %	0 %	0 %	100 %	100 %

* Prosentit laskettu yhtäjaksoisten poissaolokertojen lukumäärän mukaan

Tarkasteltaessa sairaus- ja tapaturmapoissaoloja yhtäjaksoisten poissaolokertojen lukumäärän mukaan, kertyy poissaolokertoja eniten 1-3 päivää kestävästä poissaoloista. 1-3 päivää kestävät poissaolot ovat lisääntyneet koko kaupungin tasolla viime vuoden vastaavasta ajankohdasta 4 %.

6.5 Palkattomat virka- ja työvapaat 1.1.2012–30.4.2012

PALVELUALUE	Pidetty vapaat, pv	pv/hlö	Säästöt, 1 000 € (sis. sivukulut)
Konsernihallinto	68	0,6	8,7
Sosiaali- ja terveystyöpalvelut	501	0,2	63,9
Sivistystyöpalvelut	971	0,4	90,0
Kaupunkirakennepalvelut	153	0,8	19,7
Liikelaikokset:			
<i>Altek Aluetekniikka</i>	50	0,3	5,8
<i>Jyväskylän seudun työterveys</i>	6	0,1	0,5
<i>Keski-Suomen pelastuslaitos</i>	19	0,1	1,9
<i>Kylän Kattaus</i>	272	1,2	19,8
<i>Taloukeskus</i>	29	0,3	2,7
<i>Tilapalvelu</i>	11	0,4	1,3
YHTEENSÄ	2 080	0,4	214,5

Palkattomia virka- ja työvapaita on pidetty kuluvan vuoden maaliskuun loppuun mennessä yhteensä 2 080 päivää. Säästöä näistä on kertynyt 214 500 euroa. Edellisvuonna vastaavana ajankohtana säästöä palkattomista virka- ja työvapaista kertyi 352 585 euroa, koko vuoden säästön ollessa 1 358 500 euroa.

7 Yhteenvedo taloudellisten tavoitteiden toteutumisesta

KAUPUNKI YHTEENSÄ

Huhtikuu 2012 1 000 €	TAM 2012 Netto	Ennuste 2012	Poikkeama enn./TAM	Tot Huhti 2011	Tot Huhti 2012	Tot-% tot/TAM	Kasvu % 2011-2012
KAUPUNKI YHTEENSÄ	-571 697,7	-580 792,1	9 094,4	-156 681,8	-175 121,6	30,6 %	11,8 %

KONSERNIHALLINTO

Huhtikuu 2012 1 000 €	TAM 2012 Netto	Ennuste 2012	Poikkeama enn./TAM	Tot Huhti 2011	Tot Huhti 2012	Tot-% tot/TAM	Kasvu % 2011-2012
Kaupunginvaltuusto	-412,0	-412,0	0,0	-83,7	-101,5	24,6 %	21,2 %
Kaupunginhallitus	-8 929,6	-8 929,6	0,0	-4 208,4	-5 150,0	57,7 %	22,4 %
Osaamis- ja elinkeinopolitiikka	-6 101,0	-6 101,0	0,0	-2 758,7	-1 376,5	22,6 %	-50,1 %
Hallintokeskus	-4 834,5	-4 834,5	0,0	-1 394,5	-1 454,7	30,1 %	4,3 %
Tietohallinto	508,8	508,8	0,0	-58,5	-63,2	-12,4 %	8,1 %
KONSERNIHALLINTO	-19 768,3	-19 768,3	0,0	-8 503,8	-8 145,9	41,2 %	-4,2 %

- Konsernihallinnon tulojen ja menojen ennustetaan toteutuvan talousarvion mukaisesti.
- Kaupunginhallituksen menokohtassa alkuvuoden 2012 nettomenot ovat olleet n.1,0 M€ korkeammat kuin edellisenä vuonna vastaavana ajankohtana. Suurin yksittäinen kasvua selittävä syy on presidentinvaalin järjestäminen (0,6 M€). Kaupunginhallituksen menokohtaan on myös kirjautunut alkuvuoden aikana tuloja ja menoja eri ajankohtassa kuin edellisenä vuonna.
- Osaamis- ja elinkeinopolitiikan nettomenot ovat toteutuneet alkuvuoden aikana 1,4 M€ edellistä vuotta pienempinä johtuen Jykesin, Paviljonkisäätiön ja KIHU:n eriaikaisesta laskutuksesta.

SOSIAALI- JA TERVEYSPALVELUT

Huhtikuu 2012 1 000 €	TAM 2012 Netto	Ennuste 2012	Poikkeama enn./TAM	Tot Huhti 2011	Tot Huhti 2012	Tot-% tot/TAM	Kasvu % 2011-2012
Hallinto ja kehittäminen	-18 778,2	-19 078,2	300,0	-5 927,9	-6 409,4	34,1 %	8,1 %
Terveyspalvelut, JKL	-73 308,0	-74 308,0	1 000,0	-20 615,8	-21 998,6	30,0 %	6,7 %
Terveyspalvelut, Muut	0,0	0,0	0,0	846,1	705,8	-	-16,6 %
Erikoissairaanhoidon palvelut, JKL	-131 033,3	-136 033,3	5 000,0	-32 150,7	-34 685,8	26,5 %	7,9 %
Vanhus- ja vammaispalvelut	-85 260,8	-87 760,8	2 500,0	-26 042,2	-28 855,4	33,8 %	10,8 %
Sosiaali- ja perhepalvelut	-42 590,8	-42 990,8	400,0	-11 997,9	-13 662,9	32,1 %	13,9 %
SOSIAALI- JA TERVEYSPALV.	-350 971,1	-360 171,1	9 200,0	-95 888,4	-104 906,3	29,9 %	9,4 %

- Hallinnon ja kehittämisen määrärahaa työllisyyspalveluiden talousarvion arvioidaan ylittävän 0,3 M€ johtuen asiakasmäärien kasvusta kunnan veloitetyöllistämässä.
- Terveyspalveluissa toimintakate ylittyy n. 1,0 M€. Toimintamenojen osalta palveluiden ostojen sekä aine- ja tarvikemenojen ylitykseksi arvioidaan 1,0 M€. Ylitystä aiheuttavat ostopalvelulääkärit (Attendo), K-SHP:n päivystys, lääkinnällinen kuntoutus (Avek) sekä sairaankuljetus (Pela). Henkilöstömenojen arvioidaan alittuvan 0,7 M€ täyttämättömistä viroista ja toimista johtuen. Toimintatulojen osalta talousarviosta jäädytään 0,7 M€. Asiakasmaksutulot alittuvat terveyskeskussairaalassa 0,35 M€, avosairaanhoidossa 0,25 M€ sekä suun terveydenhuollossa 0,1 M€.
- Erikoissairaanhoidon palvelujen ylitysarvio on 5,0 M€. Ylityksen aiheuttaa palvelujen arvioitua suurempi käyttö.
- Vanhus- ja vammaispalveluissa toimintakate ylittyy 2,5 M€. Ylitys koostuu henkilöstömenojen, palvelujen ostojen sekä avustusten ylittymisestä. Sijaisten käyttöä ei ole onnistuttu riittävästi alentamaan, vaan on jouduttu palkkaamaan henkilöstöä poissaolojen paikkaamiseksi. Avustuksia on käytetty omaishoidossa suunniteltua enemmän, koska asiakasmäärä ei ole talousarvion edellyttämällä tasolla. Vammaispalveluiden avustukset ovat kasvaneet merkittävästi viime vuoden muutosten sekä asiakasmäärien kasvusta johtuen.
- Sosiaali- ja perhepalveluiden toimintakate ylitys (0,4 M€) aiheutuu ostettujen lastensuojelulaitosten palvelujen kustannuksista.

SIVISTYSPALVELUT

Huhtikuu 2012 1 000 €	TAM 2012 Netto	Ennuste 2012	Poikkeama enn./TAM	Tot Huhti 2011	Tot Huhti 2012	Tot-% tot/TAM	Kasvu % 2011-2012
Tukipalvelut	-2 515,2	-2 515,2	0,0	-672,4	-746,1	29,7 %	11,0 %
Varhainen kasvu ja perusopetus	-103 798,2	-104 098,2	300,0	-29 734,0	-30 675,1	29,6 %	3,2 %
Lasten päivähoitopalvelut	-67 621,6	-67 621,6	0,0	-21 011,5	-22 533,3	33,3 %	7,2 %
Aikuiskoulutus ja taiteen perusop.	-3 227,8	-3 227,8	0,0	-1 183,6	-1 222,2	37,9 %	3,3 %
Kulttuuripalvelut	-3 227,4	-3 227,4	0,0	-1 026,8	-1 335,6	41,4 %	30,1 %
Kirjastopalvelut	-7 794,4	-7 794,4	0,0	-2 452,1	-2 391,3	30,7 %	-2,5 %
Museopalvelut	-3 962,6	-3 962,6	0,0	-1 112,6	-1 193,6	30,1 %	7,3 %
Nuorisopalvelut	-2 667,5	-2 667,5	0,0	-739,8	-790,1	29,6 %	6,8 %
Liikuntapalvelut	-13 084,0	-13 084,0	0,0	-4 176,5	-3 777,3	28,9 %	-9,6 %
Jyväskylän kaupunginorkesteri	-2 673,6	-2 673,6	0,0	-770,2	-847,7	31,7 %	10,1 %
Jyväskylän kaupunginteatteri	-4 342,4	-4 342,4	0,0	-1 343,4	-1 404,4	32,3 %	4,5 %
SIVISTYSPALVELUT	-214 914,7	-215 214,7	300,0	-64 222,8	-66 916,7	31,1 %	4,2 %

- Vuoden 2011 tilinpäätöksestä aiheutui 0,9 M€ ylitysuhka päivähoitopalveluihin. Kuluva vuoden aikana oman toiminnan menot ovat toteutuneet suunnitellusti, mutta kotihoidon tuen ja yksityisen päivähoitoon menot ovat ylittyneet. Ylitys on tällä hetkellä n. 0,5 M€ Talousarviossa pysymiseksi on annettu ohjeet mm. palkattomien vapaiden ja kesäajan toiminnan järjestelystä. Merkittävin toimenpide on, että kesäajaksi ei palkata sijaisia vaan palvelut keskitetään ja siten nostetaan käyttö- ja täyttöasteita. Kesäajaksi, alkaen 1.6.2012, päättyy myös 150 määräaikaista työsuhdetta. Näiden toimenpiteiden arvioidaan vaikuttavan niin, että päivähoitopalvelut tulee pysymään talousarviossa. Toimenpiteiden euromääräinen vaikutus voidaan todeta elokuussa.
- Perusopetuksen vuoden 2011 tilinpäätöksestä aiheutui 1,1 M€ ylitysuhka kuluva vuoden talousarvioon. Ylitysuhan torjumiseksi on tehty toimenpideohjelma, jonka pohjalta on annettu ohje perusopetuksen kouluille. Ohjeessa on määräykset opetusjärjestelyjen toteuttamisesta, sijaiskäytännöistä, yläkoulujen TET-jaksojen järjestämisestä, koulunkäynninohjaajaresurssin käytöstä, palkattomista virkavapaista, sekä kuljetusjärjestelyjen ja hankintojen tehostamisesta. Näiden toimenpiteiden vaikutukset todentuvat pääosin syksyllä. Ne kattavat ylitysuhan mutta mm. kuljetuskustannusten kehityksessä on vielä riskejä, joista johtuen talousarvion nettomenojen arvioidaan ylittyvän perusopetuksessa noin 0,3 M€

KAUPUNKIRAKENNEPALVELUT

Huhtikuu 2012 1 000 €	TAM 2012 Netto	Ennuste 2012	Poikkeama enn./TAM	Tot Huhti 2011	Tot Huhti 2012	Tot-% tot/TAM	Kasvu % 2011-2012
Hallinto ja kehittäminen	-3 873,7	-3 873,7	0,0	-797,8	-1 109,9	28,7 %	39,1 %
Kaupunkirakenne	-13 136,2	-13 014,2	-122,0	-3 099,4	-3 099,0	23,6 %	0,0 %
Joukko- ja palveluliikenne	-3 875,5	-3 875,5	0,0	-1 430,5	-1 676,8	43,3 %	17,2 %
Pelastuspalvelut	-10 221,2	-10 221,2	0,0	-3 206,4	-3 406,4	33,3 %	6,2 %
Maan myyntivoitot ja maankäyttösop.	13 050,0	13 050,0	0,0	7 256,4	2 786,4	21,4 %	-61,6 %
Rakennus- ja ympäristövalvonta	-1 108,0	-1 108,0	0,0	-358,9	-501,9	45,3 %	39,8 %
KAUPUNKIRAKENNEPALV.	-19 164,6	-19 042,6	-122,0	-1 636,6	-7 007,6	36,6 %	328,2 %

- Kaupunkirakennepalveluiden toimintakatteen arvioidaan toteutuvan n. 122 000 € talousarviota parempana ennalla budjetoimattomien asuntotoimen myyntivoittojen johdosta.
- Hallinnon ja kehittämisen määrärahaa sekä tulojen ja menojen ennustetaan ylittyvän 200 000 € Tekes - rahoitteisesta Kytkin-projektista johtuen.
- Kaupunkirakennemäärärahaa metsäpalveluiden puunmyyntitulojen sekä asiantuntijapalvelumenojen arvioidaan ylittyvän 100 000 € talousarviosta.
- 1.7.2012 astuu voimaan valtakunnallinen 3,54 % korotus joukkoliikenteen tuettujen lipputuotteiden hintoihin. Hintojen korotuksen arvioidaan lisävään joukko- ja palveluliikenteen menoja 150 000 €. Jyväskylän kaupungin joukkoliikenteen valtionavustusten arvioidaan puolestaan toteutuvan 150 000 € talousarviota pienempänä. Tämän 300 000 € toimintakatteen ylityksen kattamiseksi tullaan esittämään lippujen asiakashintojen korottamista. Päätöksiä asiasta ei vielä ole.

LIIKELAITOKSET

Huhtikuu 2012 1 000 €	TAM 2012 Netto	Ennuste 2012	Poikkeama enn./TAM	Tot Huhti 2011	Tot Huhti 2012	Tot-% tot/TAM	Kasvu % 2011-2012
Tilapalvelu	33 299,0	33 299,0	0,0	12 170,3	12 639,9	38,0 %	3,9 %
Jyväskylän Seudun Työterveys	-0,7	-150,7	150,0	739,7	82,7	-	-88,8 %
Keski-Suomen pelastuslaitos	752,3	1 152,3	-400,0	1 200,6	911,3	121,1 %	-24,1 %
Kylän Kattaus	-765,0	-750,0	-15,0	933,3	174,4	-	-81,3 %
Altek Aluetekniikka	-12,0	-12,0	0,0	-1 389,7	-1 301,9	-10849,0 %	-6,3 %
Taloukeskus	-152,6	-134,0	-18,6	-84,4	-651,7	-427,1 %	671,9 %

Tilapalvelu: Toimintakatteen ennustetaan toteutuvan talousarvion mukaisesti. Sisäisten vuokratulojen arvioidaan jäävän n. 460 000 € alijäämäiseksi johtuen Veturitallin käyttöönoton siirtymisestä sekä Kinkomaan osaston 5 vuokrasopimuksen päättymisestä 1.2. Tulojen laskua vastaava säästö ennustetaan saatavan ulkoisista vuokramenoista sekä ylläpitomenoista.

Työterveys: Toimintakatteen ennustetaan toteutuvan 150 000 € talousarviota huonompana. Toimintatulojen arvioidaan jäävän talousarviosta 300 000 €. Menoissa ennustetaan säästöä 150 000 €.

Pelastuslaitos: Toimintakatteen ennustetaan toteutuvan 400 000 € talousarviota parempana. Lisätuloja arvioidaan saatavan sekä Erhe-tehtävistä että palotarkastuksista 100 000 €. Henkilöstömenoissa ja tarvikemennoissa säästynee 300 000 €.

Kylän Kattaus: Toimintakatteen ennustetaan toteutuvan 15 000 euroa talousarviota parempana. Tavoitteena on tehdä kuluvalle vuodelle alijäämäinen tilikauden tulos ja siten purkaa taseeseen kertynyttä ylijäämää 0,8 M€.

Altek Aluetekniikka: Suoriteperusteisen seurannan mukaan tammi-huhtikuun tulot 5 918,0 t€ ja menot 6 612,3 t€, Tulos ennen poistoja -694,3 t€. Tilanne edelleen talousarvion mukainen.

Taloukeskus: Toimintakatteen ennustetaan toteutuvan 18 600 euroa talousarviota parempana.

8 Toiminnallisten tavoitteiden toteutuminen

Sosiaali- ja terveystalot

Sosiaali- ja terveystalot

Toiminnan kolmannesvuosikatsaus

Sosiaali- ja terveystalouksissa alkuvuosi on ollut uusien toimintojen aloittamista ja toiminnan uudelleen arviointia kiristyvässä taloudellisessa tilanteessa.

Terveystalouksien palveluissa henkilökunnan rekrytoinnin ongelmat näkyvät edelleen toiminnassa, jolloin vajausta on jouduttu paikkaamaan ostopalveluilla avosairaanhoidossa sekä sairaalassa.

Suun terveystalouksien osalta toiminnan järjestelyin ja palvelusetelin avulla on saatu purettua palvelujonoa palvelutakuun vaatimaan suuntaan ja koko jonotilanteen arvioidaan olevan hallinnassa vuoden lopulla.

Vanhus- ja vammaispalveluissa keskitetty palveluohjaus ja palvelutarpeen arviointi käynnistyi Oiva-keskuksessa vuoden alusta alkaen. Muutoksen tavoitteena on palvelutarpeen arvioinnin laadun ja palveluihin tasavertaisen pääsyn varmistaminen.

Ennaltaehkäisevän työn lisäämiseksi käynnistyi 1.4.2012 uusi Etsivän työn hanke, jossa toimijoina ovat GeroCenter, Jyväskylän seurakunta ja vanhustalot. Hankkeen tavoitteena on etsiä palvelujen ulkopuolelle jääneitä ikäihmisiä ja kouluttaa vapaaehtoisia uusien ryhmätoimintojen vetäjiksi.

Omaishoidon tuen uusia päätöksiä ei voitu vuoden ensimmäisellä kolmanneksella tehdä, koska vuoden vaihteen asiakasmäärä oli niin suuri, että talousarviossa oleva määräraha ylittyy. Talousarvio mahdollistaa noin 780 asiakkaan omaishoidon tuen ja vuoden vaiheessa asiakasmäärä oli 824.

Kotihoidossa otettiin käyttöön mobililaitteet yhdellä alueella ja käyttöä laajennetaan muille alueille asteittain vuoden aikana.

Keljon ryhmäkodin ja Kinkomaan osasto 5:n toiminta lakkasi vuoden alussa sekä Puuppolan hoivakodista vähennettiin 11 paikkaa. Hoitopaikkoja vähennettiin yhteensä 68. Asukkaat muuttivat muihin yksiköihin tai palvelusetelipaikkoihin, joita saatiin lisää Kinkomalle valmistuneeseen yksityiseen ryhmäkotiin. Henkilökunta siirtyi muihin yksiköihin avoimina olleisiin työpaikkoihin.

Vammaispalveluissa henkilökohtaisen avun asiakasmäärä kasvoi edellisvuoden vastaavasta ajasta 50 asiakkaalla.

Sosiaali- ja perhepalveluissa varhaisen tuen palveluita käytettiin edellistä vuotta enemmän. Lapsiperheiden tilapäistä kotipalvelua saaneiden perheiden määrä (181) oli 12 % suurempi kuin edellisen vuoden huhtikuun loppuun mennessä (161). Neuvolan perhetyöntekijöiden kotikäyntien piirissä oli 156 perhettä, mikä oli 15,5 % enemmän kuin vuotta aikaisemmin (2011:135). Perhevalmennukseen osallistui 218 henkilöä. Neuvolan perhetyön perhekerhossa, vanhempainryhmässä ja vertaisryhmässä oli 170 osallistujaa. Neuvonta- ja terapiapalveluiden palvelusetelillä sai tukea 41 perhettä. Psykososiaaliset palvelut sekä neuvolat, koulu- ja opiskeluterveydenhuolto aloittivat varhaisen tuen palveluiden alueellisen kehittämistyön.

Lastensuojeluilmoitusten määrä (680) kasvoi 31 % edellisen vuoden vastaavaan jaksoon verrattuna (2011:518). Jakson aikana valmistui 479 lastensuojelun tarpeen selvitystä, joiden perusteella asiakkuus päättyi 274 tapauksessa (vuosina 2011:210 ja 2010:195). Selvitysvaiheen jälkeen asiakkuus jatkui 205 lapsella tai nuorella. Heidän määränsä oli 14 % suurempi kuin edellisen vuoden ensimmäisenä vuosikolmanneksena (2011:180). Lastensuojelun asiakkuuteen johtaneita keskeisiä syitä olivat vanhemmuuteen liittyvät vaikeudet, vanhempien päihteiden käyttö ja uupumus.

Kodin ulkopuolelle sijoitettujen lasten määrä (361) säilyi lähes edellisen vuoden tasolla (2011: 355). Nuorille jouduttiin ostamaan laitospaikkoja erityisyksiköistä, mikä näkyy sijaishuollon kustannusten kasvuna. Perhekuntoutuksen ostopalveluiden tarve kasvoi. Perheiden tuettua asumista laajennettiin omana toimintana. Mattilan perhetukikodin tukiasuntojen määrää lisättiin kahdella asunnolla: samalla henkilöstöllä annetaan tukea kuuteen tukiasuntoon.

Toimeentulotukea sai 5 500 kotitaloutta. Määrä oli 96 kotitaloutta vähemmän kuin edellisen vuoden vastaavana aikana (2011:5 596). Toimeentulotukikäsittelyssä päästiin palvelutakuuseen sisäisin tehtävänjärjestelyin. Huhtasuon ja Kuokkalan terveysasemilla aloitettiin sosiaaliohjausmallin pilotointi.

Asukkaiden ympärivuorokautinen avunsaanti parani Mobile-kuntien sosiaalipäivystysyksikön aloitettua toimintansa. Palokan nuorisokodin laajennustöiden suunnittelu käynnistyi.

Keski-Suomen tulkkeskuksen tulkkauk- ja käännöspalvelut kilpailutettiin.

Toiminnallisten tavoitteiden toteutuminen

Terveystuon palvelut, Jyväskylä

1. Avosairaanhoidon vastaanotto toiminnan puhelinyhteydenotoista 80 %:iin vastataan joko välittömästi tai potilaaseen otetaan yhteyttä takaisinsoittopalveluna.

Ensimmäisen vuosikolmanneksen aikana puhelinyhteydenottoja terveysasemille oli tullut yhteensä 170 074, joihin oli vastattu suoraan 72 265 kertaa ja takaisinsoiton kautta 36 602 kertaa. Yhteydenosaanti onnistui 64 %:ssa puhelusta.

2. Asiakaskontaktien kirjaamisen tietosisältö tarkentuu; lääkärit kirjaavat diagnoosit 50 %:ssa ja hoitohenkilöstö käyntisyyt 60 %:ssa kontakteista ja avohoidon toimintoluokitus otetaan käyttöön.

Lääkärit kirjasivat diagnoosit 63 %:ssa (vaihteluväli 25 – 99,5 %) ja hoitohenkilöstö käyntisyyt yli 85 %:ssa (vaihteluväli 78 – 96 %) potilaskontakteistaan. Kaikilla terveysasemilla kontaktisyyden kirjaamisprosentti kohosi. Avohoidon toimintoluokitus otetaan käyttöön toukokuussa 2012.

3. Fysioterapeuttien akuuttivastaanotto toiminta laajenee vuositasolla 1 100 potilaskontaktiin.

Ensimmäisen vuosikolmanneksen aikana fysioterapeuttien akuuttivastaanottokäyntejä oli Kylvön, Palokan ja Vaajakosken terveysasemilla 246. Toiminnan laajenemista hidastivat fysioterapeuttien sairauslomien ja avoimeksi tulleiden vakanssien täyttämättä jättäminen.

4. Kehitetään ja pilotoidaan yhteistoiminnassa sosiaalipalvelujen kanssa lapsiperheille saumaton neuvolatoiminnan ja varhaisen tuen palvelukäytäntö.

Vuoden 2013 uuden sukupolven organisaation (USO) valmisteluun liittyen aloitettiin yhteisten toimintaprosessien kokeilu kahdella Jyväskylän asuinalueella (Keltinmäki ja Tikkakoski). Monitoimijaisen palvelukartan kokoaminen lapsiperheille (liittyen myös ASPA – hankkeeseen) käynnistettiin ja tavoitteena on toimintakäytännön laajentaminen muille alueille kuluvan vuoden loppuun mennessä. Terveystuonhoitajaresurssin rajallisuus hidastaa toiminnan kehittämistä ja palvelukonsepti laajentamista.

5. Kehitetään ja otetaan käyttöön palvelukäytäntö koulu- ja opiskeluterveydenhuollon ja muiden tälle ryhmälle palveluja tuottavien tahojen yhteisille asiakkaille.

Oppilas- ja opiskeluhuollon strategiatyöryhmässä, Nuorten toiminnallisen palvelukokonaisuuden suunnittelussa (USO) sekä lasten ja nuorten hyvinvointisuunnitelman päivityksessä on

aloitettu monialaisen palvelutoiminnan palvelukartan kokoaminen ja yhteisten prosessien kuvaukset. Lääkäripalvelujen rajallisuus ja opiskeluterveydenhuollon psykososiaalisten palvelujen riittämättömyys rajaavat palvelukonseptin laajuutta.

6. Sähköinen asiointi terveydenhuollossa laajenee. Suun terveydenhuollossa ja neuvolatoiminnassa 50 % ikäluokkatarkastusten ajanvarauksista tehdään sähköisesti.

Neuvolan ja suun terveydenhuollon yhteinen asiakasajanvarausprojekti käynnistyi suunnittelulla huhtikuussa. Itse toiminta käynnistyy kuluvan vuoden loka-marraskuulla.

7. Minimoidaan yleislääketieteen hoitopäivälaskutus jatkohoito keskussairaalassa toimivasta päivystyksiköstä ja erikoissairaanhoidon osastoilta terveyskeskussairaalaan.

Yleislääketieteen hoitopäivälaskutusta (=kitkalaskutus) jouduttiin maksamaan vain kahden hoitopäivän osalta.

8. Lasten suun terveydentila paranee.

Harjauskoulutoiminta laajennettiin kevään aikana kaikkiin hammashoitoloihin. Joka toisella harjauskoulussa olleella lapsella suun terveydentila parantui.

Terveydenhuollon palvelut, Muut kunnat

1. Avosairaanhoidon vastaanotto toiminnan puhelinyhteydenotoista 75 % vastataan joko välittömästi tai potilaaseen otetaan yhteyttä takaisinsoittopalveluna.

Takaisinsoittojärjestelmä oli käytössä kaikilla terveysasemilla. Ensimmäisen vuosikolmanneksen aikana Hankasalmella yhteenlaskettu puhelinyhteydenottojen toteutuminen (suoraan vastatut ja takaisinsoitto) oli 69 %, Uraisilla 56 % ja Muuramessa 72 %.

2. Asiakaskontaktien kirjaamisen tietosisältö tarkentuu; lääkärit kirjaavat diagnoosit 50 % ja hoitohenkilöstö käyntisyöt 60 % ja avohoidon toimintoluokitus otetaan käyttöön.

Lääkärien diagnoosikirjaaminen tehostui vuoden 2012 aikana. Hankasalmella diagnoosikirjauksia oli 25 % enemmän kuin käynnejä (käynneillä oli kirjattu useampia kuin yksi diagnoosi), Muuramessa kirjauksia oli 3 % enemmän kuin käynnejä ja Uraisilla diagnoosikirjausten lukumäärä oli 68 % kontaktien kokonaismäärästä.

3. Sähköinen asiointi terveydenhuollossa laajenee. Suun terveydenhuollossa ja neuvolatoiminnassa 50 % ikäluokkatarkastusten ajanvarauksista tehdään sähköisesti.

Neuvolan ja suun terveydenhuollon yhteinen asiakasajanvarausprojekti käynnistyi suunnittelulla huhtikuussa. Itse toiminta käynnistyy kuluvan vuoden loka-marraskuulla.

4. Toteutetaan viiveetön jatkohoito keskussairaalassa toimivasta päivystyksiköstä ja erikoissairaanhoidon osastoilta terveyskeskussairaalaan.

Jatkohoito keskussairaalaan terveyskeskussairaalaan toteutui viiveettä, eikä yleislääketieteen hoitopäivistä toteutunut kitkalaskutusta.

5. Lasten suun terveydentila paranee.

Harjauskoulutoiminta laajennettiin kevään aikana kaikkiin hammashoitoloihin. Joka toisella harjauskoulussa olleella lapsella suun terveydentila parantui.

Erikoissairaanhoidon palvelut, Jyväskylä

1. Hoidontarpeen arviointi aloitetaan kolmen viikon kuluessa lähetteen saavuttua sairaanhoitopiiriin.

Tavoite on käytännössä toteutunut lukuun ottamatta yksittäisiä potilaita.

2. Jos hoidon tarpeen arviointi edellyttää erikoislääkärin arviointia tai erityisiä kuvantamis- tai laboratoriotutkimuksia on hoidontarpeen arviointi ja tarvittavat tutkimukset toteutettava kolmen kuukauden kuluessa siitä, kun lähete on saapunut sairaanhoitopiiriin sairaalaan.

Tavoite (odotusaika ylittyy alle 5 %:lla potilaista) toteutui lukuun ottamatta kirurgiaa, neurologiaa, syöpätaudit ja sädehoitoa sekä geriatria.

3. Tarpeelliseksi todettu hoito järjestetään 6 kuukauden (lasten ja nuorisopsykiatrisen hoito kolmen kuukauden) kuluessa.

Tavoite toteutui lukuun ottamatta lastenkirurgisia palveluita.

Vanhus- ja vammaispalvelut

1. Kriisitilanteissa asiakas saa välittömästi apua.

Tavoite toteutui, tilanteen niin vaatiessa lisättiin ns. joustopaikkoja.

2. Palveluilla turvataan, että yli 75-vuotiaista on kotihoidon palvelun piirissä vähintään 25 %, palveluasumisessa enintään 6,5 % ja pitkäaikaisessa laitoshoidossa enintään 4 %.

Yli 75-vuotiaista (8 515) kotihoidon palvelujen piirissä oli 17 %, palveluasumisessa 8,4 % ja pitkäaikaisessa laitoshoidossa 3,9 %.

3. Vanhus- ja vammaispalveluiden toimintaketju on mahdollisimman sujuva, ja potilaat otetaan erikoissairaanhoidosta ja terveyskeskussairaalaan hoitoon kahden vuorokauden aikana.

Erikoissairaanhoidosta potilaat otettiin palveluihin ilman jonotusta ja terveyskeskussairaaloissa jonotti keskimäärin: Kyllössä 18, Palokassa 18,2 ja Muuramessa 0,5.

4. Palvelusuunnitelmat ja erityishuolto-ohjelmat tehdään 100 %:lle asiakkaista.

Tavoite toteutui.

Sosiaali- ja perhepalvelut

1. Toimeentulotukiasiakkaiden aktivointia tehostetaan aikuissosiaalityön ja työvoimanpalvelukeskuksen, työ- ja elinkeinotoimiston kanssa ja muiden toimijoiden kanssa.

	TP 2009	TP 2010	TA 2011	TA 2012
Toimeentulotukea saaneet henkilöt < 10 % väestöstä	9,5 %	9,5 %	9,8 %	9,8 %

Tavoite toteutui: Ensimmäisen vuosikolmanneksen aikana toimeentulotukea saaneita henkilöitä oli 6,2 % asukkaista. Edellisenä vuotena vastaava prosenttiosuus oli 6,4, %.

2. Edistetään toimeentulotukiasiakkaiden, alle 25-vuotiaiden ammattikouluttamattomien nuorten aktivoitumista työmarkkinoille ja opiskeluun.

	TP 2009	TP 2010	TA 2011	TA 2012
Asiakasmäärä on < 1.000 vuositallolla ja kuukausittain < 390	-	1 031	1 000	1 000

Tavoite toteutui: Ensimmäisen vuosikolmanneksen aikana asiakasmäärä oli keskimäärin 360 kuukaudessa. (Edellisen vuoden vastaavalla jaksolla asiakasmäärä oli keskimäärin 351 kuukaudessa.)

3. Psykologipalveluja kohdennetaan lapsiperheiden varhaiseen tukemiseen.

	TP 2009	TP 2010	TA 2011	TA 2012
Psykologipalveluiden asiakasmääristä 45 % on lapsiperheitä	35,0 %	40,0 %	45,0 %	45,0 %

Tavoite ei toteutunut: Ensimmäisen vuosikolmanneksen aikana psykologipalveluja kohdentui lapsiperheille 36 %.

Sivistyspalvelut

Toiminnan kolmannesvuosikatsaus

Vuoden 2011 tilinpäätöksestä aiheutui 900 000 euron ylityshukka päivähoitopalveluihin. Vuoden ensimmäisellä kolmanneksella oman toiminnan menot ovat toteutuneet suunnitellusti mutta koti-hoidon tuen ja yksityisen päivähoiton menot ovat ylittyneet siten, että ylitys tällä hetkellä on noin 500 000 euroa. Talousarviossa pysymisen varmistamiseksi on annettu ohjeet mm. palkattomien vapaiden ja kesäajan toiminnan järjestelystä. Merkittävin toimenpide on, että kesäajaksi ei palkata sijaisia vaan palvelut keskitetään ja siten nostetaan käyttö- ja täyttöasteita. Kesäajaksi, alkaen 1.6.2012, päättyy 150 määräaikaista työsuhdetta. Näiden toimenpiteiden arvioidaan vaikuttavan niin, että ylityshukkaa päivähoitopalvelujen talousarviossa ei ole. Toimenpiteiden euromääräinen vaikutus voidaan todeta elokuussa.

Perusopetuksen vuoden 2011 tilinpäätöksestä aiheutui 1 100 000 euron ylityshukka kuluvan vuoden talousarvioon. Ylityshukan torjumiseksi on tehty toimenpideohjelma, jonka pohjalta on annettu ohje perusopetuksen kouluille. Ohjeessa on määräykset opetusjärjestelyjen toteuttamisesta, sijaiskäytännöistä, yläkoulujen TET-jaksojen järjestämisestä, koulunkäynninohjaajaresurssin käytöstä, palkattomista virkavapaista, sekä kuljetusjärjestelyjen ja hankintojen tehostamisesta. Näiden toimenpiteiden vaikutukset todentuvat pääosin syksyllä. Ne kattavat ylityshukan mutta mm. kuljetuskustannusten kehityksessä on riskejä niin että talousarvion ylityshukan perusopetuksessa arvioidaan olevan vielä noin 300 000 euroa.

Päivähoidon sijoittuminen sivistyspalveluihin tapahtui vuoden 2012 alusta. Yhteistyö on vielä monelta osin suunnittelun ja tavoitteenasettelun tasolla, koska uudistukseen liittyvä uuden sukupolven organisaation kehittyminen on vahvasti sidoksissa päivähoiton ja perusopetuksen yhteistyömallin muodostumiseen.

Kansalaisopisto on hakenut Opetushallitukselta avustusta opintoseteli-hankkeeseen lukuvuodelle 2012-13 ja osallistuu Osaava-ohjelman yhdistettyyn KESO 3- ja Oppiva Keski-Suomi – hankkeeseen vuosina 2012-13.

Palokan aluekirjasto koulukeskuksen yhteydessä valmistuu aikataulun mukaisesti ja 1 500 m² kirjasto avataan elokuussa 2012. On odotettavissa, että Palokan aluekirjasto tulee olemaan kaupungin toiseksi vilkkain toimipiste pääkirjaston jälkeen. Aluekirjaston kävijämäärän arvioidaan olevan 100 000 – 120 000 / vuosi, kun se nykyisissä väistötiloissa on noin 86 000 – 88 000 vuodessa.

Osana Jyväskylän kaupungin 175-vuotisjuhlavuotta Keski-Suomen museo on toteuttanut Eletty eilinen –näyttelyn. Lisäksi museo on osallistunut juhlavuoden videon toteutukseen. Jyväskylän taidemuseon suurnäyttely, Graphica Creativa '12, on osa kaupungin juhlavuotta. Näyttely avataan yleisölle 5.5. ja sen on esillä Keski-Suomen museon alahallissa, taidemuseon Holvissa ja Galleria Harmoniassa. Näyttelyä rahoittaa myös opetusministeriö.

Suomen käsityön museon kevään päänäyttelynä on ollut valtakunnallinen NowHere Finland 2012 näyttely. Se keskittyy ympäristömyötäiseen muotoiluun – sekä konkreettisiin tuotteisiin ja teoksiin että tekoihin ja konsepteihin. Näyttelyssä oli mukana teoksia ja tekoja 47 tekijältä, yritykseltä tai työryhmältä. Näyttely toteutettiin Taiteen keskustoimikunnan ja alueellisten taidetoimikuntien tuella.

Taidemuseon tapahtumatarjontaa lisäsi oleellisesti kulttuuriluotsien vapaaehtoisvoimin järjestämät tilaisuudet, jotka liittyivät kokoelmanäyttelyyn Kulttuuriluotsien löytöjä.

Kevään aikana on suunniteltu Toivolan vanhan Pihan toimintaa ja markkinointia yhteistyössä yrittäjän kanssa. Käsityöläiskotien sisätilojen kunnostus ja esille tulevan esineistön huolto on menossa.

Veturitallin saneeraus on edennyt aikataulussa siten, että tilat siirtyvät nuorisopalvelujen vastuulle elokuun alusta. Samalla Sepänkeskus siirtyy Keski-Suomen Yhteisöjen Tuki ry:n hallintoon.

AaltoAlvarin saneeraus etenee aikataulussa.

Toiminnallisten tavoitteiden toteutuminen

Perusopetus

1. Perusopetuksen opetustuntien oppilaskohtainen vertailuluku on vuosiluokilla 1–6 keskimäärin 1,33 h/oppilas (TA 2011 1,33 h/oppilas) ja vuosiluokilla 7–9 keskimäärin 1,70 h/oppilas (TA 2011 1,70 h/oppilas).

Vuosiluokilla 1-6 keskimäärin 1,33h/oppilas ja vuosiluokilla 7-9 keskimäärin 1,68h/oppilas.

2. Perusopetuksen ryhmäkokokeskiarvot ovat 20 oppilasta (1–2. luokat) ja 23 oppilasta (3–9. luokat).

20 oppilasta luokilla 1-2 ja 23 oppilasta luokilla 3-9.

3. Koko päättöikäluokka saa peruskoulun päättötodistuksen.

Toteutuminen raportoidaan seuraavassa kolmannesvuosiraportissa.

Lasten päivähoitopalvelut

1. Perhepäivähoitoa järjestetään siten, että 900 lasta kuukaudessa (8 % 0–6-vuotiaista) on hoitajan kodissa tai lapsen kotona tapahtuvassa perhepäivähoidossa.

Toteutunut noin 820 lasta (kunnall. 615, yks. 205) eli tavoite ei ole täysin toteutunut.

2. Päivähoidon kerhotoiminta toimii vaihtoehtona kokopäivä- ja osapäivähoidolle, jolloin kerhoissa on 650 lasta kuukaudessa (6 % 0–6-vuotiaista).

Noin 750 lasta eli tavoite on ylittynyt.

3. Yksityisen päivähoiton palvelusetelin piirissä on 1100 lasta ja omien lasten hoidon palvelurahaa saa 200 lasta, yhteensä 1 300 lasta kuukaudessa (12 % 0–6-vuotiaista).

Yksityisen palvelusetelin piirissä 1080 lasta ja omien lasten hoidon palvelurahaa saa 230 lasta, yhteensä 1310 lasta eli tavoite on toteutunut.

4. Lakisääteistä kotihoidontukea maksetaan keskimäärin 3000 lapsesta kuukaudessa (27 % 0–6-vuotiaista).

Toteutunut 2800 lasta.

Aikuiskoulutus ja taiteen perusopetus

1. Valtionosuuteen oikeuttava opetus 39 000 tuntia (vuonna 2010 toteutunut 38 978 tuntia, vuonna 2011 toteuma-arvio 38 500).

Toteutuu.

2. Kurssilaisten määrä valtionosuuteen oikeuttavassa koulutuksessa 22 500 (vuonna 2010 toteutunut 23 042 kurssilaista, vuonna 2011 toteutuma-arvio on 22 500 kurssilaista).

Toteutuu.

Kulttuuripalvelut

1. Päivähoidon ja peruskoulun kulttuuritarjonta tavoittaa 54 % alle kouluikäisistä ja 66 % peruskouluikäisistä.

Päivähoidon työpajat tavoittaneet n. 15 % alle kouluikäisistä.

Koulujen pajat tavoittaneet n. 30 % peruskouluikäisistä.

1.1. -30.4. koulu- ja päivähoitopajoihin on osallistunut noin 6500 lasta ja nuorta.

Koko toimialueella on n. 37 000 alle 19 -vuotiasta, joten toteutumisprosentti 30.4. on n. 17,5.

Tavoite toteutuu.

2. Julkiset lastenkulttuuritilaisuudet tavoittavat 7 000 kävijää.

Tavoite toteutuu.

3. Kulttuuriaitan koulutus tavoittaa vuosittain n. 450 päivähoidon ja opetuspalvelujen henkilöä.

Kulttuuriaitan koulutukseen on alkuvuonna osallistunut n. 187 henkilöä, joka on n. 41,5% tavoitteesta. Tavoitteesta voidaan jäädä hieman.

4. Ikääntyneiden kulttuuritarjonta tavoittaa 25 % yli 65-vuotiaista.

Toteutuu vähintään arvioiden mukaisesti.

5. Kuvataidekoulu antaa opetusta 3 100 opetustuntia vuodessa, oppilaiden määrä on 340 ja keskimääräinen opiskeluaika 5,5 vuotta.

Toteutuu tavoitteen mukaisesti. Keväällä kuvataidekoulussa 330 oppilasta.

Kirjastopalvelut

1. Aukiolotunnit: pääkirjasto 2 938 tuntia; laitoskirjastot 435 tuntia, alue-, lähi- ja pienkirjastot sekä kirjastoautot yhteensä 21 169 tuntia. Kaikkien toimipisteiden aukiolotunnit yhteensä 24 541 tuntia.

Tavoite ei toteutune: Tikkakosken lähikirjaston lattiaremontin ajankohta avoinna. Remontin kes- to vaikuttaa aukiolotuntien toteutumaaan.

2. Kirjastokäyntikertojen määrä vuodessa / asukas: 9,4 (vuonna 2011: 9,6; maan keskiarvo 2010: 9,9).

Tavoite toteutunee.

3. Aineiston hankintaan 850 655euroa: 317,9 nidettä / 1 000 asukas.

Tavoite toteutunee.

Museopalvelut

1. Museot ovat avoinna yhteensä 9 923 tuntia (2011: 8 570).

Tähän mennessä museot ovat olleet avoinna 2747 tuntia.

2. Museoissa järjestetään yhteensä 8 päänäyttelyä (2011: 8).

Tähän mennessä museoissa on järjestetty viisi päänäyttelyä ja 15 pienempää ns. gallerianäyttelyä.

3. Museoiden kävijämäärätavoite on 74 500 kävijää (2011: 70 000).

Seurantajaksolla toteutunut kävijämäärä on 28 127 kävijää.

Nuorisopalvelut

1. Nuorten käyntikerrat 70 000 (vuonna 2011: 60 000).

Toteutuu.

2. Nuorisopalveluja käyttää 25 % (vuonna 2011: 25 %) 13–18-vuotiaiden ikäryhmästä (mukana toiminnassa vähintään 5 krt/vuosi).

Toteutuu.

3. Suunnitelmallisesti tuettuja nuoria (pienryhmä- ja yksilöpalvelut) 200 (vuonna 2011:200).

Toteutuu.

4. NuortenLaturin ja Painovirheen sivuilla vierailuja kuukaudessa 11 000.

Toteutunut 12 312/ kk

Liikuntapalvelut

1. Liikuntatilojen käyttöaste 85–90 % aukiolo- ja käyttöaikoina (85–90 % vuonna 2011).
 - Liikuntapalvelujen hallinnoimat sisäliikuntatilat 90 %.
 - Koulujen liikuntasalien iltakäyttö 85 %.

Tavoitteeseen päästy, käyttöasteet saavutettu, koska vuorot voimassa syksystä kevääseen.

2. Yhteistyö liikunta- ja urheiluseurojen, kyläyhdistysten sekä muiden kolmannen sektorin toimijoiden kanssa.
 - Liikuntapaikkojen ylläpitoon liittyvien yhteistoimintasopimusten säilyttäminen samalla tasolla 30 kpl (30 kpl vuonna 2011).

Tavoite saavutettu, jatkettu olemassa olevia sopimuksia.

3. Lähipalveluperiaatteen vahvistaminen.

- Kyllä toimivien vertaisohjattujen liikuntaryhmien lukumäärän säilyttäminen ennallaan (20 ryhmää vuonna 2011).

Tavoite saavutettu, jatkettu olemassa olevia sopimuksia.

Jyväskylän kaupunginorkesteri

1. Orkesterilla on 50 esiintymistä, joissa kuulijataavoite on 24 000 (vuoden 2011 talousarviossa 50 esiintymistä ja 24 000 kuulijaa).

Orkesterilla on ollut 30 esiintymistä, joissa on ollut yhteensä 9000 kuulijaa. Koko vuoden kuulijamäärä alittunee hieman sillä suurimuotoisia yleisötilaisuuksia ei vuoden aikana ole.

2. Orkesterin äänittää ja julkaisee yhteensä 4 cd-levyä (vuonna 2011: 4–5 cd-levyä).

Ensimmäisen vuosikolmanneksen aikana on äänitetty ja julkaistu kaksi cd-levyä.

3. Konserttien täyttöastetavoite on 90 % (vuonna 2011 tavoite 90 %).

Konserttien täyttöaste on ollut 93,4%. Koko vuoden tavoite ylittynee.

Jyväskylän kaupunginteatteri

1. Vuonna 2012 kaupunginteatteri tuottaa kuusi ensi-iltaa, neljä päänäyttämölle ja kaksi pienelle näyttämölle (vuonna 2011 kuusi ensi-iltaa).

Päänäyttämön ensi-illat:

ajalla 1.1.–30.4.2012

33 variaatiota ensi-ilta 28.1.2012

Veljeni Leijonamieli ensi-ilta 31.3.2012

Pienen näyttämön ensi-illat:

ajalla 1.1.–30.4.2012

Voittamattomat ensi-ilta 26.1.2012

2. Vuonna 2012 teatterin kokonaiskävijämäärätavoite on 55 000 katsojaa (vuonna 2011: 55 000).

Katsojamäärä ajalla 1.1.–30.4.2012 on 21721. Koko vuoden katsojamäärä toteutunee.

3. Päänäyttämön käyttöastetavoite 69 % (vuonna 2011: 69 %).

Käyttöaste 1.1.–30.4.2012 on 53 %.

Toiminnan kolmannesvuosikatsaus

Palvelurakenne- ja organisaatiomuutosta on työstetty voimakkaasti. Vuoden 2013 alussa aloittavien pääprosessien organisoituminen on tehty ja henkilöstön tulevat työnkuvat ovat pääpiirteissään selvillä.

Rakennus- ja toimenpidelupien määrä oli alkuvuonna samalla tasolla kuin edellisvuoden vastaavana aikana. Myönnettyjen rakennuslupien sisältämä kerrosala vaihteli voimakkaasti vuodentakaiseen verrattuna. Kerrosala vähentyi merkittävästi asuin-, toimisto-, ja teollisuusrakennusten kohdalla ja lisääntyi moninkertaiseksi liikerakentamisessa.

Maankäytössä kehitettiin sähköisen asioinnin palveluita. Asiakaspalautteen, sähköisen tonttivaruksen ja eri ohjelmistojen yhteensovituksen odotetaan parantavan asiakaspalvelua. Kaavoitusohjelma eteni suunnitelmien mukaisesti. Yleiskaavaluonnos saavutti nähtävilläolovaiheen ja Raspioloniemen osayleiskaava on loppusuoralla. Alkuvuodesta on hyväksytty yhdeksän asemakaavaa ja hyväksymiskäsittelyyn on valmistunut sekä asuntotuotannon että työpaikka- ja kaupanrakentamisen kannalta tärkeitä kaavamuuoksia.

Äijälänrannan asuntomessuhankkeen projektipäällikön vaihto toteutui onnistuneesti. Alueella on nyt käynnissä esirakentamistyöt. Tonttien hakuaika päättyy toukokuun loppuun. Alueen kunnallistekniikan suunnitelmat ovat pääosin valmiina ja työt käynnistyvät toukokuussa.

Kankaan alueen osayleiskaavoitus käynnistyi. Tekes-rahoitteinen KYTKIN-projekti käynnistyi esiselvitysvaiheella. Kankaan alueen kulttuurivisiosta laadittiin luonnos. Projektipäällikkö Erkki Jaala on ottanut vastuun Kankaan kiinteistönhallinnasta ja Vanhan paperitehtaan kehittämisprojektista.

Alkuvuoden aikana kilpailutettiin katujen päällystysurakka ja valmisteltiin alueurakan kilpailuttamisasiakirjat. Päällystysurakoitsijaksi palaa Lemminkäinen Infra ry. Alueiden hoitoa koskevat sopimukset päivitettiin Altek Aluetekniikan kanssa.

Ilmasto-ohjelmaan liittyen selvitettiin toteutettujen ilmastotoimenpiteiden kustannustehokkuutta. Kaivoveden ja Liinalammin pohjavesialueille laadittiin suojelusuunnitelmat. Vuoden alusta laboratoriopalveluissa käynnistyi viikonloppupäivystys erityistilanteiden edellyttämien näytteiden nopean analysoinnin varmistamiseksi. Päivystyspalvelua on alkuvuoden aikana tarvittu jo muutaman keran.

Hannikaisessa avattiin Jyväskylän Energia Oy:n asiakaspalvelupiste.

Investoinnit:

	TAM 2012	Tot 1-4 / 2012	Ero TAM	TPE 2012	Ero TAM/TPE
Kunnallistekniikka					
- katupalvelut	20 024,0	3 952,6	16 071,4	20 024,0	0,0
- viherpalvelut	1 872,0	341,9	1 530,1	1 872,0	0,0
- satamapalvelut	250,0	38,0	212,0	250,0	0,0
Kunnallistekniikka, menot yht.	22 146,0	4 332,5	17 813,5	22 146,0	0,0
Investointitulot	0,0	0,0	0,0	0,0	0,0
Maankäyttösopimustulot (kt)	1 400,0	560,0	840,0	1 400,0	0,0
Maaomaisuus					
- maan osto	6 000,0	1 199,1	4 800,9	6 000,0	0,0
- maan myynti (inv)	500,0	201,5	298,5	500,0	0,0
- maan myyntivoitot (kt)	11 650,0	2 226,4	9 423,6	11 650,0	0,0
Irtain käyttöomaisuus					
- Yhdyskuntatekniikka	89,4	0,0	89,4	89,4	0,0
- Tonttutuotanto	145,0	0,0	145,0	145,0	0,0
- Kaavoitus	25,0	0,0	25,0	25,0	0,0
- Ympäristötoimi	25,0	0,0	25,0	25,0	0,0
Irtain käyttöomaisuus yht.	284,4	0,0	284,4	284,4	0,0

Kunnallistekniikan investoinnit ovat töiden osalta edenneet suunnitelman mukaisesti. Laskutus on hieman ennustettua suurempi. Syynä ovat mm. viherhankkeisiin liittyvien välineiden ennakkohankinnat ja lisätöiden laskutuksen nopeutuminen. Uusien asuntoalueiden rakentaminen on edennyt suunniteltua nopeammin ja näin myös laskutus ennustettua suurempi.

Valtuusto on hyväksynyt huhtikuussa talousarviomuutoksen, jossa on huomioitu vuoden 2011 investointimäärärahojen uudelleen budjetoinnit. Kunnallistekniikan määräraha muutosten jälkeen on 22 146 000 euroa, josta maankäyttösopimustuloilla katetaan 1 400 000 euroa. Tilinpäätösennuste on muutetun talousarvion mukainen.

Tonttikaupassa ei aivan ylletty kauden tavoitteeseen. Varsinkin asuinrivi- ja kerrostalotonttien kauppa on käynyt rauhallisesti. Varaustilanteen ja neuvottelutuntuman perusteella kauppa vilkastuu seuraavalle jaksolle, joten myyntivoittojen ennustetaan toteutuvan talousarvion mukaisesti.

Myös maanosto on vilkastumassa, mutta suuria kauppoja ei ole vielä päästy tekemään.

Irtaimen käyttöomaisuuden hankinnat ajoittuvat vuoden loppupuoliskolle.

Toiminnallisten tavoitteiden toteutuminen**Kaupunkirakenne**

1. Henkilövahinko-onnettomuudet vähenevät 20 %:lla vuoden 2007 tasosta vuoteen 2015 mennessä. (3 vuoden liukuva ka. 2007: 130 onn. ja 2015: 104 onn.).

Mittarilla seurataan kehitystä vuositasolla. Lyhyemmän jakson vaihtelut ovat liian suuria johtopäätösten tekoon.

2. Käyttäjien tyytyväisyys liikennealueiden ylläpitoon on vähintään 3,12 (vuoden 2011 arvo 3,32).
Tutkimus valmistuu kesäkuussa 2012 ja tavoite voidaan raportoida vasta tulosten perusteella.
3. Käyttäjien tyytyväisyys puistojen hoitoon on vähintään 3,31 (vuoden 2011 arvo 3,41).
Tutkimus valmistuu kesäkuussa 2012 ja tavoite voidaan raportoida vasta tulosten perusteella.
4. Käyttäjien tyytyväisyys jätehuoltopalveluihin säilyy vuoden 2011 tasolla (vuoden 2011 arvo 3,67).
Tutkimus valmistuu kesäkuussa 2012 ja tavoite voidaan raportoida vasta tulosten perusteella.
5. Tarjotaan asuntotontteja varattavaksi maankäytön toteuttamishojelman mukaisesti.
Omakotitontteja tullaan vuoden aikana tarjoamaan uusilla alueilla eri puolilla kaupunkia 100 kappaletta. Koska vuodenvaihteessa oli vapana 102 omakotitonttia, tullaan vuoden tavoite (170 tonttia tarjolla) ylittämään selvästi.
Rivi- ja kerrostalotontteja tulee tarjontaan eri puolella kaupunkia, mm. Tikassa, Jokivarressa ja Palokassa. Vuoden tavoite (50 000 kem² tarjolla) tullaan ylittämään, mutta rivi- ja kerrostalontteista on käytännössä niukkuutta.
6. Tontin lohkomiset suoritetaan kolmen kuukauden sisällä toimitusmääräyksestä ja rakennuspaikan merkintä asemakaava-alueilla viiden työpäivän kuluessa tilauksesta.
Lohkomiset ja rakennuspaikan merkinnät toteutunevat tavoitteen mukaisesti.
7. Metsienhoito metsäsuunnitelman ja lähimetsien hoito-ohjelman mukaisesti hoitopinta-ala 450 ha joista lähimetsiä 50 ha, hakkuut 30 000 m³, energiapuun myynti 20 000 MWh.
Metsien hoitopinta-ala tavoite ja hakkuumäärä sekä energiapuun myyntitavoitteen toteutunee talousarvion mukaisesti.
8. Kasvatetaan kaupungin maanomistus maankäytön toteuttamishojelmaan (KymppiR) liittyvillä selvitysalueilla 65 %:sta 86 %:iin vuoteen 2012 mennessä.
Osuus on edelleen n. 65 %:ssa. Vaikka ohjelman mukaisia maakauppoja ei ole alkuvuodesta tehty, on niitä valmisteltu aktiivisesti. Joillakin omistuksellisesti rikkonaisilla alueilla joudutaan harkitsemaan lunastusmenettelyä.
9. Asuinkerros- ja rivitalojen asemakaavoittaminen 160 000 k-m²/ 2 vuotta.
Toteutunee, seurataan vuositasolla tilinpäätöksen yhteydessä
10. Omakotitonttien asemakaavoittaminen 400 kpl / 2 vuotta.
Toteutunee, seurataan vuositasolla tilinpäätöksen yhteydessä
11. Teollisuustonttien asemakaavoittaminen 50 ha / 2 vuotta.
Toteutunee, seurataan vuositasolla tilinpäätöksen yhteydessä. Kahden vuoden tavoite saavutettaneen tänä vuonna. Seuraavien vuosien tavoite tulee tarkistaa uudelleen.

Rakennus- ja ympäristövalvonta

1. Uusien asuin- ja lomarakennusten rakennuslupien käsittelyaika on enintään 6 viikkoa 75 %:sti myönnettyistä rakennusluvista.

Tammi-huhtikuun aikana uusien asuin- ja lomarakennusten käsittelyaika on ollut enintään 6 viikkoa 82 %:ssa myönnettyistä rakennusluvista. Keskimääräinen käsittelyaika oli kerrostaloissa 15 viikkoa, rivi- ja pienkerrostaloissa 3,5 viikkoa, omakotitaloissa 4 viikkoa ja loma-asunnoissa 4,5 viikkoa.

2. Uusien omakotitalojen energiatehokkuutta parannetaan ennakko-ohjaamalla. Matalaenergiatalojen osuus uusista omakotitaloista on vähintään 25 %.

Tammi-huhtikuun aikana uusia matalaenergiataloja oli vain 8 kpl uusille omakotitaloille myönnettyistä 69 rakennusluvasta eli vain 12 %. Ennakko-ohjattuja kohteita vastaavana aikana oli 40 kpl eli 58 %.

3. Maa-aines- ja ympäristölupahakemusten käsittelyaika on enintään 4 kk 80 %:ssa hakemuksista ja enintään 8 kuukautta 20 %:ssa hakemuksista.

Lupien käsittelyajat ovat toteutuneet tavoitteen mukaisesti ts. kaikki luvat (6 kpl) on käsitelty alle 4 kuukaudessa.

4. Valvontasuunnitelmien mukaisia valvontakäyntejä tehdään 80 kappaletta (100 % suunnitelluista).

Valvontasuunnitelman mukaiset käynnit painottuvat loppuvuoteen lupakohteiden luonteesta johtuen. Toteutunee odotetusti.

Toiminnan kolmannesvuosikatsaus

Toiminnallisesti Tilapalvelun ensimmäinen vuosikolmannes meni pääosin taloussuunnitelman mukaisesti.

Ennusteen mukaan talousarvion toimintakate tulee toteutumaan. Sisäiset vuokratulot tulevat toteutumaan n. 460.000 euroa budjetoitua pienempinä. Vastaava kustannussäästö toteutunee vuokra- ja vastikekuluissa. Suunnitelman mukaiset poistot toteutunevat budjetoidun mukaisesti.

Toimintajakson aikana hyväksyttiin Keltinmäen päiväkodin ja Korpilahden terveyskeskuksen peruskorjausten hankesuunnitelmat. Lisäksi päätettiin vuokrata Puuppolan päiväkodin käyttöön tilat ulkopuoliselta kiinteistönomistajalta.

Huhtasuon elinkaarihankkeen I-rakennusvaiheen (päiväkoti ja erityiskoulu) rakennustyöt käynnistyivät 3/2012.

Valtuustoon nähden sitovien tavoitteiden toteutuminen

1. Hallinnassa olevan kiinteistöomaisuuden lisätarpeen kasvu optimoidaan hyväksytyjen palveluverkkoselvitysten pohjalta huomioon ottaen kaupungin talonrakennuksen investointiresurssit.

Palveluverkot ovat pääsääntöisesti kertaalleen laadittu. Viimeisenä valmistui kansalaisopistoverkkoselvitys alkuvuodesta 2012. Palveluverkkojen pohjalta laadittuja investointiohjelmia on toteutettu johdonmukaisesti ja palvelualueiden tilatarpeet huomioiden. Kouluverkon mukaiset laajat kouluhankkeet ovat pääsääntöisesti toteutettu tai rakenteilla. Uutena kokonaisuutena ovat käynnistymässä päiväkotien peruskorjaukset. Keltinmäen päiväkodista on alkamassa toteutus suunnittelu, alkuvuodesta aloitettiin Väinölän päiväkodin laajennuksen hankesuunnittelu ja käynnistymässä on Vaajakosken päiväkodin hankesuunnitelma. Lisäksi on aloitettu Palokan nuorisokodin laajennuksen hankesuunnitelma.

Terveysasemien osalta odotetaan päivitetyn terveystalouden verkkoselvityksen hallinnollisia linjauksia, tosin Korpilahden terveysaseman peruskorjauksen suunnittelu on käynnissä. Kirjasto-, museo- ja kansalaisopiston verkkoselvityksien pohjalta on käynnistetty kaupunginkirjaston ja Vaajakosken kirjaston hankesuunnitelmat ko. palvelualueiden kanssa yhteishankkeina tavoitteena synergiaetujen avulla tilankäytön tehostaminen ja toimintojen sijoittaminen samaan rakennukseen.

2. Saavutetaan energiatehokkuussopimuksen mukainen 1.014 Mwh:n vuotuinen säästötavoite kokonaisenergian kulutuksessa.

Säästötavoitteen toteutuminen raportoidaan tilinpäätöksen yhteydessä.

3. Käyttäjien tyytyväisyys siivouspalveluihin on 3,5 pistettä.

Asiakastyytyväisyyttä mitataan kerran vuodessa tehtävällä kyselyllä. Tämän vuoden tulokset ovat käytössä alkuvuonna 2013.

Toiminnan kolmannesvuosikatsaus

Alkuvuonna on erittäin suuren työpanoksen ja voimavarasatsauksen vaatinut uuden toiminnanohjausjärjestelmän käyttöönottoprojekti. Acute –toiminnanohjaussovellus otetaan käyttöön 1.6.2012. Koko henkilöstö on koulutettu jo yhden päivän koulutuksilla, toiset koulutuspäivät ovat toukokuussa. Seitsemän henkinen projektiryhmä on työstänyt ohjaustietoja ja kouluttanut henkilöstöä osana aikaisena oman työnsä ohella.

Markkinointinimi Työterveys Aalto on otettu käyttöön.

Viime vuoden lopulla päätetyn strategian toteuttamisen osalta on ryhdytty moniin eri toimiin, mm. tarkistettu esimiestehtävät ja johtoryhmän kokoonpano, aloitettu ammattiryhmien tehtäväkuvien laadinta ja osaamiskartoitusten teko strategian edellyttämän osaamisen selvittämiseksi, ryhdytty systemaattisesti läpikäymään toimintamalleja jne.

Työlähtöiseen toimintamalliin on koko henkilöstö perehtynyt, työterveyspalvelua tuottavat tiimit tarkimmin ja osa tiimeistä myös niin, että on ollut itse työlähtöisen työpaikkaselvityksen kohteena.

Toiminnan volyyymi on vuoden takaiseen aikaan parantunut merkittävästi.

Uusien toimitilojen etsintä on ollut käynnissä viime elokuusta, mutta toistaiseksi ilman tulosta. Tavoitteena on yhdistää nyt neljässä eri toimipaikassa Jyväskylän kaupungin alueella toimipisteet enintään kahteen ja keskittää eräitä toimintoja koko liikelaitosta koskien. Tällä tavoitellaan tehokkaampaa toimintaa, järkevämpää tilankäyttöä ja parempaa palvelua. Myös Hannikaisenkadun ja keskussairaalan sisäilmaongelmat edellyttävät pikaisia tilaratkaisuja.

Valtuustoon nähden sitovien tavoitteiden toteutuminen

1. Toiminnan taloudellinen tavoite pitkällä tähtäimellä on kannattava toiminta. Tilinpäätöksen tulos on positiivinen.

Toiminnan tuotot ovat viime vuoden vastaavan aikaan nähden alentuneet 12%. Viime vuonna kuitenkin yleismaksu, joka peritään yritysasiakkailta kerran vuodessa, laskutettiin huhtikuussa. Tänä vuonna se laskutetaan toiminnanohjausjärjestelmän vaihdosta johtuen vasta uudella järjestelmällä elokuussa. Näin ollen vertailukelpoisilla luvuilla vertailtaessa toiminnan volyyymi on kasvanut niin, että olemme edellisvuotta tuotoissa edellä 23%. Kulut ovat viime vuodesta kasvaneet 14%. Tilanne kuitenkin tasoittuu vuoden mittaan tuottojen osalta, koska viime vuonna tammi-maaliskuu olivat toiminnan laajentumisen johdosta erittäin alhaiset, mutta sittemmin olivat oikeinkin hyvää tasoa. Toiminnanohjausjärjestelmän vaihdos aiheuttaa palveluissa häiriöitä ja siten laskutettavan työn määrässä alenemaa. Sama Acute –järjestelmä on jo otettu viimeisen vajaan vuoden aikana nyt käyttöön seitsemässä muussa työterveysliikelaitoksessa. Niiden kokemusten pohjalta voi olettaa, että tuloalenema on niin mittava, että jääme talousarvion tuottotavoitteesta 200 000 – 300 000 euroa. Kustannukset eivät samassa suhteessa laske, koska ne syntyvät henkilöstöstä ja toimitiloista valtaosin. Henkilöstömenoja sen sijaan kasvatkaa se, että sisäilmaongelmien vuoksi liikelaitos on joutunut palkkaamaan useita sijaisia sairauspoissaoloja korvaamaan. Näin ollen on olemassa uhka alijäämäisestä tuloksesta. Ennuste alijäämästä on 150 000 euroa.

2. Yritysassiakkaiden palvelun arvioinnissa asiakastyytyväisyyden tulostavoite keskiarvo 3,8 (asteikko 1-5).

Asiakastyytyväisyyskysely tehdään syksyllä 2012.

3. Henkilöasiakkaiden tyytyväisyyskyselyn tulostavoite keskiarvo 4,0 (asteikko 1-5).

Asiakastyytyväisyyskysely tehdään syksyllä 2012.

4. Valmius ottaa vastaan toimialueen yritysten, yhteisöjen ja yrittäjien työterveyshuolto- ja työterveyspalvelujen tuottaminen (tarjous kaikille sitä pyytävälle ja palvelusopimus kaikkien palveluun ilmoittautuvien kanssa).

Valmius on hyvä, uusia asiakkaita on alkuvuoden aikana tullut 74, joissa työntekijöitä yhteensä 212. Sopimuksia on loppunut lähinnä toiminnan päättymisen johdosta 47.

Sopimukset ovat voimassa 2 650 asiakkaan kanssa, joilla henkilöstöä on yhteensä 31 900. Sairaanhoidosopimuksen tehneitä näistä on 740 yritystä, joilla henkilöstöä 22 700.

Talouskeskus

Toiminnan kolmannesvuosikatsaus

Talouskeskus Liikelaitoksen toiminta on alkuvuonna 2012 käynnistynyt talousarvion suunnitelmien mukaisesti. Palvelutuotannossa on keskitytty Jyväskylän Energian SAP ERP –prosessien käynnistämiseen ja aikaisempien järjestelmien vaiheittaiseen alasajoon. JE-asiakkuuden käyttöönottoprojekti päättyi toukokuun 2012 alussa. Uuden sukupolven organisaation palvelu- ja prosessimuutokset ovat valmistelussa yhdessä Hallintokeskuksen ja ydinprosessien kanssa.

Uutena asiakkuutena on huhtikuun alussa käynnistetty palvelutuotanto Muuramen kunnan palkkahallinnossa. Muurameen myydään kahden palkkasihteerin asiantuntijapalvelua. Lisäksi palvelusopimukseen Hankasalmen kunnan kanssa on tehty täydennyksiä laskennan palvelujen osalta ja käynnistetty prosessi HR- ja palkanlaskentapalvelujen siirtämiseksi Talouskeskus Liikelaitokseen vuoden 2013 alkupuolella. Asiakkuusselvitykset ovat loppuvaiheessa Jykes Oy:n ja Jyväskylän Seudun Puhdistamon kanssa. Näiden palvelutuotanto käynnistyy suunnitelmien mukaan 1.1.2013.

Valtuustoon nähden sitovien tavoitteiden toteutuminen

1. Tavoitteena on alentaa kolmen keskeisimmän palvelutuotteen suoritekohtaisia yksikkökustannuksia verrattuna edeltävän talousarviovuoden 2011 tasoon verrattuna. Vuonna 2011 yksikkökustannukset ovat olleet: ostolaskut 4,25 – 6,13 euroa/suorite, myyntilaskut 2,98 euroa/suorite, palkkapussi 10,99 euroa/suorite.

Tavoite toteutuu sekä suoritemäärien kasvun että ostolaskuprosessin automatisoitumisen myötä. On kuitenkin huomattava, että tämä suoritekustannustavoitteen toteutuminen toiminnan tehostumisen kautta ei riitä kattamaan ulkoisten kustannusten nousun vaikutusta.

Toiminnan kolmannesvuosikatsaus

Rakentaminen:

Rakennustyömaat ovat olleet käynnissä alkuvuonna seuraavissa kunnallistekniikan kohteissa:

- Ylämäyrämäki
- Sääksvuori
- Messualueen valmistelut
- Moirislampi
- Nuutintie
- Pikku-Haukkala
- Pölkintie

Talven asuinaluehankkeet, Ylämäyrämäki ja Sääksvuori, saatiin käyntiin kunnolla alkuvuodesta pakkasten myötä. Viime vuoden lopputalven lämpimät kelit estivät työmaateiden jäädyttämisen ja haittasivat sitä kautta kulkemista työmaa-alueilla. Ylämäyrämäessä jouduttiin tämän takia lisävahvistamaan työmaatietä, jotta työmaa ei jäisi jälkeen aikataulusta. Muiden työmaiden osalta kohteet ovat pysyneet aikataulussa lämpimistä keleistä huolimatta. Ylämäyrämäen hankkeessa on kone- ja kuljetusurakka, joka toteutettiin sähköisenä huutokauppana. Kyseessä oli pilottihanke, joka onnistui hyvin. Moirislammen maarakennustyöt saatiin tehtyä valmiiksi aikataulun mukaisesti ja työt jatkuvat kesällä viimeistelytyöillä. Nuutintie työt päästiin aloittamaan tammikuussa. Keväällä aloitettuja kohteita ovat Pikku-Haukkala ja Pölkintie.

Henkilöstö on ollut täystyöllistettyä ja äkillisten sairaslomien takia rakentamiseen on otettu kausityöntekijöitä töihin jo helmikuussa. Kesätyöntekijöiden haku oli helmikuun aikana ja resurssitarpeiden määrittämiseksi on saatu PlanMan-ohjelma, jonka avulla laskentaa on saatu tarkennettua. Uudet kesätyöntekijät haastateltiin maaliskuun huhtikuun aikana. Rakentamiseen saatiin täyttöluvat neljälle uudelle kunnallistekniikan työntekijälle.

Työturvallisuusasiakirjojen päivittäminen on edistynyt hyvin ja uusia lomakkeita on jo otettu käyttöön työmailla. Kaivantosuunnitelmasta on tehty yhtenäinen lomakepohja ja kaivantojen tarkastus tehdään työmaan viikkotarkastuksen yhteydessä.

Tilaajan kanssa on sovittu, että Altek toimittaa laskutustilanne-seurannan kuukausittain. Tämän avulla tilaaja pystyy seuraamaan paremmin kustannustilannetta, etenkin lisätöiden osalta. Työohjelmasta on käyty alkuvuodesta useita neuvotteluja ja ohjelma alkaa olla syksyyn asti valmis. Alkuperäiseen ohjelmaan tulleita suurimpia muutoksia ovat olleet Innoroadin ja Palokankaan teollisuusalueen töiden siirtyminen syksyille. Mankola II-asuinalueen toteutuminen on vielä epäselvä, mutta sen aloittaminen tulee myös siirtymään syksymmälle.

Ylläpitopalvelut:

Aurauslähtöjä oli alkuvuodesta runsaasti, ylityöt pysyivät sallituissa rajoissa. Keskustan jalkakäytävien hoidon myötä lumenajomäärä omana työnä kasvoi ja työllisti kalustoa. Lumilingon käytöstä saatiin hyviä kokemuksia. Hiekannosto kesti huhtikuisen takatalven vuoksi viikolle 20. Kausityöntekijöitä on tullut töihin ja kevätsiivoukset on pääosin tehty, koska syyssiivoukset saatiin tehtyä kunnolla hyvien syyskelien avittamina. Uutena työntekijänä kunnossapidossa on aloittanut vuoden alusta yksi työnjohtaja. Pienkoneita on uusittu mm. päältäajettava ruohonleikkuri.

Maastomittaus:

Maastomittauksen ensimmäisen vuosikolmanneksen tammi- ja helmikuun aikana mittaustyöt painottuivat pitkälti oman rakentamisen mittauksiin, joista suurimpina kohteina Ylämäyrämäki, Sääksvuori ja Nuutintie. Toimintaa häirtäsi jonkin verran helmikuun pakkasjakso. Läntisen Palokärjen maaperätutkimukset, Äijälän messualueen tonttien ja siltapaikan maaperätutkimukset sekä Hippoksen katsomon maaperätutkimukset työllistivät monitoimikairauskaluston täysin maaliskuun ja huhti-

kuun. Maalaboratoriossa oli maaliskuu- ja huhtikuussa töitä ruuhkaan asti käsittäen Soidenmäen murskauksen laadunvalvonnan ja tutkimusalueilta otetut maaperänäytteet sekä rakentamisen työmaiden laadunvalvonnan.

Maa- ja kiviaines:

Maa- ja kiviaineksen ensimmäisen vuosikolmanneksen aikana aloitettiin Leppäveden sora-alueen maisemointi, joka saatetaan loppuun touko- kesäkuun aikana. Soidenmäessä kallion louhinta aloitettiin jo edellisvuoden puolella ja louhinta saatiin tehtyä tammikuussa, jonka jälkeen aloitettiin murskeiden valmistus. Murskeita valmistetaan noin 160 000 tonnia jakautuen eri lajikkeisiin ja niiden valmistus saadaan päätökseen toukokuun puoliväliin mennessä. Maankaatopaikoille ylijäämämaiden toimitus on ollut vähäistä lukuun ottamatta Palokan maankaatopaikkaa, jonne on toimitettu ylijäämämassoja tasaisesti koko alkuvuoden. Alkuvuonna murskeiden myynti on ollut normaalia edellisvuoden tasoa.

Valtuustoon nähden sitovien tavoitteiden toteutuminen

1. Rakentamisen työohjelman toteuttaminen täysimääräisenä.

Työohjelma on toteutunut suunnitellusti.

2. Talvihoitosopimuksen täyttäminen sovittuun laatutasoon.

Tavoite on alkuvuoden osalta toteutunut. Työt on tehty sopimuksen mukaisesti. Liittymien aukaisu päätökset aiheuttivat runsaasti palautetta ja häiriötä toiminnassa.

3. Liikevaihtotavoite 83 100 euroa/henkilötyövuosi.

Tämänhetkinen toteuma 32 093 € (lv 5918,0 €, 184,4 htv) ylittää vuosikolmanneksen tavoitteen (27 700 €). Koko vuoden henkilötyövuosimäärän odotetaan olevan 221 htv, jonka perusteella tämänhetkinen liikevaihto/htv olisi 26 778 € eli hieman alle tavoitteen.

Kylän Kattaus

Toiminnan kolmannesvuosikatsaus

Kylän Kattaus Liikelaitoksessa vuoden 2012 ensimmäinen kolmannes on taloudellisesti sujunut asetettujen tavoitteiden suuntaisesti. Tavoitteena on kuluvalle vuodelle tehdä alijäämäinen 0,75 miljoonaa euroa tilikauden tulos ja siten purkaa taseeseen kertynyttä ylijäämää. Vuoden 2011 tilinpäätöksessä Kylän Kattauksen ylijäämää on 0,8 miljoonaa euroa.

Toiminnallisesti vuosi aloitettiin juhlan merkeissä, sillä tammikuussa vietettiin Ristonmaan Ateriakeskuksen vihkiäisiä. Hotelli-, ravintola- ja catering-alan ammattilaiset Suomessa nimesivät jo kymmenettä kertaa keskuudestaan PRO- tunnustuspalkintojen finalistit. Finaaliin valitaan osaavia, energisiä, aurinkoisia ja esimerkillisiä alansa ammattilaisia. Pro- tunnuspalkinto on horeca-alan markkinointia ja mahdollisuus nousta tietoisuuteen työvoimavaltaisella alalla. Kylän Kattauksen palveluvastaava Senja Lankinen Kortepohjan koululta voitti oman sarjansa.

Vuosi 2012 on nimetty Kylän Kattauksessa johtamisen kehittämisen vuodeksi ja siihen liittyen käynnistetään esimiehille suunnattu, vuosille 2012–2013 ajoittuva, koulutus. Henkilöstön kehittämispäällikkö Sari Uotilan kanssa on laadittu alustava koulutussuunnitelma jonka mukaisesti koulutukset aloitetaan syksyllä 2012.

Jyväskylän kaupungin vuoden 2012 talousarviossa asetetun strategisen kehittämishankkeen mukaisesti selvitettiin tukipalveluiden organisointia konsernissa ja ylikunnallisesti. Kehittämishankkeen perusteella Jyväskylän kaupunki, Keski-Suomen Sairaanhoidopiiri ja Jyväskylän Koulutuskuntayhtymä tuli selvittää, mitä merkittäviä toiminnallisia ja taloudellisia hyötyjä ruokapalveluorganisaatioiden yhteistyöllä olisi saatavilla. Selvityksessä analysoitiin ruokapalveluorganisaatioiden tuotantokapasiteetin nykytilaa sekä yksiköiden toiminnan ja talouden keskeisiä tunnuslukuja. Perustietojen analysoinnin pohjalta otettiin kantaa yhteistyömahdollisuuksiin ja saavutettavissa oleviin säästöihin. Selvitys laadittiin 31.1.2012 mennessä. Selvityksen pohjalta valittiin muutamia konkreettisia hankkeita, joilla yhteistyötä tiivistetään ja saadaan aikaan taloudellisia ja toiminnallisia hyötyjä. Tämä työ on vielä kesken.

Jyväskylän yliopiston viestintätieteiden laitokselta kolme opiskelija teki kurssityönään Kylän Kattaukselle viestintästrategian, jossa tuodaan esille Kylän Kattauksenviestinnän tavoitteet sekä viestinnän toiminnan luonne ja suuntaviivat, joita Kylän Kattaus tulevana vuosina noudattaa.

Lasten ruokakasvatus varhaiskasvatuksessa – hanke / Sapere III Kylän Kattaus on ollut mukana toteuttamassa projektia jo vuodesta 2009 alkaen. Projektin tavoitteena on ruokakasvatusmenetelmän valtakunnallinen levittäminen. Kylän Kattaus on tuottanut projektin käyttöön lapsilähtöisen SAPERE – pedagogisen ruokalistan. Päiväkotien ruokalistan suunnittelussa on huomioitu Sapere-menetelmän erityispiirteet ja näin pyritty juurruttamaan ruokailoa arkeen. Keittiöt ovat olleet mukana koulutuksissa ja käytännön toteutuksessa yhdessä päiväkotihenkilöstön kanssa. Hanke on huomattavasti lisännyt yhteistyömuotoja keittiön ja päiväkotihenkilöstön välillä. Päivähoidon ravitsemisryhmä on kokoontunut kevään aika kaksi kertaa. Kehitteillä on ollut yhtenäinen erityisruokavaliokaavake neuvoloiden, päivähoidon ja Kylän Kattauksen yhteiskäyttöön.

Uusia päiväkoteja on valmistumassa, elokuussa aloittaa kaksi uutta Mannilassa ja Puuppolassa. 2012. Huhtasuon Campuksen suunnittelu etenee aikataulussaan. Palokan ravintokeskus muuttui palvelukeittiöksi. Muuramen ravintokeskus ei muuttunut aikaisemman suunnitelman mukaan palvelukeittiöksi vaan jatkaa valmistuskeittiönä 31.12.2012 asti.

Aluehallintoviraston vuoden 2012 työsuojelutarkastukset ja työterveyden työpaikkaselvitykset ovat käynnistyneet. Keittiöiden koneiden ja laitteiden riskien arviointi on tehty kaikissa keittiöissä. Tuotekehitystyö on jatkunut erityisruokavalioiden sekä salaattien osalta. Sähköisen ostamisen projektin vuoksi on jouduttu vielä käymään myös lounasruokien ohjeita läpi.

Elintarvikkeiden hinnan korotukset (Atria 1.11.2011, Saarioinen ja Valio 1.1.2012) näkyvät elintarvikemäärärahoissa. Tilanteeseen joudutaan reagoimaan ruokalistasuunnittelussa. Myös alkuvuoden toiveruokaviikko ja Jyväskylän syntymäpäivä näkyivät alkuvuoden talouden toteutumassa. Huhtikuun teema oli ympäristö, joten biojätteen kertymistä seurattiin muutaman viikon ajan tehostetusti.

Henkilöstösuunnitelmaan nähden tavoitteet toteutuu seuraavasti: Päiväkotiruokailun tulosalue Tapiolan vuoropäiväkodin ruokapalvelutyöntekijä 20 h/vk jäi vanhuuseläkkeelle 1.5.2012 alkaen ja tilalle on rekrytoitu 1 henkilö samaiseen tehtävään. Mannilan ja Puuppolan päiväkodit aloittavat toimintansa elokuussa uusina yksikköinä, jolloin molempiin rekrytoidaan 1 uusi henkilö palveluvastaavan tehtävään. Kypärämäen päiväkodin palveluvastaava jää vanhuuseläkkeelle syyskuun alussa, jolloin sinne rekrytoidaan 1 uusi henkilö samaiseen tehtävään. Nenäinniemen päiväkodin kokoaikainen ruokapalvelutyöntekijä jää vanhuuseläkkeelle 1.11.2012, hänen tilalleen rekrytoidaan uusi henkilö, työaika tarkistetaan syksyllä vastaamaan asiakasmäärää. Kaikki täytettävät tehtävät ovat rekrytointisuunnitelman mukaisia.

Palokan uuden keskuskeittiön henkilöstö on valittu ja toiminnan suunnittelu on jo hyvässä vauhdissa syksyä varten. Keittiö luovutetaan käyttäjälle 30.4.2012 ja hankintojen valmistelu on loppusuoralla. Akseli ja Elina-kodin ruokapalvelutyöntekijä jäi vanhuuseläkkeelle 1.5.2012. Samasta työpisteestä jäi ruokapalvelutyöntekijä 1.2.2012 työkyvyttömyyseläkkeelle.

Valtuustoon nähden sitovien tavoitteiden toteutuminen

1. Kylän Kattauksen tavoitteena on toimia asiakaslähtöisesti ottaen huomioon eri asiakasryhmien tarpeet. Asiakastyytyväisyyttä mitataan Kylän Kattauksessa käytössä olevalla palautejärjestelmällä. Koko Kylän Kattauksen asiakastyytyväisyyden tavoitteeksi asetetaan vuodelle 2012 3,2 (palautejärjestelmän asteikko on 1 – 4). Asiakastyytyväisyyden mittausta tehostetaan tekemällä jatkuvan palautteen keräämisen lisäksi kohdennettuja asiakastyytyväisyyskyselyjä jokaisella palvelualueella.

Tavoite on vuositason tavoite. Asiakaspalautejärjestelmällä toivotaan saatavan kattavasti palautetta, josta voidaan vetää johtopäätökset asiakkaiden tyytyväisyydestä sekä saada kehittämishdotuksia. Palautejärjestelmän keskiarvo tammi- huhtikuulta 2012 on 2,8.

2. Toiminnan tehostaminen.
Tavoitetta mitataan liikevaihdon määrällä henkilötyövuotta kohti.
Vuoden 2011 toteuma oli 73 883 €/htv. Tavoitteeksi vuodelle 2011 oli asetettu 70 000 €/htv.
Vuoden 2012 tavoite on 72 000 €/htv.

Tavoite on vuositason tavoite. Verrattuna edellisen vuoden vastaavaan tilanteeseen, voinee ennustaa tavoitteen toteutuvan.

Keski-Suomen Pelastuslaitos

Toiminnan kolmannesvuosikatsaus

Pelastustoiminta:

Sammutus- ja pelastustehtävät suoritetaan siten, että aina hälytetään lähin palokunta ja lähimmät avustavat palokunnat. Alkuvuoden aikana Keski-Suomen pelastuslaitos vastaanotti 1780 kiireellistä ja kiireetöntä pelastustoimen tehtävää. Tehtävät vähentyivät edellisen vuoden vastaavaan aikaan verrattuna 85 kpl. Tulipalot vähentyneet 50 kpl, koska myöhäisen kevään takia maastopaloja on ollut vain muutama. Onnettomuuskohteen tavoittamisviiveitä (toimintavalmiusaikoja) seurataan PRONTO- onnettomuustietojärjestelmän antamien tietojen perusteella. Kohdassa toiminnallisten tavoitteiden toteutuminen on tarkastelu riskialueittain 653 kiireellistä pelastustehtävää.

Valtuustoon nähden sitovien tavoitteiden toteutuminen

Toiminnallisten tavoitteiden toteutumista seurataan kuukausittain ja niistä raportoidaan myös sisäisesti kuukausittain.

Onnettomuuksien ehkäisy:

Tavoite 1:

Palotarkastukset suoritetaan 100 prosenttisesti palvelutasopäätöksen mukaisesti.

Vuoden 2012 aikana siirrytään pelastuslain 79 § mukaiseen valvontasuunnitelmaan 1.7.2012 alkaen. Kaikkien palotarkastuskohteiden tarkastusvälit on arvioitu uudelleen riskeihin perustuen noudattamalla valtakunnallisia ohjeita. Palotarkastusresurssit ovat edellisestä johtuen olleet vain osittain käytettävissä ensimmäisen kolmanneksen aikana. Kokonaisuutena ollaan merkittävästi jäljessä uusistakin tavoitteista. Luokkiin A1-A6 kuuluvien kohteiden tarkastusprosentti on 13. Yhteensä vuonna 2012 tarkastusvuorossa olevista 2 051 kohteesta on tarkastettu 261 kohdetta.

Luokkaan A7 kuuluvien asuinrakennusten palotarkastusprosentti on vain 1,7. Yhteensä vuonna 2012 tarkastusvuorossa olevista 6 487 asuinrakennuksesta on tarkastettu 112 kohdetta.

Tavoite 2:

Turvallisuusviestintää kohdistetaan 10 prosentille maakunnan väestöstä.

Tilaisuuksia on pidetty 253 kpl ja niihin on osallistunut 8 863 henkilöä (3,3 %).

Tavoite 3: Pelastussuunnitelmien valmistumisaste on 90 prosenttia vuoden 2011 loppuun mennessä. Uusi pelastuslaki 1.7.2011 alkaen ei velvoita toimittamaan tietoa.

Valmiusasteesta ei ole luotettavaa tietoa saatavilla.

Uusien kohteiden erityisiä palotarkastuksia on tehty 33. Kemikaalilainsäädännön nojalla tehtyjä tarkastuksia ja päätöksiä on tehty 15. Poistumisturvallisuusselvityksiä on käsitelty 4 ja muuta asiakirjavalvontaa suoritettu 37 kohteen osalta. Pelastussuunnitelma on tarkastettu samassa yhteydessä. Lisäksi alkuvuonna on tehty ylimääräisiä palotarkastuksia yhteensä 99 kohteessa, jälkitarkastuksia 13 kohteessa. Vapaa-ajan asuinrakennuksia on tarkastettu pyynnöstä 6 ja muita kohteita 96 kpl. Lausuntoja ja vastaavia asiantuntijapalveluita on annettu 80 kertaa.

Pelastustoiminta:**Tavoite 4:**

Kaikki kiireelliset pelastustehtävät kyetään aloittamaan riskialueille päätetyssä ajassa.

I-riskialue: 6 min.

II-riskialue: 10 min.

III-riskialue: 20 min.

Toimintavalmiusprosenttien ja toimintavalmiusaikojen toteumat:

I-riskialue 45 % (keskimääräinen tva on 7:40)

Jyväskylä 20 %

Äänekoski 95 %

II-riskialueella 77 % (keskimääräinen tva. 8:31)

III-riskialueella 97 % (keskimääräinen tava 10:06)

Väestönsuojelu:**Tavoite 5:**

Keski-Suomen pelastuslaitos toteuttaa yhteistyötä kuntien ja yhteistyöviranomaisten kanssa valmiussuunnittelussa, erilaisissa harjoituksissa ja erityis- ja häiriötilanteiden johtamistoiminnassa. Väestönsuojelu- ja varautumiskoulutus järjestetään ja toteutetaan kokonaisuutena maakunnan alueella ja pelastuslaitoksen valmiussuunnitelma perehdytetään henkilöstölle.

Jyväskylässä järjestetään kaupungin johtoryhmän valmiuspeli. Kyseistä peliä on valmisteltu yhdessä Keski-Suomen poliisilaitoksen ja Keski-Suomen aluetoimiston sekä Jyväskylän kaupungin kanssa.

Väestöhälyttimien täydennyshankintojen osalta tarjouspyynnöt on tehty. Olemassa olevan säteilymittarikannan toimivuus on määräaikaistarkastettu maaliskuussa. Pelastuslaitoksen henkilöväraukset on tarkistettu ja esitys toimitettu edelleen puolustusvoimille päätöksiä varten.

9 Rahoitusraportti 30.4.2012

- 30.4. pitkäaikaisten ottolainojen saldo oli 265,8 M€
- 30.4. koko lainasalkun saldo, mukaan lukien sisäinen pankki sekä ulkoiset kassalainat, oli 335,8 M€
- Pitkäaikaisten lainojen pääomalla painotettu keskiporko oli 2,19 %, kokolainasalkun pääomalla painotettu keskiporko 1,77 %
- Lainasalkussa oli pitkäaikaisia ottolainoja 79 %, loput 21 % oli sisäisen pankin lainoja sekä kuntatodistuksia
- Koko lainasalkun (335,8 M€) lainoista 84 % oli vaihtuvakorkoisia lainoja
- Suojausaste 37 %
- Rahalaitoslainojen pääomalla painotettu juoksuaika oli 6 vuotta
- Takaukset (531.899 M€) lisääntyivät Education Facilities Oy:n (3,3 M€) sekä Ki Oy Jkl Huh-takeskuksen (7 M€) lainoilla, vähentyivät JVA Oy:n 14,5 M€:n bulletlainan maksulla (JVA Oy nostaa uuden 13,5 M€:n lainan kesäkuussa)
- EU-rahoitteisten hankkeiden välirahoitusten myönnettiin välirahoitusta Jyvässeudun 4H-yhdistys ry:lle 40.000 euroa, limiitistä yhdistyksillä käytössä 106.381 euroa (limiitti 500.000 e)
- K-S Yhteisöjen Tuki ry:n lainamäärä väheni 8.000 eurolla, lainamäärä yhteensä 259.000 euroa (limiitti 300.000 e)
- 30.4. kuntayritystodistusten saldo (Jyväskylän Energia Oy:llä) 33 M€
- Tulevaa: pitkäaikaisen lainan nosto kesäkuussa
 - lainaa tarvitaan 30-40 M€, maturiteetti 11 v, viitekorko 6 kk Euribor

RAHOITUKSEN TILANNE 30.4.2012			
	31.12.2011	30.4.2012	Muutos
-konsernitili/Nordea	34 168 655,87	41 161 314,47	6 992 658,60
-kassalainat emolle	11 620 000,00	11 320 000,00	-300 000,00
Lainaa konsernilta yhteensä	45 788 655,87	52 481 314,47	6 692 658,60
Kuntatodistukset	0,00	17 498 125,27	17 498 125,27
Lyhytaikaiset lainat yhteensä	45 788 655,87	69 979 439,74	24 190 783,87
Ottolainat	266 432 314,18	265 778 207,48	-654 106,70
Lainakanta yhteensä	312 220 970,05	335 757 647,22	23 536 677,17

PITKÄAIKAISET ANTOLAINAT

	30.4.2012	31.12.2011	MUUTOS
	1000 eur	1000 eur	1000 eur
Korolliset lainat			
Jyv. Energia Oy	266 094	266 094	0
Education Facilities Oy, pääomal.	1 000	1 000	0
Vuokra-asunnot Oy	1 813	1 813	0
Jykes Ki Oy	1 009	1 009	0
Ki Oy Haapakosken sulku	74	74	0
Korottomat lainat			
Jyv Paviljonkisäätiö, pääomal.	5 046	5 046	0
Jyv. Jäähalli Oy	2 200	2 200	0
Jyv. Seudun Puhdistamo Oy	1 882	1 882	0
Jyv. Mlk:n Veteraanien Asuntosäätiö	555	555	0
K-S Sairaskotisäätiö	312	312	0
Korpilahden vet. Asuntosäätiö	298	298	0
Jyv. Rintamamiesvet.as.säätiö	286	286	0
TYTÄRYHTEISÖILLE	280 569	280 569	0
Korolliset lainat			
Jyv. Sotainvalidien Asuntosäätiö	959	959	0
Kärkisten vesiosuuskunta	150	150	0
K-S Taiteilijatalosäätiö	94	94	0
Liekkilän kannatusyhdistys ry	42	42	0
Realisointilainat	34	34	0
Korottomat lainat			
Jyv. Kongressikeskus Oy, pääomal.	757	757	0
K-S Yhteisöjen Tuki ry	259	267	-8
EU-rahoitteiset hankkeet/välirahoitus			
Äijälän Vammaistentuki ry	32	32	0
Vesangan kyläyhdistys	35	35	0
Jyvässeudun 4H yhdistys	40	0	40
MUILLE	2 401	2 369	32
YHTEENSÄ	282 971	282 939	32

Takaukset tytäryhteisöille

	Myönnetty määrä 1000 eur	31.12.2011 1000 eur	30.4.2012 1000 eur	MUUTOS 1000 eur
Jyväskylän Vuokra-asunnot Oy	246 088	182 277	166 708	-15 569
Jyväskylän Energia Oy	93 975	93 975	93 975	0
Jyväskylän Voima Oy	60 000	60 000	60 000	0
Education Facilities Oy	92 502	80 482	83 795	3 313
Jyvä-Parkki Oy	30 303	38 632	38 375	-257
Ki Oy Rahtiasema	4 457	3 467	3 301	-165
Jykes Kiinteistöt Oy	21 318	12 281	11 897	-384
Ki Oy Jyväskylän Härköojantie 7	32 000	29 158	29 158	0
Ki Oy Konekeskus	3 040	2 027	1 970	-56
Kiinteistöosakeyhtiö Yrityspaja	1 410	611	611	0
Ki Oy Terässammon Yrityskeskus	2 355	966	886	-80
Ki Oy Jyväskylän Huhtasuon Koulukeskus	17 600	0	7 000	7 000
Ki Oy Tikkakosken Terveysasema	704	366	366	0
Jyväskylän Paviljonkisäätiö	12 450	10 776	10 727	-49
Jyv. Seudun Puhdistamo Oy	11 976	7 166	7 006	-159
Jyv. mlk:n veteraanien asuntosäätiö	3 492	2 955	2 932	-23
Jyväskylän Jäähalli Oy	2 700	2 402	2 355	-47
As Oy Jyv. mlk:n Norolankuja 1	1 111	622	622	0
Ki Oy Haapaniemen palvelukeskus	1 144	740	740	0
Jyväskylän Laajavuori Oy	700	490	490	0
Jyväskylän Asumispalvelusäätiö	285	18	18	0
YHTEENSÄ	639 610	529 411	522 934	-6 477

Takaukset muille kuin tytäryhteisöille

	Myönnetty määrä 1000 eur	31.12.2011 1000 eur	30.4.2012 1000 EUR	MUUTOS 1000 eur
K-S Opiskelija-asuntosäätiö	3 633	695	649	-46
As oy Jyv. VPK ry vuokrat.	187	108	103	-5
Ki Oy Kinkomaan Vitapolis	1 925	1 597	1 574	-22
Viitakodit ry (Jyv Vanhustenhuolto ry)	887	542	536	-6
Jyväskylän Hoivapalveluyhdistys ry	120	50	50	0
Korpilahden Vanhusten Tuki	700	553	553	0
Kuiville Pyrkivien Tuki	502	398	394	-4
Jyväskylän Katulähetys ry	447	280	280	0
Jyväskylän Taiteilijatalosäätiö	28	28	28	0
Likes	605	252	233	-19
Ki Oy Jyväskylän Ylioppilastalo	757	151	132	-19
Kärkisten vesiosuuskunta	2 388	1 870	1 870	0
Muuramen Rannakylän ja Isolahden vesios.	1 100	1 042	984	-58
Leppälahti-Savio vesihuolto-osuuskunta	1 100	657	618	-39
Korpilahden Hyrkkölän vesiosuuskunta	725	295	276	-20
Kuikan vesiosuuskunta	830	277	277	0
Etelä-Korpilahden vesiosuuskunta	530	161	148	-13
Oravasaaren vesiosuuskunta	393	63	57	-6
Oittilan vesiosuuskunta	542	120	117	-3
Ykshaukisen vesiosuuskunta	336	16	16	0
Vesankajärven vesiosuuskunta	101	28	28	0
Moksin vesiosuuskunta	87	17	17	0
Purola Lahdenpohja vesiosuuskunta	50	17	16	-2
Rajahongan vesiosuuskunta	67	9	8	-1
YHTEENSÄ	18 041	9 225	8 965	-260
KAIKKI TAKAUKSET YHTEENSÄ	657 651	538 636	531 899	-6 737

10 Tytäryhteisöjen valtuustoon nähden sitovat toiminnalliset ja taloudelliset tavoitteet vuoden 2012 talousarviossa

Tytäryhteisöjen valtuustoon nähden sitovat toiminnalliset ja taloudelliset tavoitteet vuoden 2012 talousarviossa ovat:

1) Jyväskylän Energia Oy

Yhtiön tulee toimia taloudellisesti kannattavasti.

Jyväskylän Energia Oy:n TPE 2012

- Voitto ennen satunnaisia eriä	- 0,0 M€
- Satunnaiset erät	1,0 M€
- Verot	- 0,0 M€
- Laskennallisen verovelan muutos	- 0,0 M€
- Vähemmistöosuudet	- 0,0 M€
- Tilikauden tulos	1,0 M€

Konsernin voiton ennen satunnaisia eriä ennakoidaan paranevan 11,2 M€ edelliseen tilikauteen verrattuna. Konsernin tuloksen ennakoidaan paranevan 9,8 M€ edelliseen tilikauteen verrattuna.

Yhtiön tulee hinnoitella kaukolämmöstä perittävät maksut siten, että ne eivät merkittävästi poikkeaa kymmenen suurimman kaupungin taksojen keskiarvosta.

Kaukolämmön hinnat ovat hyvin lähellä kymmenen suurimman kaupungin keskiarvoa.

2) Jyväskylän Vuokra-asunnot Oy

Yhtiön tulee toimia taloudellisesti kannattavasti ja huolehtia omaisuuden arvon säilymisestä riittävällä kunnossapito- ja ylläpitävän kunnossapidon toiminnoilla. Yhtiön tulee rahoittaa asuntokannan korjaustoimenpiteet ilman kaupungin lisäpanostusta kuitenkin siten, että vuokrataso pysyy kohtuullisena.

JVA:n toiminta on ollut taloudellisesti kannattavaa, kassalikviditeetti on pysynyt hyvänä ja yhtiö on pystynyt hoitamaan kaikki kiinteistön hoito- ja korjauskulut sekä ylläpitävän kunnossapidon kuluerät tulorahoituksella. Ennustemme mukaan vuoden 2010 korjauskuluihin ja ylläpitävän toimintaa käytetään noin 5,9 milj. euroa.

Yhtiön tulee toimia yhteistyössä kaupungin sosiaalitoimen kanssa palveluasumisen suunnittelussa ja toteutuksessa.

JVA on toiminut yhteistyössä kaupungin sosiaalitoimen kanssa palveluasumisen suunnittelussa ja toteutuksessa. Kortepohjaan on rakenteilla kehitysvammaisten palvelutalo, joka valmistuu syksyllä 2012

3) Jyväskylän Ammattikorkeakoulu Oy

Yhtiön tulee toimia taloudellisesti kannattavasti ja säilyttää asemansa Suomen parhaiden ammattikorkeakoulujen joukossa suhteellisen vetovoiman, asiakastyytyvyyden, opetuksen laadun ja T&K&I -toiminnan volyymin osalta.

Tavoitteiden toteutumista mitataan seuraavin tunnusluvuin:

1) Nuorten tutkinto-opiskelijoiden vetovoima (1.sij.hakijat/ aloituspaikat) tavoiteluku 5,0 ja sijoittuminen kolmen parhaan amk:n joukkoon.

Kevään toteutunut luku 4,9,viidenneksi paras.

2) JAMKin opiskelijoiden käynnistämät uudet yritykset Jyvässeudulla, tavoiteluku 2-3 yritystä

Kevään aikana ei ole vielä perustettu yhtään yritystä, mutta 40 opiskelijaa osallistuu yrityshautomotoimintaan

3) T&K&I -toiminnan volyyymi kasvaa 10M€:oon vuonna 2012 T&K&I -strategian tavoitteiden mukaisesti.

Tutkimus, kehitys ja innovaatiotoiminnon hankesalkku on 11,5 miljoonaa euroa.

4) Education Facilities Oy

Yhtiön tulee toimia taloudellisesti kannattavasti. Yhtiön tulee huolehtia omaisuuden arvon säilymisestä riittävällä kunnossapito- ja peruskorjaustoiminnalla. Yhtiön tulee rahoittaa kiinteistökannan peruskorjaukset ilman kaupungin lisäpanostusta kuitenkin siten, että vuokrataso pysyy kohtuullisena.

Yhtiö tulee periä vuokrattavista toimitiloistaan elinkaarivastuuvuokraa. Vuokran tulee sisältää kohtuullinen oman pääoman korko.

Education Facilities Oy:n alkuvuosi on mennyt lähes budjetin mukaisesti. Koko vuoden tuloksen ennustetaan toteutuvan TPE- ennusteen mukaisesti. Seppälän paloasema valmistui kustannusarvion ja suunnitelman mukaisesti.

Ammattikorkeakoulun pääkampuksen C-osalla ja osittain D-osassa on ilmennyt sisäilmaongelmia ja niihin liittyvät korjaussuunnitelmat ja kustannusvaikutukset selviävät tulevan kesän aikana. Lainasalkun hallinnasta tehtiin selvitykset, joiden perusteella suunnitellaan jatkotoimenpiteet. Schaumannin entisestä konttorirakennuksesta käynnistettiin hankesuunnitelma yhdessä JAMK Oy:n kanssa.

5) Jyvä-Parkki Oy

Yhtiön tulee toimia taloudellisesti kannattavasti. Yhtiön tulee hoitaa investointimensa ilman kaupungin lisäpanostusta. Pidemmän aikavälin tavoitteena on tuotto omistajan sijoittamalle pääomapanokselle.

Yhtiön tavoite toimia taloudellisesti kannattavasti toteutunee, sillä yhtiön TPE 2012 näyttää voittoa ja se kirjataan vahvistamaan yhtiön tasetta.

P-Paviljonki 1 (P-Lutakonaukio) rakentaminen aloitettiin elokuussa 2011 ja se otetaan käyttöön kesällä 2012. Hankkeen yhtiö rahoittaa autopaikkalunastuksilla ja joulukuussa 2011 otamallaan lainalla. Yhtiöllä on käynnissä neuvotteluja myös muiden uudiskohteiden osalta.

6) Jyväskylän Seudun Kehittämissyhtiö Jykes Oy

Yhtiön tulee toimia taloudellisesti kannattavasti. Toiminnan tavoitteena on seudun yritysten ja toimintaympäristön kehittäminen seudun elinvoiman, yritysten kasvun ja menestymisen aikaansaamiseksi.

Tavoitteena on, että:

- Seudulla perustetaan 900 uutta yritystä, joista 50% käyttää Jykesin palveluita.

Seudulla perustettu tammi-maaliskuun aikana 249 yritystä, joista Jykesin palveluita käyttäviä yrityksiä vastaavana aikana rekisteröity 35 %.

- Yrityshautomoissa aloittaa 20 uutta kasvuyritystä.

Esihautomoissa ja yrityshautomoissa on aloittanut 6 uutta yritystä.

- Jykesin palveluja käyttää yhteensä noin 1 200 asiakasyritystä, joista 300 osallistuu seudullisiin kehittämissuunnitelmiin.

Jykesin palveluja tarkastelujaksolla käytti 225 yritystä, joista seudun painopistealojen kehittämissuunnitelmiin osallistui 93 yritystä

Jyväskylän Seudun Kehittämissyhtiö Jykes Oy huolehtii Jyväskylän seudun lentoyhteyksien turvaamisesta. Jykes tekee operaattoreiden kanssa määräaikaista operaattorisopimukset ja markkinointisopimukset. Jykes neuvottelee seudun muiden toimijoiden osallistumisesta hankkeeseen ja tekee niiden kanssa tarvittavat sopimukset.

Jykes on tehnyt määräaikaista lentoliikenteen tukisopimukset FLYBE:n kanssa 450.000 euroa lokakuun 2012 loppuun ja Estonian Airin kanssa 150.000 euroa marraskuun 2013 loppuun. Jyväskylän lisäksi mukaan hankkeen rahoitukseen ovat lähteneet Keski-Suomen liitto, JAMK, Uurainen, Äänekoski, Petäjävesi, Muurame, Laukaa ja Toivakka.

7) Jyväskylän Seudun Puhdistamo Oy

Yhtiön tulee toimia taloudellisesti kannattavasti.

Tavoite taloudellisesti kannattavasta toiminnasta on toteutunut. Yhtiö on hoitanut tehtävänsä hyväksytyin käyttötalousmenoaarvion puitteissa 1.1. – 31.4.2012 välisenä aikana.

Yhtiö käsittelee puhdistamoille johdetut jätevedet voimassa olevien ympäristölupaehtojen mukaisesti.

Nenäinniemen ja Korpilahden puhdistamot ovat käsitelleet puhdistamoille johdetut jätevedet 1.1. – 31.4.2012 välisenä aikana voimassa olevien ympäristölupien ehtojen mukaisesti.

8) Jykes Kiinteistöt Oy

Yhtiön tulee toimia taloudellisesti kannattavasti. Investointien tuottojen tulee pitkällä tähtäimellä kattaa lainanhoitokulut.

Yhtiön tulee jatkaa elinkeinorakenteen vahvistamista aktiivisin tasejärjestelyin.

Realisointien osalta on pyrittävä suhdanteiden kannalta optimaaliseen myyntiajankohtaan ja hinnoittelulla on turvattava yhtiön omat pääomat.

Jykes Kiinteistöt Oy:n alkuvuosi on mennyt lähes budjetin mukaisesti niin tuottojen kuin kulujen osalta. Koko vuoden tuloksen ennustetaan olevan tappiollinen, tappion määrän kuitenkin ennakoidaan olevan vuoden 2012 talousarviota pienempi.

9) Total Kiinteistöpalvelut Oy

Yhtiön tulee toimia taloudellisesti kannattavasti.

Vuoden 2011 tilinpäätöksen perusteella Total Kiinteistöpalvelut Oy on menettänyt osakepääomansa ja yhtiön oma pääoma on 182.828,54 euroa negatiivinen. Maksuvalmius on kuitenkin säilynyt ja yhtiön toiminta jatkuu normaalisti lokakuussa 2012 tapahtuvaan jakautumiseen saakka.

Rakentamisen liiketoiminnassa keskitytään vähemmän riskejä sisältävään korjaus- ja kunnossapitorakentamiseen sekä asiantuntijapalveluihin.

Yhtiökokouksen 14.5.2012 päätöksen mukaisesti toteutetaan yhtiön osittaisjakautuminen siten, että rakentamisen liiketoiminta eriytetään Total Rakennuspalvelut Oy:ksi. Kiinteistö-, turva- ja logistiikkatoiminnot sekä näihin liittyvät liiketoimintakokonaisuudet siirtyvät uudelle vastaanottavalle yhtiölle, joka ottaa nimekseen Total Kiinteistöpalvelut. Arvioitu yhtiöiden rekisteröintiajankohta on 1.10.2012.

10) Jyväskylän Jäähalli Oy

Yhtiön tulee toimia taloudellisesti kannattavasti siten, että ulkopuolinen pääomalaina pystytään maksamaan takaisin laina- ajan päätyttyä.

Jyväskylän Jäähalli Oy:n alkuvuosi on mennyt budjetin mukaisesti. Taloudellinen tilanne on vakaa. Hoitovastikkeita alennettiin loppuvuodeksi vastaamaan hoitokuluja. Lainoja lyhennetään v. 2012 maksusuunnitelmien mukaisesti.

11) Jyväskylän paviljonkisäätiö

Paviljonkisäätiön tavoitteena on parantaa Paviljongin messu- ja kongressitoimijoiden toimintaedellytyksiä ylläpitämällä ja kehittämällä Paviljongin kiinteistöä.

Paviljonkisäätiön vuosi on edennyt suunnitellun mukaisesti ja koko vuoden tuloksen arvioidaan olevan budjetin mukainen

11 Keskeisten tytäryhteisöjen TPE 2012

- Tytäryhteisöjen liikevaihdon ennustetaan olevan 373,8 M€. Yhteisöjen liikevaihto kasvaa edelliseen vuoteen verrattuna 17,7 M€ (5,0 %) Talousarvioihin verrattuna Tilinpäätösennusteiden mukainen liikevaihto kasvaa 3,7 M€ (1,0 %).
- Yhteisöjen liikevaihdon kasvusta suurin osa selittyy Jyväskylän Energia Oy:n liikevaihdon kasvulla 11,6 M€, joka johtuu vuodelle 2012 arvioidusta sähkön myynnin kasvusta sekä tehdyistä hintojen korotuksista. Jykes Kiinteistöt Oy:n liikevaihdon ennustetaan pienenevän noin 1,7 M€ johtuen vuodelle 2012.
- Yhteisöjen tilikauden tulos ennen veroja ja osinkoja ennustetaan olevan 1,3 M€ positiivinen. Tulosenuste on hieman parempi kuin yhteisöjen talousarvioissa arvioitiin.
- Yhteisöjen lainakannan arvioidaan lyhenevän 9,0 M€ ja olevan vuoden lopussa 921,1 M€. Education Facilities Oy:n lainakannan ennakoidaan kasvavan 5,7 M€ johtuen investoinneista. Muut tytäryhteisöt ovat rahoituskellisesti ylijäämäisiä.
- Yhteisöjen lainakannasta 278,0 M€ on kaupungin myöntämiä antolainoja ja 643,1 M€ lainoista on ulkopuolisilta rahoituslaitoksilta. Kaupungin myöntämien takausvastuiden määrän ennustetaan pienenevän ja olevan 517 miljoonaa euroa.
- Yhteisöjen henkilöstömäärä on 1 454. Jyväskylän Energia Oy henkilöstömäärä on vähentynyt noin 130 henkilöllä johtuen JE -Urakoinnin myynnistä Jynet Oy:lle keväällä 2012.
- Yhteisöjen yhteenlaskettu oman pääoman suhde sijoitettuun pääomaan on 9,0 prosenttia ja se paranee hieman edellisestä vuodesta.

11 KESKEISIMMÄN TYTÄRYHTEISÖN TULOSTAULU TPE 2012								
Yhteisön nimi (1000 €)	Omistus- osuus*	Liike- vaihto	Liikev. muutos	Tulos**	Laina- kanta	Lainojen muutos	Henki- löstö	OPO / Sipo
Jyväskylän Energia Oy (kons)	100,0 %	198 000	11 622	1 000	475 588	0	250	2,3 %
Jyv Ammattikorkeakoulu Oy (kons)	90,0 %	61 700	480	400	0	0	700	100,0 %
Jyväskylän Vuokra-asunnot Oy (kons)	100,0 %	51 620	2 036	0	228 268	-10 070	31	4,4 %
Total Kiinteistöpalvelut Oy	100,0 %	19 435	1 125	193	0	0	367	100,0 %
Education Facilities Oy	100,0 %	9 812	2 296	600	87 212	5 730	2	5,1 %
Jyv Seud Keh.yhtiö Jykes Oy (kons)	80,1 %	9 590	520	0	0	0	66	100,0 %
Jyvä-Parkki Oy (kons)	100,0 %	8 800	849	41	40 559	-1 540	12	15,4 %
Jykes Kiinteistöt Oy (kons)	84,9 %	8 405	-1 679	-979	53 645	-2 012	14	31,1 %
Jyväskylän Seudun Puhdistamo Oy	87,0 %	4 629	313	0	9 646	-657	12	15,6 %
Jyväskylän Paviljonkisäätiö	100,0 %	1 006	25	0	20 785	-298	0	0,0 %
Jyväskylän Jäähalli Oy	72,7 %	840	159	0	5 308	-162	0	23,2 %
YHTEENSÄ		373 837	17 745	1 255	921 011	-9 008	1 454	9,0 %

* Kaupungin suora ja välillinen omistusosuus 31.12.2011

** Tilikauden voitto ennen tilinpäätössiirtoja ja veroja

*** OPO/Sipo = oma pääoma / (oma pääoma+lainakanta)

**** Sipun tuotto = (tulos + korot) / sijoituspääoma

(1000 euroa) Jyväskylän kaupunkikonsernin keskeisimmät 11 tytäryhteisöä								
	TP 2005	TP 2006	TP 2007	TP 2008	TP 2009	TP 2010	TP 2011	TPE 2012
+ Liikevaihto	186 649	213 740	224 797	241 208	290 516	336 179	356 092	373 837
- Henkilöstökulut	-49 941	-54 575	-56 993	-54 800	-66 827	-73 215	-76 394	-74 843
- Palveluostot	-41 372	-46 045	-45 092	-45 017	-59 921	-65 813	-67 619	-74 785
- Poistot	-18 783	-26 761	-27 150	-29 206	-55 190	-55 254	-57 363	-55 899
- Korkokulut	-13 701	-23 595	-24 676	-27 398	-33 815	-30 589	-35 062	-38 165
+/- Muut erät	-50 685	-53 666	-56 395	-61 672	-75 920	-107 161	-121 467	-128 891
=Tulos	12 167	9 099	14 490	23 114	-1 158	4 148	-1 812	1 255
=Rahoitustulos	30 950	35 859	41 640	52 320	54 032	59 402	55 551	57 154
- Verot	-1 671	-156	-167	-2 401	-198	-133	-155	-20
- Osingot	-4 000	-4 000	0	-700	-1 008	0	0	0
+ Pääomarahoitus	6 485	6 149	21 179	25 118	11 269	18	0	500
- Investoinnit	-184 040	-37 844	-79 564	-149 137	-215 593	-69 044	-79 911	-59 708
- Lainojen lyhennys	-12 192	-23 645	-25 770	-42 382	-43 431	-24 408	-85 472	-41 992
=Rahoitusjäämä	-164 468	-23 637	-42 682	-117 181	-194 928	-34 165	-109 987	-44 066
+ Lainojen lisäys	163 638	22 904	46 541	136 513	194 918	38 280	104 242	32 984
=Tpo muutos	-830	-733	3 859	19 333	-11	4 115	-5 745	-11 082
Lainojen muutos	151 446	-741	20 771	94 132	151 487	13 872	18 770	-9 008
Henkilöstö lkm	1 314	1 399	1 452	1 335	1 603	1 642	1 597	1 454
Liikevaihto/henkilö	142	153	155	181	181	205	223	257
Henk.kust/henkilö	-38	-39	-39	-41	-42	-45	-48	-51
Oma pääoma	64 028	69 433	81 111	99 779	93 955	106 869	89 721	90 976
Lainakanta	512 049	511 122	531 893	626 022	895 645	909 516	928 990	921 011
Omavaraisuus	11,1 %	12,0 %	13,2 %	13,7 %	9,5 %	10,5 %	8,8 %	9,0 %
Sipon tuotto	4,5 %	5,6 %	6,4 %	7,0 %	3,3 %	3,4 %	3,3 %	3,9 %
Suhteet Jyväskylän kaupungin kanssa:								
	TP 2005	TP 2006	TP 2007	TP 2008	TP 2009	TP 2010	TP 2011	TPE 2012
Myynti emolle	18 256	16 866	15 780	15 314	18 805	22 727	17 575	20 140
Myynti kons.yhtiöille	2 986	3 013	3 253	4 112	6 605	7 673	7 807	7 824
Avustus emolta	500	500	500	900	900	900	900	900
Osakepääoma emolta	26 209	27 209	27 210	28 010	34 609	34 619	34 618	34 618
Pääomalainat emolta	12 596	12 596	11 996	9 696	8 046	7 046	6 046	5 046
Lainat emolta	206 345	206 934	206 835	208 534	273 884	273 111	272 998	272 934
Lainat pankeilta	293 108	291 592	313 063	407 792	613 715	629 360	649 947	643 031
Takaukset emolta	216 792	212 778	213 062	311 781	494 333	499 314	520 753	516 617
Kassalainat emolle	19 181	19 435	21 287	36 987	37 865	42 890	31 999	16 532
Korot emolle	4 208	13 429	13 429	13 411	16 968	16 878	16 840	16 428
Ylijäämäkertymä	23 632	28 736	39 235	52 915	43 418	40 797	40 805	42 165
Osingot emolle	4 000	4 000	0	355	849	0	0	0
Rahastot ja varaukset	3 927	7 840	8 236	12 447	15 637	19 242	24 178	16 234
Poistot/sipo	3,3 %	4,6 %	4,4 %	4,0 %	5,6 %	5,4 %	5,6 %	5,5 %
Korot/lainakanta	3,1 %	4,6 %	4,7 %	4,7 %	4,4 %	3,4 %	3,8 %	4,1 %
Korot/liikevaihto	7,3 %	11,0 %	11,0 %	11,4 %	11,6 %	9,1 %	9,8 %	10,2 %