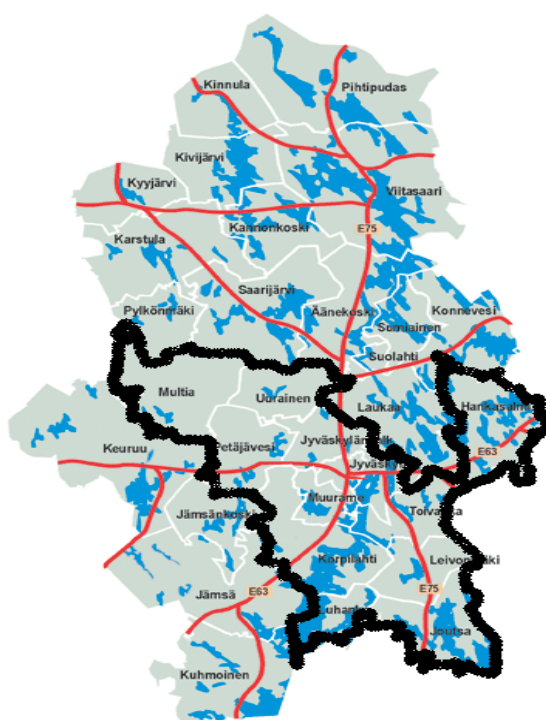


YMPÄRISTÖTERVEYDENHUOLLON VALVONTASUUNNITELMA VUOSILLE 2015-2019

Päivitys vuodelle 2017

JYVÄSKYLÄN SEUDUN YMPÄRISTÖTERVEYDENHUOLLON YHTEISTOIMINTA-ALUE

Jyväskylä, Hankasalmi, Joutsa, Luhanka,
Multia, Muurame, Petäjävesi, Toivakka ja Uurainen



Sisällys

JOHDANTO	4
1 YMPÄRISTÖTERVEYDENHUOLLON YHTEISTOIMINTA-ALUE	4
1.1 Elintarvike- ja terveysturvallisuuden henkilöresurssit ja resurssitarve	4
2 YMPÄRISTÖTERVEYDENHUOLLON VALVONNAN TAVOITTEET	6
3 TARKASTUKSEN SISÄLTÖ JA TARKASTUKSEEN KÄYTETTÄVÄ AIKA.....	6
3.1 Tarkastuksen sisältö.....	7
3.2 Valvontakohtedyyppien tarkastustiheys, riskinarviointi ja riskiluokitus	7
3.3 Tarkastuksiin käytettävä aika	8
4 VALVONNAN MAKSULLISUUS	8
5 NÄYTTEENOTTOSUUNNITELMA.....	8
5.1 Laboratoriot ja ulkopuoliset asiantuntijat.....	9
6 VALVONTAPROJEKTIT JA HANKKEET	9
7 TIETO- JA VALVONTAKOHDEREKISTERIJÄRJESTELMÄ.....	9
8 TOIMINNAN LAADUN KEHITTÄMINEN	10
9 KOULUTUS	10
10 VIESTINTÄSUUNNITELMA	10
11 ERITYISTILANNESUUNNITELMA	11
12 VALVONTASUUNNITELMIEN ARVIOINTI JA RAPORTOINTI.....	11
13 ELINTARVIKEVALVONTASUUNNITELMA 2015 -2019, päivitys 2017.....	13
13.1 Elintarvikevalvonnan voimavarat	13
13.2 Valvontakohteet ja tarkastustiheys.....	14
13.3 Elintarvikevalvonnan painopisteet ja valvontaprojektit	14
13.3.1 Valvontaprojektit 2017.....	15
13.4 Valvontakohteiden hyväksymis- ja ilmoitusmenettely	15
13.4.1 Hyväksyminen	15
13.4.2 Ilmoittaminen	15
13.4.3 Liikkuvasta elintarvikehuoneistosta tiedottaminen	16
13.5 Tarkastukset ja niiden sisältö	16
13.5.2 Elintarvikehuoneiston ensimmäinen tarkastus.....	17
13.5.3 Toiminnassa olevien elintarvikehuoneistojen tarkastus	17
13.5.4 Laitokseksi hyväksyttävän elintarvikehuoneiston hyväksymistarkastus	18
13.6 Elintarvikkeiden Venäjän vientilaitosten valvonta	18
13.7 Ensisaapumisvalvonta	18
13.8 Pakkokeinojen käyttö	18
13.9 Näytteenottosuunnitelma	19
14 TERVEYDENSUOJELUN VALVONTASUUNNITELMA 2015-2019 Päivitys vuodelle 2017 ..22	
14.1 Valvontakohteiden tarkastustiheys, tarkastusaika ja riskinarviointi ja näytteenotto.....	22
14.1.1. Valvonnan voimavarat	22
14.2 Tarkastuksen sisältö ja tavoite.....	24

14.3	Terveydensuojelun painopistealueet	24
14.4	Vuoden 2017 projektit.....	25
15	TUPAKKA- JA NIKOTIINI-VALMISTEIDEN VALVONTASUUNNITELMA 2015-2019, Päivitys vuodelle 2017	27
15.1	Valvonta vuonna 2017	27
16	ELÄINLÄÄKINTÄHUOLLON SUUNNITELMA, Päivitys vuodelle 2017	29
16.1	Yleistä	29
16.2	Voimavarat.....	29
16.3	Henkilöressit, vastualueet ja työnjako	30
16.4	Henkilökunnan pätevyyden ja osaamisen varmistaminen sekä täydennyskoulutus suunnitelma	30
16.5	Tietojärjestelmät.....	31
16.6	Yhteistyö ja viestintä.....	31
16.6.1	Viranomaisten välinen yhteistyö ja tiedotus.....	31
16.6.2	Erityistilanneviestintä	32
16.7	Maksut	32
16.8	Valvonnan toimeenpano.....	32
16.9	Eläinten terveyden valvonta	32
16.9.1	Eläintautivalmius.....	32
16.9.2	Eläintautiepäilyt ja –tapaukset.....	33
16.9.3	Eläintautien ilmoittaminen.....	33
16.9.4	Eläintauteja tutkivat laboratoriot	33
16.9.5	Pakollinen ja vapaaehtoinen terveystarkastus.....	33
16.9.6	Vesiviljelylaitosten terveystarkastus	34
16.9.7	Muu eläintautivalvonta	34
16.10	Eläinten lääkitsemisen valvonta.....	34
16.11	Sisämarkkinakauppa, vienti ja tuonti	35
16.11.1	Sisämarkkinakauppa	35
16.12	Eläinten hyvinvoinnin valvonta	36
16.12.1	Löytöeläimet	36
16.12.2	Epäilyyn perustuva eläinsuojelutarkastus.....	37
16.12.3	Luvan- ja ilmoituksenvaraiseen toimintaan ilman epäilyä kohdistuva tarkastus....	37
16.13	Eläimistä saatavat sivutuotteet	37
16.13.1	Sivutuotelaitevalvonta.....	37
16.13.2	Sivutuotteita käyttävien ja hävittävien toimijoiden valvonta	37
16.14	Täydentävien ehtojen valvonta	38
16.15	Eläinlääkäripalvelujen järjestäminen	38
16.15.1	Peruseläinlääkäripalvelut ja tuotantoeläinten terveydenhuolto	38
16.15.2	Yksityinen palveluntarjonta	39
16.15.3	Kiireellinen eläinlääkäripalvelu	39

16.16 Seuranta, arviointi ja raportointi	39
16.16.1 Kunnan suunnitelma	40
16.16.2 Muut viranomaisten pyytämät raportit ja tilastot	40
16.17 Eläinlääkäripalvelujen käytön tilastointi	40
LIITTEET	41
Liite 1. Eläinlääkintähuollon painopistealueet	41
Liite 2. Resurssitarvekartoitus	42
Liite 3. Eläinlääkintähuoltoyksikön tehtävänkuvaukset ja työnjako	44
Liite 4. Subventiot	46
ERI TOIMIALOILLA SOVELLETTAVA LAINSÄÄDÄNTÖ	47

JOHDANTO

Ympäristöterveydenhuollon erityislainsäädäntö sekä valtioneuvoston valvontaohjelma-asetus (78/2011) edellyttävät kuntia laatimaan ja hyväksymään säännöllistä valvontaa koskevan ympäristöterveydenhuollon valvontasuunnitelman siten, että valvonta on laadukasta, säännöllistä ja terveyshaittoja ehkäisevää.

Jyväskylän ympäristöterveydenhuollon yhteistoiminta-alueen ympäristöterveydenhuollon valvontasuunnitelma laaditaan ottaen huomioon ympäristöterveydenhuollon yhteinen valtakunnallinen valvontaohjelma sekä Elintarviketurvallisuusviraston (Evira) että Sosiaali- ja terveysalan lupa- ja valvontavirasto (Valvira) laatimat toimialakohtaiset valvontaohjelmat ja niihin sisältyvät painopistealueet, paikalliset olosuhteet ja elinkeinorakenne sekä riskinarviointi.

Ympäristöterveydenhuollon yhteisen valtakunnallisen valvontaohjelman on tarkoitus olla nelivuotinen ja seurata hallituskautta; tämän vuoksi valvontaohjelma on poikkeuksellisesti laadittu viisivuotiskaudeksi eli vuosille 2015-2019. Ympäristöterveydenhuollon yhteistoiminta-alueen valvontasuunnitelma vuosille 2015 -2019 on hyväksytty ympäristöterveysjaostossa 18.12.2014 § 115.

Ympäristöterveydenhuollon yhteistoiminta-alueen valvontasuunnitelman päivitys vuodelle 2017 sisältää elintarvike-, tupakka- ja terveydensuojeluvalvonnan valvontasuunnitelmat sekä eläinlääkintähuollon valvontasuunnitelman. Kuluttajaturvallisuusvalvonta on siirtynyt Turva- ja Kemikaalivirastolle 1.5.2016 alkaen. Tämän osalta suu vuoksi kuluttajaturvallisuuden suunnitelmaa ei tehdä lainkaan.

Ympäristöterveydenhuollon valvontasuunnitelman päivityksen vuodelle 2017 hyväksyy Jyväskylän kaupungin rakennus- ja ympäristölautakunnan ympäristöterveysjaosto. Valvontasuunnitelma-asetuksen 8 §:n perusteella hyväksytty valvontasuunnitelma toimitetaan Aluehallintovirastolle tiedoksi. Vuodesta 2015 alkaen vaatimus toteutetaan liittämällä valvontasuunnitelma VYHAAN eli ympäristöterveydenhuollon valvontayksikkötietojen hallintajärjestelmään.

Ympäristöterveydenhuollon lainsäädäntö ei edellytä toiminnanharjoittajien kuulemista valvontasuunnitelmasta, mutta hallintolain 41 §:n mukaisesti tulee toiminnanharjoittajille varata vaikutusmahdollisuuksia.

1 YMPÄRISTÖTERVEYDENHUOLLON YHTEISTOIMINTA-ALUE

Jyväskylän seudun ympäristöterveydenhuollon yhteistoiminta-alueen muodostavat Jyväskylä, Hankasalmi, Joutsa, Luhanka, Multia, Muurame, Petäjävesi, Toivakka ja Uurainen. Ympäristöterveydenhuollon eri lakien viranomaisena toimii Jyväskylän kaupungin rakennus- ja ympäristölautakunnan ympäristöterveysjaosto. Yhteistoiminta-alueiden kunnista on edustaja ympäristöterveysjaostossa Luhankaa lukuun ottamatta (varajäsen). Jyväskylän yhteistoiminta-alueen asukasmäärä on noin 170 000. Ympäristöterveydenhuollon päätoimipisteen (Eeronkatu 10) lisäksi Joutsan ja Hankasalmen kunnassa on sivutoimipisteet. Kerran kuukaudessa ympäristöterveystarkastaja päivystää Toivakan, Uuraisten, Petäjäveden ja Multian kunnantaloilla. Eläinlääkäreiden toimipisteet sijaitsevat Palokassa, Hankasalmella, Joutsassa, Petäjävedellä ja Korpilahdella.

1.1 Elintarvike- ja terveysvalvonnan henkilöresurssit ja resurssitarve

Ympäristöterveydenhuollon viranhaltijat ja resurssit on esitetty taulukossa 1.

Taulukko 1. Ympäristöterveydenhuollon viranhaltijat ja resurssit

Nimike	htv (henkilötyövuotta)
Ympäristöterveyspäällikkö	1
Hygieenikkoeläinlääkäri	1
Valvontaeläinlääkäri	1
Kunnaneläinlääkäri	6
Johtava ympäristöterveystarkastaja	2
Ympäristöterveystarkastaja	13,5
Toimistos sihteeri	1
Yhteensä	25,5

Elintarvikevalvontaan ja terveysvalvontaan (sisältäen tupakkavalvonnan) on käytettävissä voimavaroja 15,5 htv. Elintarvikevalvontaan on käytettävissä 7,4 htv (sis. 0,4 htv hygieenikkoeläinlääkäri) ja terveysvalvontaan 8,5 htv. Elintarvikevalvonnan tarkastusten yhteydessä tehdään myös tupakkavalvontaa.

Elintarvike- ja terveysvalvonnan suunnitelmallisen valvonnan lisäksi voimavaroja varataan suunnitelman ulkopuolisten tehtävien hoitamiseen kuten akuuttien valitusten käsittelyyn, kaupungin ja kuntien sisäilmastotyöryhmissä toimimiseen, sidosryhmäyhteistyöhön, erityistilanteiden aiheuttamiin toimenpiteisiin, poikkeavien vesinäytetulosten aiheuttamien jatkotoimenpiteisiin, lausuntojen antamiseen, uusien ilmoitusten ja hakemusten käsittelyyn, koulutukseen, hallintoon sekä tiedonkeruujärjestelmien ylläpitämiseen ja käyttämiseen. Lisäksi voimavaroja tulisi varata toiminnan kehittämiseen ja toimialojen käytäntöjen, toimintatapojen ja –menetelmien yhtenäistämiseen. Yhteistoiminta-alueen etäisyydet ovat pitkiä, joten matka-aika joudutaan ottamaan huomioon suunniteltaessa toimintaa. Kokonaistyöpanostarve valvontaan on keskusvirastojen arvioinnin mukaan 1,5-2 kertaa alueella sijaitsevien kohteiden tarkastuksiin tarvittava aika.

Karkeasti voidaan arvioida elintarvike- ja terveysvalvonnan voimavaroja käytettävän 9 htv suunnitelmallisten valvontakohteiden ulkopuolisten tehtävien hoitamiseen taulukon 2 mukaisesti. Valvontaohjelmakauden kuluessa ulkopuolisten tehtävien hoitamiseen käytettävä aika tarkentuu valtakunnallisen tiedonkeruu järjestelmien avulla.

Taulukko 2. Elintarvike- ja terveysvalvonnan suunnitelman ulkopuolisten tehtävien hoitamiseen arvioitu tarvittava työaika

	htv
Koulutus	0,7
Akuutti sisäilma-asioiden hoitaminen	3
Hallinto- ja toimistotyö (sis. palaverit)	1,9
Atk-tukitoimet (YHTI/KUTI)	0,3
Asiakaspalvelu, neuvonta, ohjaus	1,7
Lausuntojen antaminen	1,0
Sidosryhmäyhteistyö	0,5
yhteensä	9,1

Elintarvike- ja terveysvalvonnan suunnitelmallisessa valvonnassa ei päästä keskusvirastojen ohjeistamalle tarkastustasolle. Resurssien niukkuudesta johtuen valvontaa kohdennetaan riskinarvioinnin perustella sekä valtakunnallisten valvontaohjeiden mukaisesti

painopistealueisiin. Taulukossa 3 on esitetty keskusvirastojen ohjeistuksen mukaiset elintarvike-, terveydensuojelu- ja tupakkavalvonnan suunnitelmalliseen valvontaan tarvittavat resurssitarpeet ympäristöterveydenhuollon yhteistoiminta-alueella

Taulukko 3. Keskusvirastojen ohjeistus vuosittaisen suunnitelmallisen valvonnan tarpeesta eri toimialueella

Toimiala	Yhteistoiminta-alueen Suunnitelmallisen valvontan htv	suunnitelma Suunnitelmallisen valvonnan kokonaistyöaika-tarve, htv (kerroin 1,7)	Keskusvirastojen Suunnitelmallisen valvonnan tarkastustarve vuosittain, htv	ohjeistus Suunnitelmallisen valvontakohteiden kokonaistyöaika-tarve (kerroin 1,7)
Elintarvikevalvonta	2,2	3,7	4,2	7,1
Terveydensuojelu	1,5	2,6	2,4	4,1
Näytteenotto	0,3			
Tupakka-valvonta	0,5	0,85	0,1	0,2
yhteensä	4,5	7,2	6,7	11,4

2 YMPÄRISTÖTERVEYDENHUOLLON VALVONNAN TAVOITTEET

Ympäristöterveydenhuollon lainsäädännön tavoitteena on edistää ja valvoa elinympäristön ja yksilön terveyttä ja turvallisuutta sekä eläinten terveyttä ja hyvinvointia. Tarkoituksena on varmistaa, että ympäristöterveydenhuollon valvonta on suunnitelmallista, sitä tehdään riittävin voimavaroin, se on oikein kohdennettua, tehokasta sekä eri toimijoita tasapuolisesti ja oikeudenmukaisesti kohtelevaa.

Valvonnalla varmistetaan ympäristöterveydenhuollon lakien noudattaminen toiminnanharjoittajia ja kuluttajia neuvomalla, ohjaamalla ja kouluttamalla, tekemällä tarkastuksia, ottamalla näytteitä, antamalla lausuntoja ja varautumalla erityistilanteisiin.

Valvontakeinot ja valvonnan kohdentaminen valitaan siten, että valvonta on mahdollisimman vaikuttavaa. Erityisesti suunnitelmallista valvontaa tehdään riskiperusteisesti.

Ympäristöterveydenhuollon valvontaohjelmankauden 2015 - 2019 teemana on vaikuttavuus. Valvonnan vaikuttavuutta voidaan tarkastustoiminnan ohella lisätä tehostamalla muita valvontaa tukevia toimintoja kuten kouluttamista ja tiedottamista. Valvontaa suunnataan riskiperusteisesti niihin kohteisiin, joissa siihen on eniten tarvetta.

Valitustapauksiin liittyvä valvonta tehdään ensisijaisesti ja vasta tämän jälkeen suunnitelmallista valvontaa. Valvontasuunnitelma tehdään valvontatarpeen perusteella.

3 TARKASTUKSEN SISÄLTÖ JA TARKASTUKSEEN KÄYTETTÄVÄ AIKA

3.1 Tarkastuksen sisältö

Tarkastuksella tarkoitetaan valvontaviranomaisen toimesta säännöllisesti ja ennalta suunnitellusti tekemää tarkastusta, jossa arvioidaan valvontakohteen vaatimuksenmukaisuus. Tarkastus voi kohdistua tiloihin, toimintatapoihin, olosuhteisiin, asiakirjoihin tai tuotteisiin. Tarkastuksia tehdään joko ennalta ilmoittamatta tai sopimalla tarkastusaika. Tarkastuksesta ilmoittaminen ei saa vaarantaa tarkastuksen tarkoituksen toteutumista.

Yksittäinen tarkastus voi pitää sisällään koko kohteen tarkastuksen tai vain jonkin osan alueen tarkastuksen. Tarkastukset voivat sisältää myös näytteenottoa ja mittauksia kohteen, kohteessa harjoitettavan toiminnan tai siellä valmistettavien tuotteiden tai tarjottavien palveluiden terveyshaittojen, turvallisuuden ja määräystenmukaisuuden arvioimiseksi. Osassa kohteita on tarkoituksenmukaista tehdä tarkastus samanaikaisesti useamman lain perusteella.

Pääosa valvonnasta toteutuu ennalta laadittuun suunnitelmaan perustuvilla ns. valvontasuunnitelman mukaisilla tarkastuksilla. Seurantatarkastuksilla varmistetaan annettujen ohjeiden ja määräysten toteutuminen. Maksullista on myös valvontasuunnitelmaan sisältyvän tarkastuksen perusteella annettujen määräysten valvonta silloin, kun määräysten antaminen perustuu säädösten noudattamatta jättämiseen. Muita tarkastuksia tehdään tarvittaessa valitusten tai muiden viranomaisten (esim. Avi, Evira, jne.) esittämien valvontapyyntöjen yms. vuoksi.

Tarkastuksesta laaditaan aina tarkastuskertomus, mikä toimitetaan tarkastukseen osallistujille. Tarkastuskertomukseen kirjataan mm. valvonnan tarkoitus, sovellettu lainsäädäntö, käytetyt menetelmät ja valvonnan tulokset sekä tarvittaessa asianomaiselta toimijalta edellytettävät toimenpiteet ja niiden määräajat. Lisäksi kirjataan tarkastusajankohta, tarkastuksen suorittaja ja läsnäolijat.

Eri ympäristöterveydenhuollon lakien toimialalla on tavoitteena tarkastaa kohteen toiminnan ja tilojen vaatimuksenmukaisuus (elintarvike-, terveydensuojelu- ja tupakkavalvonta).

3.2 Valvontakohdetyyppien tarkastustiheys, riskinarviointi ja riskiluokitus

Toimialakohtaisiin valvontasuunnitelmiin on kirjattu keskusvirastojen ohjeissa annettu keskimääräinen tarkastustiheys valvontakohdetyypeittäin. Lisäksi tarkastustiheyden määrittelyssä käytetään valvonnasta vastuussa olevan tarkastajan omaan kokemukseen perustuvaan kohdekohtaista riskinarviointia. Valvontakohteiden riskinarviointia ja tietojen päivittämistä tehdään ohjelmakaudella suoritettavien tarkastusten yhteydessä. Samalla kehitetään riskinarvioinnin menetelmää, jolla valvontakohteiden tarkastustiheyttä voidaan entistä luotettavammin arvioida. Riskinarviointiin odotetaan valtakunnallista ohjeistusta.

Kohdekohtainen tarkastustiheys riippuu kohteen tosiasiallista riskeistä. Esimerkiksi hyvin toimiva omavalvonta tai vastaava muu kohteessa tehtävä sisäinen valvonta, laadunvalvonta tai käyttötarkkailu sekä hyvä turvallisuuskulttuuri ja turvallisuusjohtaminen ovat omiaan pienentämään riskiä ja tätä kautta suunnitelmallisten tarkastusten tiheyttä. Toisaalta toimijan laiminlyönnit tai toistuvat valitukset voivat olla peruste nostaa tarkastustiheyttä.

3.3 Tarkastuksiin käytettävä aika

Tarkastusaikaan vaikuttaa kohteen suuruus, toimintojen monipuolisuus, tarkastuksen sisällön laajuus sekä kohteen vaatimuksenmukaisuus. Tarkastusaikaan katsotaan kuuluvaksi varsinaisen tarkastuksen lisäksi tarkastukseen valmistautuminen sekä tarkastuskertomuksen laatiminen, kirjaukset ja laskutus sekä muut jälkityöt. Tarkastuksen valmistautumiseen kuuluu valvontakohdetta koskevien asiakirjojen, mahdollisten lupaehtojen, mahdollisten aikaisempien huomautuksien tai määräysten, viranomaisnäytteiden tutkimustulosten sekä mahdollisiin valituksiin perehtyminen.

Matka-aika huomioidaan voimavarojen tarvetta arvioitaessa. Jyväskylän kaupungin ympäristöterveydenhuollon yhteistoiminta-alueella välimatkat lähikuntien alueille ovat pitkät. Käytännössä matka-aikaan lähikuntien alueille joudutaan varaamaan vähintään 45 min/tarkastus.

Kokonaistyöpanostarve on keskusvirastojen arvion mukaan 1,5-2 kertaa alueella sijaitsevien kohteiden tarkastuksiin kuluva aika. Tämä pätee myös yksittäisen tarkastuksen kohdalla.

Tarkastusten sisältö ja tarkastuksiin keskimääräisesti käytettävä aika on kuvattu toimialakohtaisissa valvontaohjelmissa. Tarkastukseen käytettävän ajan arvioinnissa on käytetty valtakunnallisessa valvontaohjelmassa annettuja ohjeellisia aikoja. Jatkossa tarkastukseen käytettävää aikaa nostetaan tai lasketaan ohjelmakaudella kertyvän valvonta- ja työkokemuksen perusteella.

4 VALVONNAN MAKSULLISUUS

Jyväskylän kaupungin rakennus- ja ympäristölautakunnan ympäristöterveysjaosto on hyväksynyt 23.11.2016 § maksutaksan. Osassa tarkastuksissa on kiinteä taksa, mikä on arvioitu keskimäärin kohdetyypin tarkastukseen käytetyn ajan mukaan. Valvontakohdetyypin tarkastukseen keskimääräisesti käytetyn ajan arvioimisessa on huomioitu tarkastuksen tarkoitus, tarkastuksen valmistelu, tarkastuksen sisältö, sekä tarkastuskertomuksen laatiminen. Maksutaksa on nähtävillä ympäristöterveydenhuollon kotisivuilla. Valvonnan maksullisuudesta saatuja tuloja tulee käyttää toiminnan voimavarojen turvaamiseen. Toiminnanharjoittajalta peritään ympäristöterveydenhuollon maksutaksan mukaiset maksut:

1. Valvontasuunnitelmaan sisältyvistä tarkastuksista, näytteenotosta ja tutkimuksista.
2. Valvontasuunnitelmaan sisältyvän tarkastuksen perusteella annettujen määräysten valvonnasta, kun määräysten antaminen perustuu säännösten noudattamatta jättämiseen.
3. Lainsäädännössä maksullisiksi määriteltyjen hakemusten ja ilmoitusten käsittelystä ja hyväksymisestä tai muusta toiminnasta, josta lainsäädännön perusteella on perittävä maksu.

5 NÄYTTEENOTTOSUUNNITELMA

Toimialakohtaisissa valvontasuunnitelmissa on esitetty näytteenottosuunnitelma. Suunnitelmalliseen valvontaan liittyvän näytteenoton kustannuksista osa kohdistuu toiminnanharjoittajalle ja osa on nk. viranomaisnäytteitä, joiden kustannuksista vastaa ympäristö-

terveydenhuolto. Lisäksi on varauduttu erityistilanteisiin liittyvään näytteenottoon ja laboratoriotutkimuksiin, esimerkiksi ruokamyrkytys- ja vesiepidemioiden selvittämisessä.

Näytteenottosuunnitelmaan sisältyvät myös tiedossa olevat toimialakohtaisten valtakunnallisten valvontaohjelmien ja projektien mukaiset näytteet, jotka on tarkoitus ottaa kunnan toimesta ja joiden laboratorioskustannuksista vastaa asianomainen keskusviranomai- nen. Näytteiden tutkimusprojekteihin ja valitus-/ruokamyrkytyspäilynäytteisiin on varattu määräraha talousarviossa.

Jos näytteenottaja ei ole valvontaviranomainen, tulee näytteenottajalla olla joko ympäris- tönäytteenottajan sertifiointi tai terveydensuojeluviranomainen on kouluttanut näyt- teenottajan.

5.1 Laboratoriot ja ulkopuoliset asiantuntijat

Valvontaviranomaisen ottamat tai otattamat näytteet tutkitaan Eviran hyväksymissä labo- ratoriossa. Näytteet toimitetaan tutkittavaksi pääsääntöisesti NabLabs Oy:n Jyväskylän laboratorioon.

Kiinteistönomistaja tai -haltija ostaa yksityisiltä yrityksiltä sisäilman terveyshaitan selvit- tämiseen kuuluvat tutkimukset ja näytteiden analysoinnin. Käytettävän laboratorion tulee olla Eviran hyväksymä kyseisen tutkimusmenetelmän osalta. Jyväskylän kaupungin yh- teistoiminta-alueella on osalle sisäilmatutkimuksia tekevästä yrityksestä hakemuksesta myönnetty terveydensuojelulain 49 §:n mukainen ulkopuolinen asiantuntijuus. Lainsää- dännön muutoksen myötä ulkopuolisen asiantuntijuuden pätevyyttä ei enää jatkossa arvi- oida kunnan valvontaviranomaisen toimesta.

6 VALVONTAPROJEKTIT JA HANKKEET

Ympäristöterveydenhuollon valvontaprojekteina toteutettavia tarkastuksia ja näytteenot- toa tehdään toimialakohtaisten suunnitelmien mukaan. Projektit on mainittu tarkemmin toimialakohtaisissa valvontasuunnitelmissa. Ympäristöterveydenhuollon projektit voivat olla osa valtakunnallisia tai alueellisia valvontaprojekteja tai sitten palveluyksikön omia projekteja. Tuloksien perusteella voidaan kohdistaa valvontaa ja suunnata voimavaroja tarkemmin riskialueille.

Valvontaprojekteille on nimetty vastuuhenkilöt, joiden tehtävänä on huolehtia hankkeen käytännön yksityiskohtien yhteensovittamisesta. Vastuuhenkilöt huolehtivat yhteenvedon laatimisesta. Yhteenvedot käsitellään pääsääntöisesti ympäristöterveysjaostossa ja yleen- sä niistä koostetaan myös yhteenveto tiedotusvälineille. Samalla saadaan valvonnan nä- kyvyyttä ja vaikuttavuutta tuotua esille kuntalaisille, päättäjille ja toimijoille.

7 TIETO- JA VALVONTAKOHDEREKISTERIJÄRJESTELMÄ

Ympäristöterveydenhuollon kohdetietojärjestelmäohjelmaan (TerveKuu) on kirjattu val- vontasuunnitelman mukaiset kohteet. Osaa näistä kohteista valvotaan eri ympäristöter- veydenhuollon lakien perusteella. Valvontakohdetietojen päivitystarve on jatkuva. Tä- män vuoksi kohteiden lukumäärä tietojärjestelmässä on muuttuva.

TerveKuu-järjestelmään kirjataan myös erilaiset toimenpiteet (suoritteet) sekä päätökset hakemuksista ja ilmoituksista. Järjestelmä on teknisiltä ominaisuuksiltaan sopiva valtakunnallisten tiedonkeruujärjestelmän kanssa (KUTI, YHTI). Jatkossa valvontatietojen raportointi tapahtuu sähköisesti suoraan keskusviranomaisille. Ympäristöterveysjaostolle valmisteltavat asiat tehdään TWeb-ohjelmaan, mutta päätösehdotusasiakirja ja mahdolliset liitteet tallennetaan myös TerveKuulle.

TerveKuu- järjestelmän vuosittaisen käyttökustannuksen on arvioitu olevan 10 000 €

8 TOIMINNAN LAADUN KEHITTÄMINEN

Jyväskylän seudun ympäristöterveydenhuollon johtamisjärjestelmä ja prosessit menettelytapoineen ja ohjeineen kuvataan IMS-tietojärjestelmässä vuoden 2017 aikana. Työssä hyödynnetään toimintaan soveltuvia laatustandardeja ja keskusvirastojen antamia valtakunnallisia ohjeita.

Ympäristöterveydenhuollon laatutyötä kehittämään nimetään laatuvaastaava (esim. laatu-päällikkö).

9 KOULUTUS

Ympäristöterveydenhuollon tarkastuksia suorittavilla henkilöillä tulee olla riittävä pätevyys ja asiantuntemus toimenkuvansa mukaisten tehtävien hoitamiseen. Valvontahenkilöstön ammattitaidon ylläpitämiseksi on laadittu työyksikkökohtainen koulutussuunnitelma. Suunnitelmassa otetaan huomioon erityisosaamista palvelevat koulutustarpeet (viranhaltijoiden erikoistuminen) sekä Eviran, Valviran, aluehallintoviraston ja muiden toimijoiden tarjoamat koulutustilaisuudet. Henkilöstön koulutuksesta pidetään seurantalenteria.

Keskusvirastot ovat arvioineet että riittävä koulutustavoite olisi keskimäärin kahdeksan koulutuspäivää vuodessa viranhaltijaa kohden. Viranhaltijat osallistuvat aktiivisesti koulutuksiin. Ympäristöterveydenhuollon henkilöstön koulutuspäiviä on ollut keskimäärin vuodessa noin 154 htpv eli 0,7 htv. Ympäristöterveydenhuollon talousarvioon on varattu koulutusmääräraha.

10 VIESTINTÄSUUNNITELMA

Jyväskylän kaupungin ympäristöterveydenhuollolla on omat kotisivut. Sivujen kautta on linkki myös ympäristöterveysjaoston kokouspöytäkirjoihin. Yhteistoiminta-alueen kuntien sivuilla on linkki ympäristöterveydenhuollon nettisivuille. Tarvittaessa ympäristöterveydenhuoltoa koskevista asioista tiedotetaan internetsivujen lisäksi myös paikallislehdissä ja/tai radiossa.

Neuvontaa ja opastusta asiakkaille annetaan eri ympäristöterveydenhuollon osa-alueilta ympäristöterveystarkastajien toimesta päivittäin joko puhelimitse, sähköpostilla sekä tarkastuskäynneillä. Tämän lisäksi ympäristöterveydenhuollolla on erillinen sähköpostiosoite (terveysvalvonta@jkl.fi), jonka kautta tulee myös asiakkailta yhteydenottoja.

Tärkeimmät viranomaisyhteistyötahot eläinlääkintähuollossa ovat Aluehallintovirasto, Evira ja paikallinen poliisi. Lisäksi yhteistyötä tehdään paikallisten sosiaali- ja terveysvi-

ranomaisten kanssa. Yhteistyötä ja yhteydenpitoa ylläpidetään puhelimitse ja sähköpostilla sekä mm. palaverien, yhteistarkastuksien ja ilmoitusmenettelyin.

Viestinnän toteuttamisesta laadittu suunnitelma sisältyy ympäristöterveydenhuollon laatukäsikirjaan. Asiakaspalvelu, tiedotus, kohderyhmien opastus ja kouluttaminen sekä viestintä terveysvaara- ja erityistilanteissa toteutetaan laatukäsikirjan mukaisesti. Erityistilanteissa viestinnän toteuttamisessa otetaan huomioon myös laadittu ympäristöterveydenhuollon erityistilanteiden suunnitelma.

Ympäristöterveyspäällikkö vastaa viime kädessä ympäristöterveyspalveluissa kokonais-tiedottamisesta.

11 ERITYISTILANNESUUNNITELMA

Erityistilanteisiin on varauduttu laatimalla terveydensuojelulain ja elintarvikelain mukainen ympäristöterveydenhuollon erityistilanteiden suunnitelma, jossa on otettu huomioon mm. elintarvike- ja vesiepidemioiden selvittäminen. Jyväskylän seudun ympäristöterveydenhuollon yhteistoiminta-alueen erityistilannesuunnitelma päivitettiin vuonna 2015 osana kaupungin erityistilannesuunnitelmaa. Ympäristöterveydenhuollon erityistilannesuunnitelman päivityksessä huomioitiin myös STM:n julkaisu Ympäristöterveyden erityistilanteet (2010:2).

Valtioneuvoston asetuksen (1365/2011) mukaisesti on nimetty epidemiaselvitystyöryhmä. Selvitystyöryhmä kokoontuu vähintään kaksi kertaa vuodessa. Yksittäisen epidemian selvittämistä varten työryhmä kutsutaan koolle tarvittavin osin. Epidemioiden selvittämiseen laadittu ohjeistus sisältyy erityistilannesuunnitelmaan. Talousarviossa on varauduttu elintarvike- ja vesiepidemioiden sekä muiden vaaratilanteiden selvitystyöstä mahdollisesti aiheutuviin kustannuksiin. Laboratorion kanssa on tehty sopimus näytteenottopalvelujen saatavuudesta myös virka-ajan ulkopuolella.

Ympäristöterveydenhuolto osallistuu muiden viranomaisten järjestämiin valmiusharjoituksiin.

Ruokamyrkytystutkimuksen keskeinen tavoite on nopea sairastumisen aiheuttajan ja lähteen etsiminen, jotta voidaan estää epidemian mahdollinen leviäminen ja saada ehkäisevät toimenpiteet käyntiin.

Takaisinvetotilanteessa toimitaan Eviran takaisinvento-ohjeiden mukaan. Epidemioista tiedottaminen tapahtuu epidemiatyöryhmässä sovitun tiedotusmallin mukaisesti ottaen huomioon ympäristöterveydenhuollon valmiussuunnitelmassa huomioitavat asiat.

12 VALVONTASUUNNITELMIEN ARVIOINTI JA RAPORTOINTI

Rakennus- ja ympäristölautakunnan ympäristöterveysjaosto arvioi valvontasuunnitelmien toteutumisen toimialakohtaisesti seuraavan vuoden maaliskuun loppuun mennessä. Arviointi lähetetään tiedoksi Aville. Arvioinnissa otetaan huomioon vähintään valvontasuunnitelma-asetuksen (665/2006) 3 §:n mukaisesti tarkastusten ja näytteiden määrä valvontakohdetyypeittäin, tarkastusten kattavuus ja valvonnasta saatujen tulosten kohdentuminen.

Arvioinnissa tulisi myös tarkastella, kuinka kattavasti suunniteltu toiminta ja siten suunnitellut tarkastukset ovat toteutuneet valvontakohdetyypeittäin. Tarvittaessa kerrotaan syyt tai perustelut mahdollisten toteutumatta jääneiden tavoitteiden osalta tai mahdolliset poikkeamat sekä mainitaan mihin toimenpiteisiin aiotaan ryhtyä (esim. päätökset, resurssitarpeet, toiminnan muuttuminen, painopisteiden tarkentaminen), jotta tavoitteisiin päästäisiin seuraavalla tarkastelujaksolla.

Asiakaspalautteen, mahdollisten valitusten ja mahdollisten aluehallintoviraston tarkastusten ja auditointien perusteella kunnan on suunnitelmaa päivittäessään huomioitava kehittämistä vaativat seikat. Kunnan tulee suunnitelmallisesti kerätä em. tilanteissa esille tulleita kehittämistarpeita ja seurata tehtyjen korjaavien toimenpiteiden edistymistä.

Keskushallinnon valtakunnallisista sekä Avien alueellisista valvontaprojekteista raportoidaan kunkin valvontaprojektin yhteydessä annetun ohjeistuksen mukaisesti.

Tarkastuksia, valvontatoimenpiteitä, valvontahenkilöstöä, maksuja ja valvontaa koskevia muita tietoja ilmoitetaan pyydettäessä keskushallinnolle ja Aville.

Keskushallinnossa on kehitetty keskitetty ympäristöterveydenhuollon kohde- ja valvontatietojärjestelmä. Tarkoituksena on, että valvontaohjelmakaudella valvonta- ja tarkastustiedot raportoidaan ko. järjestelmän kautta.

13 ELINTARVIKEVALVONTASUUNNITELMA 2015 -2019, päivitys 2017

Elintarvikelain 48 §:n mukaan kunnan on laadittava säännöllistä valvontaa koskeva kunnan elintarvikevalvontasuunnitelma siten, että valvonta on yleisten valvontaa koskevien vaatimusten mukaista, ehkäisee terveysvaaroja ja suojaa kuluttajaa taloudellisilta tappioilta. Elintarvikevalvonnan tulee olla säännöllistä, tehokasta, yhdenvertaista ja avointa sekä riskeihin perustuvaa (valvonta-asetus (EY) N:o 882/2011 artikla 3).

Elintarvikevalvonnan tavoitteina on:

- valvontaa kohdistetaan riskiperusteisesti
- toteuttaa elintarvikelainsäädännössä asetettuja päämääriä
- varmistaa elintarvikkeiden ja niiden käsittelyn turvallisuus sekä elintarvikkeiden hyvä terveydellinen ja muu elintarvikemääräysten mukainen laatu;
- varmistaa, että elintarvikkeista annettava tieto on totuudenmukaista ja riittävää eikä johda kuluttajaa harhaan;
- suojata kuluttajaa elintarvikemääräysten vastaisten elintarvikkeiden aiheuttamista terveysvaaroilta ja taloudellisilta tappioilta;
- varmistaa että omavalvonta toimii tehokkaasti ja että elintarvikkeen turvallisuus, jäljitettävyys ja muu määräystenmukaisuus toteutuu kaikissa tuotanto-, jalostus- ja jakeluvaiheessa;
- turvata korkealaatuinen elintarvikevalvonta;
- osaltaan parantaa elintarvikealan toimijoiden toimintaedellytyksiä antamalla tarpeellisia ohjeita ja kehoituksia elintarvikemääräysten noudattamiseksi ja omavalvonnan toimivuuden varmistamiseksi; ja
- varautua erityistilanteisiin.

13.1 Elintarvikevalvonnan voimavarat

Taulukossa 4 on esitetty elintarvikevalvonnan resurssien jakautuminen eri tehtävien osalta.

Taulukko 4. Elintarvikevalvonnan tehtävien hoitamiseen arvioitu resurssitarve.

	Suunniteltu resurssitarve, htv
Suunnitelmallinen valvonta	3,7
Akuuttivalvonta	0,5
Koulutus	0,4
Hallinto- ja toimistotyö sis. suunnitelmat, raportit ja palaverit	2,0
Asiakaspalvelu, neuvonta, ohjaus	0,6
Lausuntojen antaminen	0,4
Atk-tukitoimet	0,1
Sidosryhmä yhteistyö	0,1
Ilmoitusten käsittely	0,4
Yhteensä	8,2

Akuutit tehtävät esim. Elintarvike-epidemioiden ja asiakasvalitusten käsittely aloitetaan aina heti, kun epidemiaepäily tai valitus on saatu tiedoksi. Ympäristöterveystarkastajat tekevät kohteeseen ja elintarvikkeisiin liittyvät selvitykset ja ottavat tarvittavat elintarvike- ja ympäristönäytteet viivytyksettä. Näihin tehtäviin kuluva aikaa on vaikea arvioida suunnitelmassa, koska tapausten määrä ja laajuus vaihtelevat vuosittain. Ympäristöter-

veyspalveluyksikössä on käytettävissä vuonna 2017 elintarvikevalvontaan 7,4 htv (henkilötyövuotta), joka muodostuu ympäristöterveystarkastajien tekemästä valvontatyöstä. Elintarvikevalvonnan hallintoon liittyviä tehtäviä tekevät ympäristöterveyspäällikkö ja toimistos sihteeri, joiden työpanosta ei ole eritelty eri toimialueille erikseen. Elintarvikevalvonta työhön käytettävistä resursseista varataan 0,5 htv tupakkalain valvontaan.

13.2 Valvontakohteet ja tarkastustiheys

Valvontaviranomaisella tulee olla ajan tasalla olevat tiedot kaikista alueensa elintarvikevalvontakohteista (elintarvikelaki 83 §). Näitä ovat:

- ilmoittamista tai hyväksyntää edellyttävät elintarvikehuoneistot (elintarvikelain muutos 352/2011 14 ja 15 §) mukaan lukien ns. virtuaalihuoneistot, liikkuvat elintarvikehuoneistot ja kuljetustoiminta;
- liikkuvat elintarvikehuoneistot, joista on jo tehty ilmoitus toiselle paikkakunnalle ja joiden saapumisesta valvontaviranomaisen alueelle tiedotetaan valvontaviranomaiselle (elintarvikelain muutos 352/2011 15a.1 §); liikkuva elintarvikehuoneisto merkitään kuitenkin rekisteriin vain siinä valvontayksikössä, joka on hyväksynyt ko. huoneiston tai käsitellyt ko. huoneistosta tehdyn ilmoituksen.
- toimijat, jotka valmistavat tai saattavat markkinoille elintarvikkeen kanssa kosketukseen joutuvia materiaaleja ja tarvikkeita (kontaktimateriaalialan toimijat) (elintarvikelain muutos 643/2010 21a §); sekä
- ilmoittamista edellyttävät elintarvikkeiden alkutuotantopaikat (elintarvikelain muutos 352/2011 22.1 §).

Elintarvikevalvonnan valvontakohteiden lukumäärä ja tarkastusmäärä on esitetty taulukossa 6.

Tavoitteena on parantaa valvonnan riskiperusteisuutta. Tarkastustiheys määritetään tarkastettavan kohteen toiminnan luonteen ja laajuuden sekä riskinarvioinnin perusteella. Taulukossa on esitetty kohderyhmäkohtaisesti suunniteltujen tarkastusten määrä ja niihin kuluva aika. Tämän perusteella jokainen ympäristöterveystarkastaja suunnittelee kohteiden osalta tarkastusten toteuttamisen. Lähtökohtaisesti tarkastustiheytenä pidetään Eviran antamia uusia suosituksia tarkastustiheyksistä. Riskitekijöiden arviointiin perustuen voidaan tarkastuskertojen määrää vähentää tai lisätä perustellusta syystä korkeintaan 50 % ohjeellisista tarkastuskerroista. Vähentäminen on mahdollista, kun kohteessa on toimiva omavalvonta eikä tilojen ja toiminnan suhteen ole huomautettavaa. Tarkastuskertojen määrää kohteessa voidaan lisätä silloin, kun havaitaan sellaisia riskitekijöitä, jotka eivät ole hallinnassa ja elintarviketurvallisuuden epäillään vaarantuvan.

Alkutuotantopaikat on rekisteröity tietojärjestelmään. Niiden valvonta käynnistetään valtakunnallisten ohjeiden valmistuttua.

13.3 Elintarvikevalvonnan painopisteet ja valvontaprojektit

Valvonta suunnataan kohteisiin, joiden elintarvikehygieeninen riski on suuri. Tällaisia ovat esimerkiksi elintarvikkeita valmistavat laitokset ja elintarvikehuoneistot.

Elintarviketurvallisuuden valtakunnallisena painopisteenä vuonna 2017 on elintarvikevalvonnan yhdenmukaistaminen Oivan käyttöönoton jälkeen koko elintarvikeketjussa.

Elintarvikkeiden alkutuotannon valvonnassa painopisteenä on hygieniavalvonta tiloilla, joiden raakamaitoa toimitetaan kuluttajien käyttöön.

13.3.1 Valvontaprojektit 2017

Valtakunnallisena näytteenottoprojektina:

- kasvien alkuperä valvontahanke 2017
- nimisuojan valvontahanke

Lisäksi omina projekteina tehdään:

- tuoreen kalan laatu palvelumyynnissä ja myymälän itse pakkaamaa tuore kala. Näytteet otetaan niistä vähittäismyymyntipaikoista, joissa oli 2016 tehdyn projektin perusteella olevan kalan laatu oli huono erillisen näytteenottosuunnitelman mukaan.
- savustetun kalan laatu myymälöissä
- tarjoilupaikkojen (kahvilat yms.) kylmässä myytävien tuotteiden säilytysvitriinin lämpötilavalvonta. Projekti on vuonna 2016 tehdyn projektissa saatujen huonojen tulosten perusteella tehtävä uusintaprojekti.
- Tarjoilupaikkojen kebablihan mikrobiologinen laatu

13.4 Valvontakohteiden hyväksymis- ja ilmoitusmenettely

13.4.1 Hyväksyminen

Elintarvikealan toimijan, joka käsittelee eläimistä saatavia elintarvikkeita ennen vähittäismyyntiä, on haettava elintarvikehuoneiston hyväksymistä laitokseksi valvontaviranomaiselta ennen toiminnan aloittamista tai toiminnan olennaista muuttamista. Elintarvikehuoneiston on oltava valvontaviranomaisen hyväksymä ennen toiminnan aloittamista (elintarvikelaki 13 -15 §). Valvontaviranomaisen on ratkaistava asia 60 vuorokauden kuluessa asian vireille tulosta, ellei asian laajuus, hakemuksen puutteellisuus tai muu erityinen syy edellytä asian pitempää käsittelyä. Laitoksen vaatimustenmukaisuuden selvittäminen edellyttää tarkastuskäyntiä. Laitoksen hyväksymisestä tai ehdollisesta hyväksymisestä tehdään päätös. Toiminnassa noudatetaan laitoksen hyväksymisen osalta Evira ohjetta (nro 16033/2) ”Laitoksen hyväksyminen”.

13.4.2 Ilmoittaminen

Elintarvikealan toimijan on tehtävä kirjallinen ilmoitus elintarvikehuoneistosta viranomaiselle viimeistään neljä viikkoa ennen toiminnan aloittamista tai olennaista muuttamista (ilmoitettu elintarvikehuoneisto). Toiminnan saa aloittaa, jos elintarvikehuoneisto täyttää lainsäädännön sille asettamat vaatimukset. Ilmoitusvelvollisuus koskee myös sellaisia toimijoita, joilla ei ole varsinaista huoneistoa elintarvikkeiden käsittelyä varten, mutta jotka toimivat elintarvikeketjun osana (ns. virtuaalihuoneistot). Ilmoitus on tehtävä myös ammattimaisesta elintarvikkeiden kuljetustoiminnasta. Ilmoituksen käsittelystä annetaan toimijalle todistus.

Alkutuotantopaikasta ja siellä harjoitettavasta toiminnasta on tehtävä ilmoitus hyvissä ajoin ennen toiminnan aloittamista. Valvontaviranomainen ilmoittaa alkutuotannon toimijalle ottaneensa vastaan ilmoituksen. Elintarvikelaissa (352/2011) on lueteltu elintar-

vikealan ja alkutuotannon toimintoja, joista ei tarvitse tehdä ilmoitusta valvontaviranomaiselle.

Kontaktimateriaalialan toimijan on ilmoitettava toimipaikastaan ja siellä harjoitettavasta toiminnasta elintarvikevalvontaviranomaiselle.

Toiminnan keskeyttämisestä, lopettamisesta tai toimijan vaihtumisesta tulee ilmoittaa viivytystä valvontaviranomaiselle.

13.4.3 Liikkuvasta elintarvikehuoneistosta tiedottaminen

Elintarvikealan toimijan on tiedotettava elintarvikkeen myynnistä ja muusta käsittelystä niiden kuntien valvontaviranomaisille, joiden alueella toimintaa harjoitetaan ilmoitetussa tai hyväksytyssä liikkuvassa elintarvikehuoneistossa. Tiedon on oltava viranomaisella viimeistään neljä arkipäivää ennen ilmoitetun toiminnan aloittamista.

13.5 Tarkastukset ja niiden sisältö

Pääosa valvonnasta toteutuu ennalta laaditun valvontasuunnitelman mukaisesti. Suunnitelmaan kuulumattomia muita tarkastuksia tehdään ruokamyrkytyspäilyiden, valitusten, muiden viranomaisten esittämien valvontapyyntöjen yms. takia. Tarkastukset tehdään pääsääntöisesti ennalta ilmoittamatta.

Vuoden 2016 alusta alkaen Oiva-tarkastukset kattavat koko elintarvikeketjun mutta ei alkutuotantoa.

Tarkastuksissa käytetään valvontakohdetyyppien tarkastukseen suunniteltuja lomakkeita, joiden avulla arvioidaan kohteen elintarvikehygieenistä tasoa. Ohjeistus löytyy www.oivahymy.fi -sivustolta.

Tarkastuksesta saadut ja riskiperusteisesti arvioidut valvontatulokset julkaistaan Oiva-raporttina Oivahymy.fi -sivuilla. Oiva-raportoinnin kautta toimijalle muodostuu myös erillinen yksityiskohtaisempi tarkastuskertomus mahdollisine toimenpidekehotuksineen. Oiva-raportissa valvontatulokset ilmoitetaan arviointiasteikolla Oivallinen, Hyvä, Korjattavaa tai Huono. Jos tulos on jokin muu kuin Oivallinen, lisätään raporttiin kirjallinen selitys (Oiva-huomio) Oivaraportin yleisarvosanaksi.

Oivallinen (A) -arvosanan saa elintarvikehuoneisto, jonka toiminta on elintarvikelainsäädännön vaatimusten mukaista.

Hyvä (B) -arvosanan saa elintarvikehuoneisto, jonka toiminnassa havaitut pienet epäkohdat eivät heikennä elintarviketurvallisuutta eivätkä johda kuluttajaa harhaan.

Korjattavaa (C) -arvosanan saa elintarvikehuoneisto, jonka toiminnassa todetaan elintarviketurvallisuutta heikentäviä tai kuluttajaa harhaanjohtavia epäkohtia. Epäkohdat edellytetään korjaamaan määräajassa, minkä jälkeen tehdään uusintatarkastus.

Huonon (D) -arvosanan saa elintarvikehuoneisto, jonka toiminnassa on elintarviketurvallisuutta vaarantavia tai oleellisesti kuluttajaa harhaanjohtavia epäkohtia. Elintarvikealan toimijaa edellytetään korjaamaan epäkohta välittömästi, mikä varmistetaan tekemällä uusintatarkastus. Ja jos korjauksia ei ole tehty ryhdytään elintarvikelain mukaisiin hallinnollisiin pakkokeinoihin.

13.5.2 Elintarvikehuoneiston ensimmäinen tarkastus

Ilmoituksen vastaanottamisen ja KUTI- rekisteröinnin jälkeen valvontaviranomainen tekee elintarvikehuoneistoon ensimmäisen tarkastuksen. Tarkoituksena on varmistaa, että elintarvikehuoneiston tilat, laitteet ja toiminta soveltuvat ilmoitettuun toimintaan ja oma-valvontasuunnitelma on toimintaan nähden riittävä.

Ensimmäinen tarkastus tehdään ilmoitetun toiminnan luonteen ja laajuuden perusteella yhden, kolmen tai kuuden kuukauden sisällä tai kuluessa toiminnan aloittamisesta. Tarkastus voidaan tehdä myös ennen ilmoitetun toiminnan aloittamista, mikäli ilmoituksen perusteella on epäiltävissä, että elintarvikeeturvallisuus tai kuluttajansuoja saattaa vaarantua. Tarkastuksen ajankohta sovitaan tarvittaessa etukäteen toimijan kanssa.

Elintarvikehuoneistossa ensimmäisellä tarkastuskäynnillä huomioitavia asioita:

- toiminnan luonne ja laajuus vastaavat ilmoitettua
- tilat, tilojen koko ja riittävyys, sijoittelu, rakenteelliset ratkaisut ja kunto sekä huoneiston varustelu
- yleistä siisteyttä ja toiminnan hygieniää
- omavalvontasuunnitelma on riittävä elintarvikehuoneistossa harjoitettavan toiminnan luonteeseen sekä laajuuteen nähden

Tarkastuksesta kirjoitetaan tarkastuskertomus. Ensimmäisen tarkastuksen jälkeen toimintaa valvotaan erillisen suunnitelman mukaisin valvontakäynnein.

Taulukko 5. Elintarvikehuoneiston tarkastustyyppi ja tarkastusajankohdat

Elintarvikehuoneistotyyppi	Ensimmäisen tarkastuksen ajankohta viimeistään
Elintarvikehuoneistossa valmistetaan, myydään, tarjoillaan, säilytetään, kuljetetaan tai muuten käsitellään pakkaamattomia helposti pilaantuvia elintarvikkeita tai huoneistossa valmistetaan elintarvikkeita, jotka on tarkoitettu erityisryhmille (esim. gluteenittomat elintarvikkeet).	kuukauden sisällä tai kuluttua toiminnan aloittamisesta
Elintarvikehuoneistossa valmistetaan, myydään, tarjoillaan, säilytetään, kuljetetaan tai muuten käsitellään pakkaamattomia, ei-helposti pilaantuvia elintarvikkeita tai säilytetään, kuljetetaan ja myydään pakattuja helposti pilaantuvia elintarvikkeita.	kolmen kuukauden sisällä tai kuluttua toiminnan aloittamisesta
Elintarvikehuoneistossa myydään, säilytetään tai muuten käsitellään ainoastaan pakattuja elintarvikkeita, jotka eivät säilyäkseen vaadi kylmä- tai kuumasäilytystä.	kuuden kuukauden sisällä tai kuluttua toiminnan aloittamisesta

13.5.3 Toiminnassa olevien elintarvikehuoneistojen tarkastus

Elintarvikevalvontakohteiden tarkastukset tehdään Oiva-järjestelmän arviointiohjeiden mukaisesti. Kaikki elintarvikehuoneiston tarkastuslomakkeen kohdat tarkastetaan vähintään kerran kolmessa vuodessa.

Jos elintarvikehuoneisto on perustettu toimijan kotiin, tarkastus tehdään asiakirjatarkastuksina, koska elintarvikehuoneistossa ei voida tarkastaa ilman lupaa rikkomatta kotirauhaa. Vain jos kyseessä on terveysvaaraepäily, voidaan myös kotiin perustettuun elintarvikehuoneistoon tehdä tarkastus.

Eläinperäisiä elintarvikkeita valmistavien laitosten osalta suunnitelmalliset tarkastukset suoritetaan Eviran ohjeen ”Laitosten valvonta” (nro 16003/1) mukaisesti. Vuonna 2015 Oiva laajeni koskemaan myös laitoksia, jonka jälkeen siirrytään noudattamaan Eviran laatimia laitosten Oiva-arviointiohjeita. Laitosten valvonnassa kiinnitetään erityistä huomioita lainsäädännön edellyttämän omavalvontanäytteenoton toteutumiseen.

13.5.4 Laitokseksi hyväksyttävän elintarvikehuoneiston hyväksymistarkastus

Laitokseen tehdään hyväksymistarkastus, kun asia on tullut vireille ja laitos on lähes valmis aloittamaan tuotannon. Tarkastuskäynnillä huomioidaan, että laitoksen rakenteet, toiminnot ja laitteisto ovat pohjapiirrokseltaan, suunnittelultaan, rakennustavaltaan, sijainniltaan ja kooltaan sellaisia, että laitoksessa on mahdollista toimia lainsäädännön vaatimuksia noudattaen. Hyväksymistarkastuksessa arvioidaan laitoksen omavalvontasuunnitelman sisältö, jonka tulee olla riittävä terveysvaarojen estämiseksi, vähentämiseksi tai poistamiseksi. Tuotannon kriittiset kohdat ja niihin liittyvien riskien hallinta tulee olla kuvattuna. Laitoksen näytteenotto- ja tutkimussuunnitelma sekä tieto omavalvontatutkimuksiin käytettävästä laboratoriosta tulee olla kuvattuna.

Hyväksymistarkastuksesta kirjoitetaan tarkastuskertomus, josta käy ilmi täyttääkö laitos hyväksymisen edellyttämät vaatimukset.

13.6 Elintarvikkeiden Venäjän vientilaitosten valvonta

Venäjän viennin laitoshyväksyntä on yhteistoiminta-alueella yhdellä laitoksella (Valio Oy, Jyväskylä). Laitosta valvotaan ja vientitarkastukset sekä vientitodistukset myönnetään Eviran ohjeen ”Menettelyt kala- liha- ja maitotuotteiden viennissä Venäjälle ja tulli-liittoon - Ohje laitoksia valvoville viranomaisille” (nro 18508/1) mukaisesti. Laitokseen tehdään kuusi suunnitelmallisen valvonnan tarkastusta vuodessa. Kerran vuodessa suoritetaan Venäjän viennin ylläpidon tarkastus. Laitosta valvoo ja tarkastukset suorittaa hygieenikkoeläinlääkäri tai hänen poissa ollessaan valvontaeläinlääkäri. Molemmat ovat suorittaneet Eviran järjestämän Venäjän viennin laitosvalvonta-koulutuksen. Koulutukseen osallistutaan vuosittain.

13.7 Ensisaapumisvalvonta

Maa- ja metsätalousministeriön ensisaapumistoiminnasta annetun asetuksen tarkoituksena on turvata toisesta Euroopan unionin jäsenvaltiosta Suomeen toimitettujen eläimistä saatavien elintarvikkeiden elintarvikehygieeninen laatu ja estää eläintautien leviäminen näiden elintarvikkeiden välityksellä. Jyväskylän ympäristöterveydenhuollolla on Eviran kanssa voimassa oleva sopimus ensisaapumisvalvonnan hoitamisesta. Ensisaapumisvalvonnan kohteita valvonta-alueella on 6 kpl.

13.8 Pakkokeinojen käyttö

Hallinnollisia pakkokeinoja käytetään elintarvikevalvonnassa silloin, kun elintarvikealan toimija ei ryhdy tarvittaviin toimenpiteisiin elintarvikemääräysten noudattamiseksi, eivätkä muut valvonta-toimenpiteet toimijan velvoittamiseksi ole riittäviä. Pakkokeinoja

ovat mm. erilaiset määräykset ja kiellot, uhkasakko sekä teettämis- ja keskeyttämishuuto, haltuunotto sekä elintarvikehuoneiston hyväksynnän peruuttaminen.

Elintarvikelain 32 §:n mukaan hallinnollisia pakkokeinoja koskevaa toimivaltaa on ympäristötoimessa lievempien pakkokeinojen osalta siirretty kunnan viranhaltijalle. Tällaisia ovat:

- elintarvikemääräysten vastaisuuden poistaminen;
- kieltä;
- elintarvikkeen markkinoilta poistaminen ja yleinen tiedottaminen;
- haltuunotto; ja
- elintarvikkeen käyttöä ja hävittämistä koskeva päätös.

Määräysten antamiseen liittyy asianosaisen hallintolain mukainen kuuleminen, ellei kyseessä ole kiireellisiä toimia vaativa tilanne, eikä kuulemista voida suorittaa. Hallinnollisten pakkokeinojen käytössä noudatetaan Eviran ohjetta.

13.9 Näytteenottosuunnitelma

Valvonnan yhteydessä otetaan tarvittaessa viranomaisnäytteitä pääasiassa omavalvonnan toimivuuden varmistamiseksi. Näytteiden tutkiminen ovat toimijalle maksullista ja osa näytteistä etukäteen suunniteltuja valvontasuunnitelmaan kuuluvia viranomaisnäytteitä (esim. projektinäytteet) ja laitoksista otettavat näytteet. Maksullisia viranomaisnäytteitä haetaan myös, jos omavalvontanäytteen toimituksesta tai oikeellisuudesta on epäilyksiä tai hallinnollisten pakkokeinojen valvomiseksi tarvitaan näytteenottoa.

Näytteenottoa sisältyy myös kuluttajavalituksiin, elintarvikkeista aiheutuvien terveysvaaratilanteiden tutkimuksiin ja ruokamyrkytysten selvittämiseksi tarvittaviin tutkimuksiin..

Taulukko 6. Elintarvikevalvonnan kohteet ja suunnitelmalliset tarkastukset 2017.

		Jyväskylän yhteistoiminta-alue				
Suunnitelmallinen valvonta 2017		Valvontakohteiden lukumäärä	Tarkastukseen käytettävä aika h/kohde	Tarkastusohjeisuus/ kohde	Vuosittaiset tarkastus määrät suosituksen mukaan	Tarkastusten määrä 2017
Liha-ala						
Pienteurastamo						
Liha-alan valmistus yli 10 milj. kg/v						
Liha-alan valmistus 1-10 milj. kg/v						
Liha-alan valmistus alle 1 milj. kg/v		3	3	11	33	5
Kala-ala						
Kala-ala 500 000 kg/v						
Kala-ala 250 000- 500 000 kg/v						
Kala-ala alle 250 000 kg/v		5	3	5	25	10
Maitoala						
Maitoalan valmistus yli 2 milj.l/v		1	6	6	6	6
Maitoala valmistus 50 000- 2 milj.l/v		1	3	4	4	2
Maitoala valmistus alle 50 000.l/v						
Muu maitoalan laitos						
Muna-ala						
Munanpakkaamo yli 100 000 kg/v						
Munanpakkaamo alle 100 000 kg/v		1	2	2	2	1
Munatuotteiden valmistelaitos						
Eläimistä saatavien elintarvikkeiden vähäinen käsittely						
EI 13.3 §:n tarkoittama toiminta		6	3	0,35	2	2
Vilja- ja kasvisala						
Myllytoiminta		1	2	0,35	0,35	1
Leipomotuotteiden valmistus, helposti pilaantuvia tuotteita		22	3	0,5-1	21	21
Ruoka- ja kahvileivän valmistus		6	1	0,5	3	3
Muiden viljatuotteiden valmistus		2	1	0,35	0,5	1
Kasvis-, marja- ja hedelmätuotteiden valmistus		3	2	0,35	1	1
Pakkaamotoiminta, vähäistä kauppakunnostusta		10	1	0,35	3,5	3
Elintarvikkeiden valmistus						
Yhdistelmätuotteiden valmistus		5	3	0,5	2,5	2
Makeisten valmistus		1	3	2	2	2
Juomien valmistus						
Muu valmistus		16	3	0,5	8	8

Suunnitelmallinen valvonta 2017	Valvontakohteiden lukumäärä	Tarkastukseen käytettävä aika h/kohde	Tarkastustiheys suositus/kohde	Vuosittaiset tarkasmaarat suosituksen mukaan	Tarkastusten määrä 2017
Elintarvikkeiden myynti					
Elintarv. tukkumyynti, teollisesti pakattuja ei-helpposti pilaantuvia elintarv.	2	2	0,35	1	1
Elintarv. tukkumyynti, teollisesti pakattuja helpposti pilaantuvia elintarv	4	2	0,35	2	2
Elintarv. tukkumyynti, myydään pakkaamattomia elintarvikkeita	1	3	1	1	1
Elintarv. tukkumyynti, käsitellään helpposti pilaantuvia elintarvikkeita					
Elintarv. vähittäismyynti, teollisesti pakattuja ei-helpposti pilaantuvia elintarv.	67	2	0,35	23	15
Elintarv. vähittäismyynti, teollisesti pakattuja helpposti pilaantuvia elintarv.	106	2,5	0,35	37	20
Elintarv. vähittäismyynti, myydään pakkaamattomia elintarvikkeita	37	3	1	37	37
Elintarv. vähittäismyynti, käsitellään pakkaamattomia elintarvikkeita	28	4	1	28	28
Elintarvikkeiden tarjoilu					
Ravintolatoiminta	226	4,5	0,5-1	226	213
Grilli- ja pikaruokatoiminta	53	3	0,5	26	26
Kahvilatoiminta	125	3	0,35	43	36
Pubitoiminta	70	2	0	0	0
Suurtalous, laitoskeittiö	204	4	0,5-1	204	150
Suurtalous, keskuskeittiö, pitopalvelu	54	6	2	90	55
Suurtalous, tarjoilukeittiö	188	3	0,35	65	65
Elintarvikkeiden kuljetukset					
Elintarvikekuljetus	58	2	0,35	20	20
Elintarvikkeiden varastointi ja pakastaminen					
Eläimistä saatavien elintarvikkeiden varastointi	1	2	2	2	2
Muiden kuin eläimistä saatavien elintarvikkeiden varastointi	13	2	0,35	4	4
Elintarvikkeiden pakastaminen					
Kontaktimateriaalitoimija					
Elintarvikkeen kanssa kosketuksiin joutuvia tarvikkeita valmistavat laitokset, markkinoijat ja maahantuojat	7	3	0,35	2	2
Alkutuotanto					
Maidontuotanto	145	2	0,3	43,5	20
Lihakarjan kasvatusta, kalastusta ja vesiviljelyä	813	2	0,1	81,3	0
Muu alkutuotanto	90	2	0,1	9	0
YHTEENSÄ	2375			1057	765

14 TERVEYDENSUOJELUN VALVONTASUUNNITELMA 2015-2019

Päivitys vuodelle 2017

Terveydensuojelun valvontasuunnitelma on laadittu terveydensuojelulain (763/1994) 6 §:n mukaisesti ja koskee vuosien 2015-2019 toimintaa. Suunnitelma päivitetään vuodelle 2016. Suunnitelman laatimisessa on huomioitu Valviran laatima valtakunnallinen terveydensuojelun valvontaohjelma vuosille 2015-2019 .

Terveydensuojelun tavoitteena on ihmisten terveyden ylläpitäminen ja edistäminen. Valvonnan tavoitteena on ennaltaehkäistä, vähentää ja poistaa elinympäristössä esiintyviä terveyshaittoja. Valvonnan kohteina ovat mm. erikseen määritellyt ilmoituksenvaraiset toiminnat (mm. huoneistot) talous- ja uimavesi, asumisterveys- ja sisäilma-asiat.

Terveydensuojelun suunnitelmallista valvontaa on yksinkertaistettu ohjelmakaudella 2015-2019. Suunnitelmallisen valvonnan piiristä on poistettu sellaiset kohteet, joissa oleskelu on lyhytaikaista ja jotka todennäköisesti eivät aiheuta terveyshaittaa käyttäjille. Suunnitelmallisen valvonnan piiristä on poistettu mm. parturit, kampaamot, kirkot ja vastaavat julkiset tilat. Kohteiden valvontaa tehdään yhteydenottojen (mm. valitukset) perusteella.

Terveydensuojelulaki muuttuu vuonna 2017. Muutoksilla on myös vaikutusta terveydensuojelun valvontatoimintaan. Muutokset koskevat mm. huoneistojen ilmoitusmenettelyä. Ilmoitusvelvollisuus poistuu mm. partureilta, kampaamoilta ja eläinsuojilta. Toiminnanharjoittajan tekemästä ilmoituksesta annetaan jatkossa vastaanottotodistus. Vesilaitoksien osalta noudatetaan edelleen myös hyväksymiskäsittelyprosessia.

Kunnan tehtävänä on edistää ja valvoa terveydensuojelua siten, että asukkaille turvataan terveellinen elinympäristö. Kunnan on tiedotettava terveydensuojelusta ja järjestettävä terveydensuojelua koskevaa ohjeistusta ja neuvontaa.

14.1 Valvontakohteiden tarkastustiheys, tarkastusaika ja riskinarviointi ja näytteenotto

Valvontakohteiden riskinarvioinnissa käytetään valtakunnallisen valvontaohjelman mukaisesti kolmea riskiluokkaa, joiden perusteella on määritetty valvontakohdetyypin yleinen tarkastustiheys. Riskinarvioinnin perusteella kohdekohtaista tarkastustiheyttä voidaan lisätä tai vähentää. Toiminta-alueen terveydensuojelun valvontakohteet, kohdetyypien riskiluokitus, tarkastustiheys ja tarkastukseen käytettävä keskimääräinen aika sekä näytteenotto on esitetty taulukossa 10.

Asiakasrekisterijärjestelmän mukaan yhteistoiminta-alueella on terveydensuojelulain mukaisia suunnitelmallisen valvonnan kohteita 946. Vuonna 2017 valvontakohteiden suunnitelmalliseen tarkastukseen on suunniteltu käytettävän 1,4 htv, joka on Valviran tarkastussuosituksen mukaisesta vähimmäismäärästä 93 %. Näytemääräksi arvioidaan 1137 kappaletta. Näytteenottoon on arvioitu kuluvan 0,3 htv, jolloin suunnitelmalliseen valvontaan käytetään yhteensä 1,7 htv.

Tarkastusajan arvioimisessa huomioidaan tarkastuksen valmisteluun, tarkastukseen ja tarkastuskertomukseen laatimiseen käytettävä aika.

14.1.1. Valvonnan voimavarat

Ympäristöterveyspalveluyksikössä on käytettävissä vuonna 2017 terveydensuojeluvantaa 8,0 htv (henkilötyövuotta), joka muodostuu ympäristöterveystarkastajien tekemästä valvontatyöstä. Terveydensuojelun hallintoon liittyviä tehtäviä tekevät ympäristöterveyspäällikkö ja toimistos sihteeri, joiden työpanosta ei ole eritelty eri toimialueille erikseen. Terveydensuojeluvantaa työhön käytettävistä resursseista varataan 0,5 htv tupakkalain valvontaan.

Valvontasuunnitelmaan sisältyvän säännöllisen ja suunnitelmallisen valvonnan lisäksi tulee huomioida muu terveydensuojelulain tarkoittama valvonta. Muuta valvontaa ovat mm. asumisterveyteen liittyvät tarkastukset, epidemiaselvitykset, asiakasyhteydenotot sekä niihin liittyvät selvitykset ja valvontatoimet, ilmoitusten ja hakemusten käsittely sekä lausuntojen valmistelu muille viranomaisille. Myös toimiminen terveydensuojeluasioiden asiantuntijana, neuvojana ja ohjaajan sekä toiminnan kehittämiseen ja erilaiset raportointitehtävät vaativat voimavaroja.

Terveydensuojelun voimavaroista asumisterveysasioiden sekä julkisten rakennusten sisäilmavalitusten käsittelyyn sekä kuntien sisäilmastotyöryhmässä toimimiseen varataan noin 3,0 henkilötyövuotta. Asunnontarkastuksia tehdään tarkastuspyyntöjen perusteella terveyshaittojen selvittämistä ja poistamista varten. Asunnontarkastukset liittyvät valituksiin, jotka koskevat mm. sisäilman laatua, kosteus- ja homevaurioita, meluvalituksia sekä asuntojen siivottomuutta. Todettujen epäkohtien poistamiseksi annetaan tarpeen mukaan korjauskehotuksia. Lisäksi asukkaille ja kiinteistöjen omistajille annetaan neuvontaa ja ohjausta asumisterveyteen liittyvissä kysymyksissä. Neuvonta on pääosin puhelinneuvontaa liittyen asukkaiden yhteydenottoihin.

Valvontayksikön suunnitelman ulkopuolisten tehtävien hoitamiseen arvioitu tarvittava työaika on esitetty aikaisemmin kohdassa 1 ympäristöterveydenhuollon yhteistoiminta-alue (sivu 5) taulukossa 2. Taulukossa 2 esitettyjen ulkopuolisten tehtävien hoitamisesta huolehtii suurimman osan terveydensuojeluyksikkö. Taulukossa 8 on esitetty terveydensuojelun tehtäviin varattu resurssitarve vuonna 2017.

Taulukko 8. Terveydensuojelutehtävien hoitamiseen arvioitu resurssitarve vuonna 2017

	Suunniteltu resurssitarve, htv
Suunnitelmallinen valvonta	2,1
Koulutus	0,3
Akuutti sisäilma-asioiden hoitaminen	3
Atk-tukitoimet	0,2
Lausuntojen antaminen	0,9
Sidosryhmäyhteistyö	0,4
Hallinto- ja toimistotyö	1,0
Asiakaspalvelu, neuvonta ja ohjaus	1,1
Näytteenotto	0,3
Projektit	0,2
Yhteensä	9,5

Taulukossa 8 ei ilmene esim. vesilaitosten häiriöiden aiheuttamien jatkoselvitystarpeisiin tarvittava työaika, koska häiriötilanteet ovat poikkeavia eikä niihin voida etukäteen varata työaikaa. Kuten taulukosta 8 nähdään, tarvittava henkilöresurssi terveydensuojelutehtävien hoitamiseen olisi 9,5 htv ja vuonna 2017 henkilöresursseja on terveydensuojeluvantaa käytettävissä 8,0 htv. Valviran ohjeistuksen mukaan yhteistoiminta-alueen nykyisellä kohdelukumäärällä vuosittaisen suunnitelmallisen valvonnan tarve yhteistoi-

mintu-alueen kohteissa on 2,1 htv (ilman kertoimen huomioimista). Valviran ohjeistuksen mukaista tavoitetta ei nykyisillä resursseilla pystytä saavuttamaan. Resurssivaje terveydensuojelutehtävien osalta on arvioitu noin 1,5 htv.

Voimavaroja vie myös asiakasrekisterijärjestelmän toimipaikkatietojen tarkistaminen, toimintojen luokittaminen, tietojen päivittäminen ja tyyppikohtaisten tietojen lisääminen sekä toimintojen kirjaamiset ympäristöterveydenhuollon valtakunnallista tiedonkeruujärjestelmää (YHTI) varten. Taulukossa 8 esitettyjen voimavarojen kohdentuminen tarkentuu vuoden 2017 kuluessa YHTI-kirjausten myötä.

14.2 Tarkastuksen sisältö ja tavoite

Terveydensuojelulain mukaisen tarkastuksen tavoitteena on selvittää aiheutuuko toiminnasta terveyshaittaa tai esiintyykö tarkastuskohteessa sellaisia tekijöitä ja olosuhteita, joiden vuoksi terveyshaitta voi syntyä.

Tarkastus voi pitää sisällään joko koko kohteen tarkastuksen tai vain jonkin osa-alueen tarkastuksen. Tarkastukset voivat myös sisältää näytteenottoa ja mittauksia. Tarkastus voi kohdistua tiloihin, toimintatapoihin, olosuhteisiin, asiakirjoihin. Tarkastuksella annetaan haitan estämiseksi ja tilanteen korjaamiseksi tarpeelliset ohjeet, toimenpidekehotukset ja määräykset. Eri valvontakohdetyyppien tarkastuksessa noudatetaan valtakunnan tarkastusohjeistusta. Tarkastuksella kiinnitetään huomioita mm. siihen vastaako toiminta siitä tehtyä ilmoitusta ja päätöstä, onko aikaisemmilla tarkastuksilla havaitut epäkohdat korjattu, yleisen siisteyteen, rakenteiden ja pintojen kuntoon sekä huoltoon, ilmanvaihtoon, toimintaan ja käytettävien tilojen henkilömääriin, sisäilman olosuhteisiin, talousveden laatuun, jätehuoltoon.

14.3 Terveydensuojelun painopistealueet

Terveydensuojeluvalvonnan painopistealueissa noudatetaan valtakunnallisen terveydensuojeluvalvontaohjelman 2015 - 2019 painopisteitä. Painopistealueet kohdistuvat talousveteen, kauneushoitolaan ja muihin ihon käsittelytiloihin, terveydellisten olojen valvontaan ja sidosryhmiin. Painopistealueiden valvonta on esitetty taulukossa 9.

Taulukko 9. Painopistealueiden valvonta

Kohde	Ajankohta	Painopistealue
Talousvesi	2015 – 2019	Valvontatutkimusohjelman, erityistilannesuunnitelmien päivittäminen sekä valvonnan ja näytemäärien saattaminen asetuksen mukaisesti

		Valvonta-alueen vesihuollon erityistilannesuunnitelman laatiminen
Kauneushoitola tai muu ihonkäsittely	2015- 2019	Ihon läpäisevien toimintojen valvominen (esim. tatuointi, kuppaus)
Terveydellisten olojen valvonta	2015- 2019	Edistetään ulkopuolisten asiantuntijoiden käyttämistä sisäilmaselvityksissä. Terveydellisten olojen valvontaa kohdistetaan kohteisiin, jotka kohdistuvat vanhuksiin, vammaisiin, nuoriin tai lapsiin. Tarkastuskohteina ovat sosiaalialan yksiköt, päiväkodit, koulut, nuorisotilat. Koulutarkastuksia jatketaan kouluterveydenhuollon kanssa. Huomioidaan radonpitoisuuden uusi vuosikeskiarvo 300 Bq/m ³
Sidosryhmät	2015- 2019	Annetaan lausuntoja ympäristölupiin, kaavoihin sekä rakennuslupiin suunnitteluvaiheessa.

14.4 Vuoden 2017 projektit

Vuonna 2017 toteutetaan kuntosalien hygieniaprojekti sekä osallistutaan Stukin koordinoimaan radon kouluissa projektiin.

Taulukko 9. Terveystuojelun valvontakohteet, tarkastusmäärät ja -tiheydet sekä näytteenotto

Toimintaluokka	Toimintatyyppi	Valvonta-kohteiden lkm	Tarkastustiheys	Vuositaisen tarkastusten lkm	Vuositainen tarkastusten käyettävä h	Tarkastukseen käyettävä aika h/kohte	Riskiiluokka	Tarkastustarve lkm/a, minimi	Valvirian minimi-tarkastustarve,	Vuonna 2017 tarkastusten lkm	Vuonna 2017 valvontaan käyetty h	Vuonna 2017 näytteenotto
Talousveden jakelu ja käyttö												
	Eu-vedenjakelualueet	2	2-1	4	60	15	3	2	30	2	30	80
	Muut vedenjakelualueet (vedentoimitus 10-1000 m3/d tai 50-5000 käyttäjää)	47	2-1	94	752	8	3	47	376	47	376	140
	Talousettä toimittava laitos (401/2001))	23	1-0,5	23	138	6	3	12	69	11	66	23
Majoitustoiminta, majoitushuoneistot												
	Aamiaismajoitus sekä majoitus maatilamatkailun yhteydessä	6										
	Hotelli	13	0,2	1,2	4,8	4	2-1	1	4,8	1	4	
	Hostellit, retkeilymaja, retkeilyhotellit, matkustajakoti	21	0,2	2,6	10,4	4	2-1	3	12	2	8	
	Lomakeskusten ja leirintäalueiden mökit	7	0,2	1,2	4,8	4	2-1	1	4	1	4	
	Muu lomaasuntojen ammattimainen tarjoaminen	17	0,2	4,25	17	4	2-1	4	16	3	12	
	Asunotat, yömajat	11	0,2	2,2	8,8	4	2-1	2	8	2	8	
	Muu majoitustoiminta	6	0,2	1,2	4,8	4	2-1	1	4,8	1	4	
Kokoontuminen, julkiset huvi- ja kokoontumishuoneistot												
	Lasten ja nuorten kohteet: kerhotilat, nuorisotilat ja leirikeskukset, iltapäiväkerhot, sisäleikkipuistot	29										
	Messu- ja kongressikeskukset	2	0,3	9,7	38,8	4	2-1	10	40	8	32	
Opetustoiminta, koulut ja oppilaitokset												
	Peruskoulu	79	0,3	26	390	15	2	26	390	26	390	
	Lukio	10	0,3	3,3	49,5	15	2	3	45	3	45	
	Ammattioppilaitos	12	0,3	4	60	15	2	4	54	4	60	
	Muut koulut ja oppilaitokset	5	0,3	1,7	25,5	15	2	2	30	2	30	
	Korkeakoulu	38	0,3	12,6	189	15	2	13	195	13	195	
	Muu aikuiskoulutus	11	0,3	3,7	55,5	15	2	4	54	1	15	
Kauneudenhoitoa ja ihon käsittelyä suorittavat huoneistot ja laitokset												
	Kosmetologiset huoneistot ja laitokset	89	0,3	29,7	89,1	3	2-1	30	90	15	45	
	Tatuointi ja lävistys	13	0,3	4,3	12,9	3	2-1	4	12	0	0	
	Muu ihon käsittely tai hoito	34	0,3	11,3	33,9	3	2-1	11	33	15	45	
	Solarium	1	0,2	0,2	2	2	2	0,2	2	1	2	
Sosiaalihuollon palvelut; päiväkotit, ryhmäperhepäiväkoti												
	Päiväkoti, ryhmäperhepäiväkoti	140	0,5-0,3	70	420	6	2	47	282	35	210	
	Leikkitoiminta ja muu päivätoiminta	4	0,5-0,3	2	12	6	2	1	6	1	6	
Sosiaalihuollon palvelut; lastenkodit, lastensuojeluyksiköt ja vastaavat												
	Lastenkodit, koulukodit, nuorisokodit	18	0,5-0,3	9	54	6	2	6	36	7	42	
	Ammatilliset perhekodit	6	0,5-0,3	3	18	6	2	2	12	0	0	
	Muut lastensuojeluyksiköt	3	0,5-0,3	1,5	9	6	2	1	4,2	0	0	
Sosiaalihuollon palvelut; vanhainkodit ja vastaavat												
	Vanhainkoti (laitoshuolto)	9	0,5-0,3	4,5	27	6	2	3	16,2	1	6	
	Vanhusten tehostetun palveluasumisen yksikkö	53	0,5-0,3	26,5	159	6	2	18	108	16	96	
Sosiaalihuollon palvelut; muut sosiaalialan yksiköt												
	Kehitysvammalaitos, muu kehitysvammaisten yksikkö (tehostettu palveluasuminen)	18	0,5-0,3	9	54	6	2	6	36	4	24	
	Muut yksiköt (mielenterveys- ja päihdekuntoutajat, tehostettu palveluasuminen)	12	0,5-0,3	6	36	6	2	4	22,2	0	0	
	Ensi- ja turvakodit	2	0,5-0,3	1	6	6	2	1	4,2	0	0	
	Kehitysvammaisten työ- ja päivätoimintakeskus	14	0,5-0,3	7	42	6	2	5	30	6	36	
	Muut yksiköt	39	0,5-0,3	19,5	117	6	2	13	78	5	30	
Liikunta ja virkistystoiminta, yleiset uimarannat												304
	Yleiset uimarannat (Eu-uimarannat)	13	1	13	52	4	2	13	52	13	52	
	Pienet yleiset uimarannat	58	1	58	232	4	2	58	232	58	232	
Liikunta ja virkistystoiminta, uimahallit, kylpylät ja muut yleiset allastilat												440
	Yleiset altaat	16	2-1	34	170	5	3	17	85	16	90	
Liikunta ja virkistystoiminta, yleiset saunat												
	Saunat	2	1	1	3	3	2	2	6	1	3	
Liikunta ja virkistystoiminta, kuntosalit ja liikuntatilat												
	Yleinen liikuntatila	63	0,25	15,8	63,2	4	1	13	52	30	120	150
	Yhteensä	946		526,9	3444,8			393,1	2554,2	354,0	2326,0	1137
	htpv				459,31				340,6		310,1	
	htv				2,1				1,5		1,4	0,3

15 TUPAKKA- JA NIKOTIINIVALMISTEIDEN VALVONTASUUNNITELMA 2015-2019, Päivitys vuodelle 2017

Uusi tupakkalaki tuli voimaan 15.8.2016. Osa uusista tupakkalainsäädännöksistä astuu kuitenkin voimaan vasta vuoden 2017 alusta. Tupakkalain muutokset koskevat mm. sähkösavukkeita, joita säännellään samalla tavalla kuin tupakkatuotteita, myyntipisteiden vuosimaksua sekä nikotiininesteiden myynnin luvanvaraisuutta. Uusi tupakkalaki antaa myös taloyhtiöille mahdollisuuden hakea kunnalta tupakointikieltoa parvekkeille, huoneistojen sisätiloihin ja huoneistojen käytössä oleviin ulko-alueisiin.

Valtakunnallinen tupakkalain valvontaohjelma ja sen perusteella annettava ohjaus paikallisen valvontasuunnitelman laatimiseksi perustuu tupakkalakiin sekä ympäristöterveydenhuollon yhteiseen ohjelmaan ja siinä sovittuihin periaatteisiin.

Tämä päivitetty valvontasuunnitelma koskee ohjelmakauden 2015 - 2019 tupakkalaissa tarkoitettua suunnitelmallista valvontaa, jota Jyväskylän kaupungin ympäristöterveydenhuollon seudullinen valvontayksikkö toteuttaa valvontasuunnitelmassaan.

Tupakkalain valtakunnallisen valvontaohjelman tavoitteena on

- yhtenäistää valvontakäytäntöjä koko maassa ja saattaa toiminnanharjoittajat samantarvoiseen asemaan valvonnan tiheyden ja laadun osalta
- painopisteiden avulla kohdistaa rajalliset valvontaresurssit tehokkaasti ja suunnitelmallisesti edistämään tupakkalain tavoitteiden toteutumista.

Suunnitelmallisen valvonnan piiristä on poistettu sellaiset kohdetyypit, joissa tupakointi on tupakkalain perusteella kielletty. Tällaisia kohdetyyppejä ovat muun muassa täysin savuttomat ravintolat, päiväkotien ja oppilaitosten sisätilat ja ulkoalueet sekä virastojen ja viranomaisten sekä niihin verrattavien julkisten laitosten yleisölle ja asiakkaille varatut sisätilat.

Suunnitelmallisen valvonnan kohteita ovat esimerkiksi:

- tupakointitilalliset ravintolat
- tupakkatuotteiden ja tupakointivälineiden sekä nikotiinivalmisteiden myyntipaikat
- tupakkatuotteiden tukkumyyntipaikat
- ulkoilualueilla järjestettävät yleiset tilaisuudet

Tupakkalain toteutumista voidaan valvoa samalla, kun valvontakohteeseen kohdistetaan muuta ympäristöterveydenhuollon valvontaa. Esimerkiksi elintarvikemyymälöihin ja kioskeihin kohdistuvan muun ympäristöterveydenhuollon lain mukaisen tarkastuksen yhteydessä on luontevaa valvoa myös tupakan myyntiä ja mainontakieltoa tupakkalain perusteella sekä nikotiinikorvaushoitovalmisteiden myyntiä lääkelain perusteella. Joissakin terveydensuojelulain mukaisissa tarkastuskohteissa, on terveydensuojelulain mukaisen tarkastuksen yhteydessä usein perustelua tarkastaa samalla tupakkalain noudattaminen.

Tupakkavalvonta tukeutuu Nab Labs Oy:n Jyväskylän laboratorioon.

15.1 Valvonta vuonna 2017

Tupakkalain valvonnan painopisteiden avulla kohdennetaan resursseja suunnitelmallisesti ja riskiperusteisesti sekä huomioidaan mahdollisista lainsäädäntömuutoksista aiheutuvat uudet haasteet. Kunnan on omaa valvontasuunnitelmaa laatiessa huomioitava valvon-

takauden 2015-2019 painopistealueet, joiden tarkoituksena on edesauttaa tupakkalain ja tupakkapolitiikan tavoitteiden toteutumista.

Valtakunnallisessa tupakkalain valvontaohjelmassa 2015 - 2019 painopistealueet määritellään erikseen tupakointikieltoihin ja -rajoituksiin sekä tupakkatuotteiden, tupakointivälineiden, tupakan vastikkeiden ja tupakkajäljitelmiä myyntiin ja mainontaan.

Tupakan vastikkeiden ja tupakkajäljitelmiä mainonnallisen esillepanon valvonta on valtakunnallisen valvontaohjelman painopisteenä vuosina 2015 - 2017. Tällaisia tuotteita ovat muun muassa sähkösavukkeet, energia-/yrttinuuska sekä erilaiset tupakkatuotteiden tai tupakointivälineiden ulkonäköä mukailevat makeiset. Ne vetoavat usein erityisesti alaikäisiin ja saavat heidät kiinnostumaan tupakkatuotteiden käytöstä.

Lainsäädännön ja maksutaksan muutoksesta johtuen vuoden 2017 asiakasrekisterijärjestelmä tupakkatuotteiden myyntipaikkojen suhteen joudutaan päivittämään. Tällöin myös myyntipaikkojen myyntipisteet joudutaan tarkastamaan. Myyntipaikkojen tarkastukset tehdään elintarvikevalvonnan yhteydessä.

Henkilöresursseja varataan myös taloyhtiöiden hakemiin tupakointikieltojen käsittelyyn. Tupakointikieltojen käsittelymäärän tarvittava työpanos voidaan arvioida olevan vuosien 2017 ja 2018 aikana suurempi kuin seuraavina vuosina. Valvontasuunnitelmaa tehtäessä ei vielä ole valtakunnallisia ohjeita annettu, siitä kuinka tupakointikieltoprosessia käsitellään eikä tarkkaa tietoa hakemusten käsittelymääristä ole. Alustavasti työresursseista varataan 0,3 htv tupakointikieltoprosessi käsittelyihin.

Asiakasrekisterijärjestelmän mukaan yhteistoiminta-alueen tupakkalain suunnitelmallisen valvonnan kohteet tarkastustiheyksineen ja vuoden 2017 tarkastusmäärineen on esitetty taulukossa 9.

Taulukko 9. Tupakkalain mukaisten kohdetyyppien tarkastustiheys ja tarkastukseen keskimäärin käytettävä aika.

Tupakkalain mukainen kohdetyyppi		Kohde lkm	tark tih/a	ai-ka/h	Vuonna 2017 tark. lkm
Tupakointikiellot ja rajoitukset	Ravintola tai muu ravitsemisliike, jossa erillinen tupakointitila	20	0,3	2	
Tupakkatuotteiden myynti, mainonta ja esilläpito	Vähittäis- ja tukkumyynti (esim. ostokoe)	263	0,5	2	80-120

Vähittäis- ja tukkumyyntivalvonnan asiakasrekisterijärjestelmän päivittämiseen asiakirjatarkastuksina sekä myyntipaikkojen tarkastamiseen varataan työresursseja 0,3 htv.

Suunnitelmallisen valvonnan piiristä on poistettu sellaiset kohteet, joissa tupakointi on kielletty tupakkalain nojalla. Tällaisia kohteita ovat mm. päiväkodit, koulut, lastenkodit ja jne. Suunnitelmallista valvontaa tehdään kuitenkin em. kohteisiin terveydensuojelulain tarkastusten yhteydessä, mikäli kohteessa havaitaan puutteita tupakkalain noudattamisesta.

Vuonna 2017 osallistutaan valtakunnalliseen tupakkalain valvontaprojektiin, jos sellainen suunnitellaan. Omana projektina tehdään mahdollisesti tupakan ostokoeprojekti, johon varataan työresursseja 0,2 htv.

Vuonna 2017 tupakkalain valvontaan joudutaan lainsäädännön muutoksen takia varamaan enemmän resursseja mitä aikaisimpina vuosina. Kaiken kaikkiaan vuoden 2017 tupakkalain mukaisiin tehtävien hoitamiseen varataan 0,8 htv. Tarvittava työresurssitarve voi olla varattua suurempi riippuen mm. taloyhtiöiden tupakointikieltohakemusten määristä sekä asiaan liittyvästä neuvonnantarpeesta.

16 ELÄINLÄÄKINTÄHUOLLON SUUNNITELMA, Päivitys vuodelle 2017

16.1 Yleistä

Tämä suunnitelma on osa Jyväskylän seudun ympäristöterveydenhuollon yhteistoiminta-alueen ympäristöterveydenhuollon valvontasuunnitelmaa. Velvoite sen tekoon sisältyy eläinlääkintähuoltolakiin, joka tuli voimaan 1.11.2009.

Jyväskylän yhteistoiminta-alueen eläinlääkintähuollon suunnitelma toimitetaan aluehallintovirastoon sen jälkeen, kun sen on hyväksytty ympäristöterveysjaostossa ja se tarkistetaan joka vuosi. Suunnitelma laaditaan yhteistyössä koko eläinlääkintähuoltoyksikön henkilöstön kanssa. Päävalmisteluvastuu on hygieenikkoeläinlääkärillä.

Suunnitelma on laadittu Eviran dokumenttiin Dnro 7127/0410/2014 ”Eläinlääkintähuollon valtakunnallinen ohjelma (EHO) 2015-2019, Päivitys vuodelle 2017” pohjautuen. EHO on osa valvonta-asetuksen mukaista elintarvikeketjun monivuotista kansallista valvontasuunnitelmaa (VASU) ja ympäristöterveydenhuollon valtakunnallista valvontaohjelmaa (Ymppi-ohjelma). Lisäksi käytössä on ollut aluehallintoviraston laatima alueellinen suunnitelma vuosille 2015-2019 sekä aluehallintovirastosta saatu muu ohjeistus.

Eläinlääkintähuoltolain tavoitteena on mm. lisätä ennaltaehkäisevää toimintaa eläinlääkintähuollossa. Ennaltaehkäisyllä pyritään eläinten hyvinvoinnin turvaamiseen vähentämällä eläinten sairauksien esiintyvyyttä ja sairauksista aiheutuvia ongelmia. Lisäksi pyritään vähentämään eläinsuojeluun liittyviä ongelmia muun muassa valvontaa tehostamalla ja tuotanto-olosuhteita optimoimalla. Ennalta ehkäisevällä toimintatavalla pyritään myös suomalaisen maa- ja elintarviketalouden taloudellisen tuloksellisuuden ja elintarviketurvallisuuden parantamiseen. Lailla tavoitellaan terveydenhuoltosopimusten laajaa käyttöä eläinlääkintähuollossa. Tuotantoeläinten terveydenhuolto on osa kunnan peruseläinlääkäripalvelua.

Sivutuotelaki ja sen nojalla annettu asetus astuivat voimaan heinäkuussa 2015. Laki toi joitain muutoksia valvontaviranomaisiin ja valvontakohteisiin. Lain myötä hallinnollisten pakkokeinojen ja rangaistussäännösten käyttö mahdollistui. Kunnaneläinlääkärin tekemä sivutuotevalvonta muuttui maksulliseksi v. 2016 alusta lukien.

Suunnitelman painopisteenä on lainsäädännön muutosten toimenpito. EHO:n painopisteet ja näiden edellyttämät toimenpiteet v. 2016 sekä alustava suunnitelma vuosien 2017-2019 painopistealueista on liitteenä (liite 1).

16.2 Voimavarat

Suunnitelmaa varten on suoritettu resurssitarvekartoitus v. 2014 käyttämällä lomaketta ”Resurssitarpeen kartoitus” (liite 2). Resurssitarvekartoitusta on päivitetty v. 2016.

16.3 Henkilöresurssit, vastualueet ja työnjako

Eläinlääkintähuollon palvelut tuotetaan omalla henkilöstöllä ja lemmikkieläinpäivystyksen järjestämistapa on ostopalvelu. Eläinlääkintähuollon toimiyksikössä on kuusi praktikkokunnaneläinlääkärin virkaa sijoitettuna Joutsan, Hankasalmen, Petäjaveden, Korpilahden ja Palokan toimipisteisiin. Palokan toimipisteessä on kahden praktikkokunnaneläinlääkärin toimipiste, lisäksi valvontaeläinlääkärin toimisto on sijoitettu Palokkaan. Muut toimipisteet ovat yhden praktikkoeläinlääkärin toimipisteitä. Korpilahden toimipisteen praktikkokunnaneläinlääkärin virkaa hoitaa kaksi eläinlääkäriä kumpikin 50 % työajalla. Praktikkokunnaneläinlääkärit tuottavat peruseläinlääkäritasoiset palvelut mukaan lukien kiireellinen eläinlääkärinapu hyöty- ja lemmikkieläimille virka-aikana. He vastaavat myös hyötyeläinpäivystyksestä. Hygieenikkoeläinlääkärin tehtäviin kuuluvat eläinlääkintähuollon operatiivisesta toiminnasta vastaaminen (mukaan lukien suunnittelu, seuranta ja raportointi) sekä lähinnä elintarvikelain mukaiset valvontatehtävät. Valvontaeläinlääkäri huolehtii eläinsuojelu- ja eläintautilain mukaisista valvontatehtävistä. Myös praktikkokunnaneläinlääkärit osallistuvat tarvittaessa valvontatehtävien toteutukseen jääviysnäkökohdat huomioiden. Tarkempi toimintayksikön työnjako ilmenee tehtävänkuvauksesta (liite 3). Eläinlääkintähuollon toimistotehtävistä vastaa toimistos sihteeri.

16.4 Henkilökunnan pätevyyden ja osaamisen varmistaminen sekä täydennyskoulutussuunnitelma

Ympäristöterveydenhuollon yhteisen valtakunnallisen valvontaohjelman suosituksen mukaan ympäristöterveydenhuollon henkilökunnan tulee osallistua ammatilliseen täydennyskoulutukseen vähintään kahdeksana päivänä vuodessa.

Ympäristöterveydenhuollon talousarviossa ja täydennyskoulutussuunnitelmassa on varauduttu eläinlääkintähuollon henkilöstön jatkokoulutukseen. Suunnitelman mukaan jokainen eläinlääkäri velvoitetaan osallistumaan vähintään yhteen koulutustilaisuuteen. Käytännössä tämä on tarkoittanut vähintään 2-3 koulutuspäivää/viranhaltija vuositasolla. Viranhaltijoiden koulutuksista pidetään kirjaa ympäristöterveyspalveluissa (toimistosih-teeri), lisäksi koulutukset kirjataan Jyväskylän kaupungin SAP-järjestelmään. Koulutuksiin osallistumista on rajoittanut kunnaneläinlääkäreiden osalta se, että sijaisia ei ole voinut riittävästi palkata koulutuspäivien ajaksi.

Osalla kunnaneläinlääkäreistä on erittäin pitkä kokemus virkaeläinlääkärinä toimimisesta. Yhdellä kunnaneläinlääkäreistä on tuotantoeläinten terveyden- ja sairaanhoidon erikoiseläinlääkäritutkinto. Kaksi kunnaneläinlääkäriä on erityisen perehtyneitä hevosten hoitoon ja yksi pieneläinlääkäreiden ansiosta lemmikkieläinten hoitoon.

Ennen työsuhteen solmimista varmistetaan henkilöstön pätevyys työ- ja opiskelutodistuksin sekä tarkistamalla eläinlääkärinoikeudet Eviran ylläpitämästä eläinlääkärirekestä:

<https://palvelut2.evira.fi/elainlaakarihakuhaku.php> . Muissa EU/ETA-maissa kuin Suomessa eläinlääkärin pätevyyden hankkineita henkilöitä valittaessa noudetaan Eviran ohjetta Dnro 10051/3.

Lemmikkieläinpäivystyksen tarjousasiakirjoissa on määritelty palvelun vähimmäistaso varustuksen ja henkilöstön koulutuksen suhteen.

16.5 Tietojärjestelmät

Eläinten terveyden ja hyvinvoinnin valvontaan liittyy kiinteästi useita tietojärjestelmiä ja rekisterejä.

Tuonnissa ja sisämarkkinakaupassa käytetään TRACES-järjestelmää. Jyväskylän ympäristöterveyshuollon yhteistoiminta-alueella praktikkokunnaneläinlääkärit, valvontaeläinlääkäri ja hygieenikkoeläinlääkäri käyttävät TRACES-sovellusta sisämarkkinakaupan terveystodistusten laadintaan ja tavoitteena on, että kaikilla praktikkokunnaneläinlääkäreillä on valmius sovelluksen käyttämiseen. Valvontaeläinlääkäri ja hygieenikkoeläinlääkäri käyttävät lisäksi sovellusta sisämarkkinakaupan edellytysten täyttymisen valvontaan.

Eläinten hyvinvointisovellusta (Elvis) käyttävät valvontaeläinlääkäri ja hygieenikkoeläinlääkäri. Elviksestä löytyy mm. eläintenpitokielto rekisteri. Eläinlääkintähuollon tietojärjestelmä (Elvi) korvaa tulevaisuudessa Elviksen. Elvi ei vielä ole kunnaneläinlääkärien käytössä.

Eläintenpitäjärekisteri-sovellus on Eviran omistama sovellus, joka rekisteröi eläintenpitäjät ja pitopaikat. Sovellukseen rekisteröidään myös haaskaruokintapaikat. Sovellusta käyttävät valvontaeläinlääkäri ja hygieenikkoeläinlääkäri.

Kartturi-sovelluksella hallinnoidaan helposti leviävien eläintautien vastustustoimenpiteitä. Kartturilla voidaan myös tehdä raportteja ja listoja eläintenpitotiloista. Resurssitarvekartoituslomakkeen tiedoista osa on haettu Kartturi-sovelluksen avulla. Myös vesiviljelyrekisterin pitopaikat ovat käytettävissä Kartturissa. Kartturin tunnukset ovat käytössä hygieenikkoeläinlääkärillä ja valvontaeläinlääkärillä.

Kunnaneläinlääkärit käyttävät terveydenhuollon seurantajärjestelmiä eli Nasevaa (nau-dat) ja Sikavaa (siat). Lisäksi heillä on käytössään eläinlääkäriohjelmisto (Provet-ohjelmisto), joka toimii potilaskortisto-, laskutus-, ja lääkekirjanpito-ohjelmiana.

Hygieenikkoeläinlääkärillä ja valvontaeläinlääkärillä on käytössään Tervekuu-ohjelmisto, joka on ympäristöterveydenhuollon oma tietohallintajärjestelmä. Tervekuu-ohjelmistolla tehdään mm. tarkastuspöytäkirjat ja ylläpidetään valvontakohderekisteriä.

Valvonnan viranomaisextranet eli Eviranet on suljettu verkkopalvelu viranomaisille. Siellä on mm. ohjeita, tulkintoja sekä virtuaalisia työryhmätiloja viranomaisten yhteistyötä varten. Eviranettiä käyttävät tällä hetkellä aktiivisesti hygieenikkoeläinlääkäri ja valvontaeläinlääkäri.

Ohjelmien käyttöön liittyviin koulutuksiin osallistutaan tarpeen mukaan. Ohjelmia käytetään valvonnan apuna päivittäin ja mikäli uusia järjestelmiä tulee kunnaneläinlääkäriin käyttöön, ne otetaan käyttöön välittömästi yksikössä.

16.6 Yhteistyö ja viestintä

16.6.1 Viranomaisten välinen yhteistyö ja tiedotus

Jyväskylän ympäristöterveydenhuollon nettisivuilla on tietoja eläinlääkintähuollon toiminnasta sekä henkilöstön yhteystiedot ja päivystysnumerot. Tarvittaessa tiedotetaan eläinlääkintähuoltoa koskevista asioista internetsivujen lisäksi paikallislehdissä ja/tai ra-

diossa. Rakennus- ja ympäristölautakunnan ympäristöterveysjaoston päätökset ja esityslistat ovat nähtävillä Jyväskylän kaupungin internetsivustolla.

Aluehallintovirasto, Evira ja paikallinen poliisi ovat tärkeimmät viranomaisyhteistyötahot. Lisäksi yhteistyötä tehdään paikallisten sosiaali- ja terveysviranomaisten sekä ELY-keskuksen kanssa. Yhteistyötä ja yhteydenpitoa ylläpidetään puhelimitse ja sähköpostilla sekä mm. palaverien, yhteistarkastuksien ja ilmoitusmenettelyin.

Ympäristöterveyspäällikkö vastaa viime kädessä ympäristöterveydenhuollon kokonais-tiedottamisesta. Internetsivuja päivitetään tarvittaessa.

16.6.2 Erityistilanneviestintä

Erityistilanneviestintä on kuvattu yleisen osan kohdassa 11.

16.7 Maksut

Päivystyspuhelimesta (keskitetty yhteydenottopalvelu) asiakkaalta peritään maksu minuuttiveloituksen mukaan (suurelänpäivystyspuhelin 2,03 €/min ja pienelänpäivystyspuhelin 6,03 €/min). Maksut sisältyvät Jyväskylän kaupungin ympäristöterveydenhuollon maksutaksaan, joka on hyväksytty ympäristöterveysjaostossa 25.11.2016. Ostopalveluna tuotetun pienelänpäivystyksen ostosopimuksessa on vahvistettu palveluntuottajan tarjousasiakirjoissa ilmoittamat maksut eläinten omistajilta.

Jyväskylän seudun ympäristöterveydenhuollon yhteistoiminta-alueen kunnissa maksetaan hyötyeläinten omistajille subventiokorvaus (liite 3).

16.8 Valvonnan toimeenpano

Kunnan on huolehdittava eläintautilaissa, eläinsuojelulaissa, eläinten lääkitsemislaissa sekä sivutuotelainsäädännössä kunnaneläinlääkäreille säädettyjen tai näiden lakien nojalla määrättyjen valvontatehtävien hoidon edellytysten järjestämisestä. Valvonnan toteuttaminen on kuvattu tarkemmin suunnitelman luvuissa 16.9-16.14.

16.9 Eläinten terveyden valvonta

16.9.1 Eläintautivalmius

Jyväskylän seudun ympäristöterveydenhuollon yhteistoiminta-alueella eläintautivastuun toteutumisesta vastaa valvontaeläinlääkäri. Aluehallintovirasto huolehtii, että muillakin kunnaneläinlääkäreillä on riittävä tietämys tautivastuksesta. Valvontaeläinlääkäri ja yksi praktikkokunnaneläinlääkäreistä ovat EVIRA:n valmiuseläinlääkäreitä.

Vaarallisissa ja/tai helposti leviävissä eläintautitapauksissa valvontaeläinlääkäri ja valmiuseläinlääkäri osallistuvat ensisijaisesti tapausten hoitoon. Näissä tilanteissa välttämättömiä eläinlääkintähuollon tehtäviä ovat kiireisen eläinlääkäriavun antaminen kaikille kotieläimille sekä kiireelliset eläinsuojelutapaukset. Muut praktikat sekä hygieenikkoeläinlääkäri huolehtivat näistä tehtävistä. Tarvittaessa tautitapausten hoitoon irrotetaan myös hygieenikkoeläinlääkäri ja useampi praktikko.

Erityistilanteisiin varautumista varten on laadittu suunnitelma: ”Jyväskylän seudun ympäristöterveydenhuollon yhteistoiminta-alueen valmiussuunnitelma erityistilanteita varten”, jonka ympäristöterveysjaosto on hyväksynyt toukokuussa 2015.

16.9.2 Eläintautiepäilyt ja –tapaukset

Praktikkokunnaneläinlääkärien tekemät tavanomaiset tilakäynnit eläinten sairauden hoitamiseksi tai terveydenhuollon toteuttamiseksi ovat olennainen osa tarttuvien eläintautien vastustustyötä.

Epäily tarttuvan eläintaudin esiintymisestä voi syntyä pääsääntöisesti joko tilalla eläimen tai eläinryhmän kliinisten oireiden tai tuotannon tunnuslukujen muutosten perusteella tai näytteen tutkimuksen yhteydessä. Kunnaneläinlääkäri tutkii viipymättä eläimen, jossa epäillään vastustettavaa tai uutta vakavaa eläintautia. Hän arvioi onko kyseessä epäily, joka on syytä varmistaa lisätutkimuksilla. Joskus päätöksen lisänäytteiden ottamisesta tekee Evira. Epäilykynnystä pidetään riittävän alhaisena, koska Suomen hyvä eläintautitilanne saattaa erityisesti lisääntyvän kansainvälisen eläinkaupan ja muun liikenteen vuoksi muuttua nopeastikin. Päätöksen siitä, onko kyseessä virallinen eläintautiepäily, tekee aluehallintovirasto.

16.9.3 Eläintautien ilmoittaminen

Virka-aikana Jyväskylän praktikkokunnaneläinlääkäri tekee viipymättä ilmoituksen vastustettavan eläintaudin epäilystä tai todetusta taudista pääsääntöisesti valvontaeläinlääkärille, joka huolehtii ilmoituksista eteenpäin läänineläinlääkärille. Päivystysaikana päivystävä eläinlääkäri on suoraan yhteydessä päivystävään läänineläinlääkäriin. Helposti leviävistä, vaarallisista eläintaudeista tai uusista vakavista eläintaudeista ilmoitetaan välittömästi, myös päivystysaikana. Valvottavista ja MMM:n asetuksessa 1010/2013 luetelluista eläintaudeista ilmoitetaan viimeistään seuraavana arkipäivänä. Muista tarttuvista eläintaudeista ilmoitetaan vain kuukausiyhteenvedossa.

Kukin Jyväskylän yhteistoiminta-alueen praktikkokunnaneläinlääkäri toimittaa kuukausiyhteenvedon alueellaan epäilyistä tai todetuista eläintaudeista aluehallintovirastoon seuraavan kuun 15.päivään mennessä. Kuukausiyhteenvedon saa tulostettua suoraan Provet-praktiikkaohjelmasta.

Kunnaneläinlääkäriä koskeva velvoite ilmoittaa erikseen lueteltujen zoonosien esiintymisestä toimialueensa tartuntatautien torjunnasta vastaavalle terveyskeskuksen lääkärille on kirjattu eläintautien ilmoittamisesta ja mikrobikantojen toimittamisesta antaman asetuksen (1010/2013) 15 §:ään. Jyväskylän yhteistoiminta-alueella valvontaeläinlääkäri tai hygieenikkoeläinlääkäri tekee kyseiset ilmoitukset joko Jyväskylän yhteistoiminta-alueen terveyskeskuksen tartuntatautilääkärille tai Keski-Suomen seututerveyskeskuksen tartuntatautilääkärille.

16.9.4 Eläintauteja tutkivat laboratoriot

Vastustettavia eläintauteja voidaan tutkia vain Eviran omassa tai Eviran hyväksymässä laboratoriossa. Jyväskylän kaupungin kunnaneläinlääkärit lähettävät näytteet pääsääntöisesti Eviraan tai Nablabs Oy:lle.

16.9.5 Pakollinen ja vapaaehtoinen terveystarkkailu

Terveysvalvontaohjelmiin kuuluvien tilojen lukumäärä käy ilmi resurssitarvekartoituslomakkeesta (liite 2).

Valvontaeläinlääkäri vastaa vapaaehtoisten terveystarkastusohjelmien valvonnasta. Hygieenikkoeläinlääkäri vastaa pakollisten salmonellavalvontaohjelmien valvonnasta ja viranomaisnäytteenotosta koskien siipikarjan salmonellavalvontaohjelmaa, raakamaitoa suoraan kuluttajille myyvien tilojen tai raakamaitoa lämpökäsittämättömien maitotuotteiden valmistukseen myyvien tilojen salmonellavalvontaohjelmaa. Sonneja keinosiemennykseen myyvien tilojen pakollinen salmonellavalvontaohjelma hoidetaan tapauskohtaisesti valvontaeläinlääkärin tai praktikkokunnaneläinlääkärin toimesta. Terveystarkastusohjelmiin liittyneistä tiloista pidetään kirjaa ja terveystarkastusohjelmiin liittyviä asiakirjoja hallinnoidaan ympäristöterveydenhuollon tietojärjestelmäohjelmisto Tervekuun avulla. Siipikarjan salmonellavalvonta toteutetaan Eviran ohjeen 15312/4 mukaisesti. Toimijan toteuttaman näytteenoton säästöjen mukaisuus varmistetaan tarkastamalla näytteenottoon liittyvät asiakirjat viranomaisnäytteenoton yhteydessä. Parvista toimitetut saapumisilmoitukset vastaanottaa ja tallentaa hygieenikkoeläinlääkäri.

16.9.6 Vesiviljelylaitosten terveystarkastus

Vesiviljelylaitosten tarkastukset ja näytteenotto poikas- ja emokalalaitosten osalta toteutetaan aluehallintoviraston määräämällä tavalla. Vapaaehtoisen BKD-terveystarkastusohjelman valvontaa toteutetaan emo- ja poikaskalalaitoksissa muun vesiviljelyn terveystarkastuksen yhteydessä. Muilla laitoksilla valvonta suoritetaan vapaaehtoisen BKD-terveystarkastusohjelman mukaisesti. Kohteita valvoo ja tarkastukset suorittaa valvontaeläinlääkäri. Valvonnan yhdenmukaisuuden ja valvojan pätevyyden varmistamiseksi valvontaeläinlääkäri perehtyy jokaisen valvomansa kalanviljelylaitoksen toimintaan ja osallistuu alan koulutuksiin säännöllisesti. Tarkastuksissa käytetään Eviran tarkastusta varten suunnittelemaa lomaketta, josta toimitetaan kopio aluehallintovirastolle.

16.9.7 Muu eläintautivalvonta

Evira pyytää vuosittain seurantanäytteiden ottamista erillisen suunnitelman mukaan. Näytteenoton toteutumisesta ja niiden ottamisesta määrääjässä vastaa valvontaeläinlääkäri. Tarvittaessa näytteenottoon osallistuvat praktikkokunnaneläinlääkärit ja hygieenikkoeläinlääkäri. Tiedot taltioidaan Tervekuu-ohjelmaan ja näytteenoton etenemisestä toimitetaan tietoa aluehallintovirastolle viraston antamien ohjeiden ja aikataulun mukaisesti.

Eläinten keinolliseen lisääntymiseen liittyy kunnaneläinlääkärille kuuluvia valvontatoimenpiteitä. Jyväskylän yhteistoiminta-alueella toimii yksi hevosen keinosiemennysasema, jonka valvonnasta vastaa valvontaeläinlääkäri.

Yhteistoiminta-alueella sijaitsee yksi kyyhkyslakka.

16.10 Eläinten lääkitsemisen valvonta

Lääkkeiden säilytyksen ja lääkitykseen liittyvän kirjanpidon tarkastaminen kuuluu osana alkutuotannon valvontaan, jota kotieläintuotannon osalta toteutetaan maidontuotantotilojen hygieniatarkastuksilla. Jyväskylän yhteistoiminta-alueella hygieenikkoeläinlääkäri vastaa kotieläintilojen alkutuotannon valvonnasta. Lisäksi lääkitysvalvontaa tapahtuu aluehallintoviraston toimeksiannosta esimerkiksi maidon antibioottilöydösten selvittelyssä pääsääntöisesti valvontaeläinlääkärin toimesta.

16.11 Sisämarkkinakauppa, vienti ja tuonti

16.11.1 Sisämarkkinakauppa

Eviraan rekisteröityneistä sisämarkkinakaupan tuojista ja viejistä saadut ilmoitukset ja tuontiluvat vastaanottaa ja arkistoi valvontaeläinlääkäri. Tuontieriä ei tarkastuksessa hyväksytä eikä vientieriä saa lähettää, jollei virkaeläinlääkäri ole täysin varma ehtojen täyttymisestä. Epäselvissä tapauksissa käännytään aina läänineläinlääkäriin tai Eviran puoleen.

Sisämarkkinatuonti

Jyväskylän yhteistoiminta-alueella valvontaeläinlääkäri seuraa TRACES-järjestelmästä tulevia ilmoituksia sisämarkkinatuonneista ja suorittaa pääsääntöisesti tarvittavat tarkastukset. Hygieenikkoeläinlääkäri ja praktikkokunnaneläinlääkärit ovat perehtyneet järjestelmän käyttöön ja osallistuvat tarvittaessa tarkastusten tekemiseen. Tarvittaessa perehdytystä hankitaan valvontaeläinlääkäriltä sekä osallistumalla Eviran antamaan koulutukseen.

Valvontaeläinlääkäri ilmoittaa Aluehallintovirastoon, jos saapuva erä ei täytä tuonnin ehtoja. Aluehallintovirasto tekee laittomista tuonneista hallintopäätökset. Näissä tilanteissa noudetaan kunnassa Aluehallintovirastosta saatavia ohjeita ja päätöksiä.

Sisämarkkinavienti

Jyväskylän yhteistoiminta-alueella sisämarkkinakaupassa vaadittavia terveystarkastuksia ja -todistuksia tekevät praktikkokunnaneläinlääkärit, valvontaeläinlääkäri ja hygieenikkoeläinlääkäri. Jyväskylän yhteistoiminta-alueella kaikki terveystodistukset laaditaan TRACES-järjestelmään. Näin pyritään tekemään myös hevosten osalta, vaikka se ei ole rekisteröityjen hevosten osalta pakollista.

Vienti EU:n ulkopuolisiin maihin

Viejä pyytää kunnaneläinlääkäriltä tarkastusta ja selvittää vientiehdot. Jos kyseisten eläinten tai tuotteiden viennistä on tehty sopimus kohdemaan ja Suomen tai EU:n välillä, viennissä on noudatettava tämän sopimuksen ehtoja ja viennissä käytettävä todistus laaditaan tämän sopimuksen mukaisesti. Eviralla on käytössä joidenkin maiden kohdalla turvapapereille laadittuja todistuksia. Turvapaperille laaditut todistukset ovat nähtävillä Eviranetissä ja ne ovat kunnaneläinlääkäreiden tilattavissa Evirasta. Venäjän ja Tulliliiton alueelle vietävien eläinten ja eläinperäisten tuotteiden osalta todistuksia voivat tilata ja kirjoittaa vain kunnaneläinlääkärit, jotka ovat suorittaneet hyväksytysti ja Eviran ohjeistuksen mukaisesti viennin valvonnan tentin ja koulutuksen. Jyväskylässä kaikki praktikat, valvontaeläinlääkäri sekä hygieenikkoeläinlääkäri ylläpitävät pätevyyttään todistusten myöntämiseen suorittamalla vuosittain Eviran järjestämän vientivalvonnan verkkotentin. Tarkastukset suorittavat ja todistukset laativat Jyväskylän yhteistoiminta-alueella elävien eläinten osalta valvontaeläinlääkäri tai praktikkokunnaneläinlääkärit ja eläinperäisten elintarvikkeiden osalta hygieenikkoeläinlääkäri.

Tuonti EU:n ulkopuolelta ja eläinlääkinnän rajatarkastus

Tuodut erät eivät yleensä aiheuta toimenpiteitä alue- tai paikallistasolla. Valvontaeläinlääkäri seuraa tuonteja TRACES-järjestelmän kautta ja tekee tarvittavat tarkastukset jos on aihetta epäillä eläintautiriskiä. Lisäksi valvontaeläinlääkäri tekee Aluehallintoviraston tai Eviran määräämät tarkastukset.

Mikäli lemmikki on päässyt tullin ohi laittomasti Suomeen, puutteita voidaan todeta esim. eläinlääkäriin vastaanotolla. Virkaeläinlääkärit ohjeistavat yksityisiä eläinlääkäreitä tekemään ilmoituksia tapauksissa, joissa yksityiselle eläinlääkärille tuodaan hoidettavaksi

maahan tuoduksi osoittautuva kotieläin, jonka tuontiasiakirjoissa havaitaan puutteita. Ilmoitukset ohjataan valvontaeläinlääkärille, joka tarkastaa kyseessä olevan eläimen sekä saatavissa olevat asiakirjat. Mikäli valvontaeläinlääkäri havaitsee tuonnin tapahtuneen määräysten vastaisesti, ilmoittaa valvontaeläinlääkäri asiasta Eviraan. Evira tekee mahdolliset hallintopäätökset.

16.12 Eläinten hyvinvoinnin valvonta

Valvontaeläinlääkäri vastaa Jyväskylän yhteistoiminta-alueella eläinsuojeluvalvonnan toteutumisesta. Hän suorittaa pääsääntöisesti eläinsuojelutarkastukset ja tekee eläinsuojelutarkastuspöytäkirjat ja -päätökset. Tarvittaessa eläinsuojelutarkastuksia tehdään yhdessä praktikkokunnaneläinlääkärin, hygieenikkoeläinlääkärin, ympäristöterveystarkastajan tai poliisin kanssa. Praktikkokunnaneläinlääkärin tekemät eläinsuojelutarkastuskertomukset ja -päätökset toimitetaan valvontaeläinlääkärille, joka liittää ne Tervekuu-järjestelmään. Valvontaeläinlääkäri lähettää kopiot kaikista eläinsuojelutarkastuspöytäkirjoista ja eläinsuojelupäätösasiakirjoista aluehallintovirastolle. Mikäli eläinsuojelurikkomuksesta on aiheutunut eläimen hyvinvoinnille erityistä haittaa, tai rikkomus on aiheutunut eläimen omistajan piittaamattomuudesta, tekee valvontaeläinlääkäri asiasta erikseen tutkintapyynnön tai rikosilmoituksen poliisille.

Kunnaneläinlääkäri on eläinsuojelulain 36 § mukaisesti toimivallaltaan samassa asemassa Aluehallintoviraston kanssa lukuun ottamatta uhkasakon asettamista. Tästä johtuen valvonnan siirtoa Aluehallintovirastoon ei tehdä. Aluehallintovirastolla on kuitenkin rooli valvonnassa tulkintojen antamisessa lainsäädännön rajatapauksissa, millä turvataan valvonnan yhtenäisyyttä ja kansalaisten tasavertaista kohtelua.

Jyväskylän yhteistoiminta-alueella lemmikkieläinten eläinsuojelulain 44 § mukainen hoito hankitaan pääsääntöisesti yhteistoiminta-alueen neljästä löytöeläinten hoitopaikasta.

Jyväskylän ympäristöterveydenhuollon yhteistoiminta-alueen eläinsuojelutyöhön varatut resurssit on esitetty resurssitarvekartoituslomakkeella (liite 1). Kokopäiväinen valvontaeläinlääkäri vastaa valvonnan toteutumisesta. Eläinsuojelutyöhön varatut resurssit ovat yhteistoiminta-alueella riittävät ja valvonnassa on huomioitu esteettömyysnäkökulmat.

16.12.1 Löytöeläimet

Eläinsuojelulain 15 § mukaan kunnan on huolehdittava alueellaan irrallaan tavattujen ja talteen otettujen koirien ja kissojen sekä muiden vastaavien pienikokoisten seura- ja harrastuseläinten tilapäisen hoidon järjestämisestä. Jyväskylän yhteistoiminta-alueen kunnat vastaavat itsenäisesti löytöeläinten hoidon järjestämisestä lukuun ottamatta Jyväskylän kaupunkia ja Muuramen kuntaa, jotka järjestävät löytöeläinten tilapäisen hoidon yhteistyössä. Jyväskylän kaupunki ja Muuramen kunta ovat tehneet sopimuksen löytöeläinten tilapäisen hoidon järjestämisestä Jyväskylässä sijaitsevan T:mi Karajaworks:n kanssa.

Valvontaeläinlääkäri paikallisena eläinsuojeluviranomaisena valvoo kuntia eläinsuojelulain 15 § velvoitteen täyttämisen suhteen.

Yksi pidemmän aikavälin tavoite eläinsuojelulain mukaisten kunnan tehtävien hoidossa on löytää lain 15 § mukaisten löytöeläinpalveluiden järjestelijäksi ympäristöterveydenhuoltoa soveliaampi organisaatio. Yleisesti ympäristöterveydenhuolto on Suomessa (alan asiantuntemuksensa vuoksi) ollut löytöeläinpalveluiden järjestäjätaho, mutta tähän malliin sisältyy jääviysongelma. Ympäristöterveydenhuollon pääasiallinen rooli eläinsuojelussa on valvoa lain noudattamista. Koska löytöeläinpalveluiden tuottamisen järjestäminen ovat valvonnan kohde, valvojan viranomaisen ei tulisi olla palvelun järjestämisestä

vastuussa. Tähän ongelmaan odotetaan mahdollisesti ratkaisua uuden eläinsuojelulainsäädännön voimaantullessa.

16.12.2 Epäilyyn perustuva eläinsuojelutarkastus

Kaikki kunnaneläinlääkärit ottavat vastaan eläinsuojeluilmoituksia. Ilmoitukset ohjataan valvontaeläinlääkärille, joka päättää aiheuttaako ilmoitus sellaisen eläinsuojeluepäilyyn, jonka vuoksi on aihetta tehdä eläinsuojelutarkastus. Epäilyyn perustuvan eläinsuojelutarkastuksen ja mahdollisen eläinsuojelupäätöksen tekee useimmiten valvontaeläinlääkäri. Valvontaeläinlääkärin sijaisena toimii ensisijaisesti hygieenikkoeläinlääkäri. Valvontaeläinlääkärin ja hygieenikkoeläinlääkärin ollessa poissa sekä päivystysaikana eläinsuojelutarkastuksia ja eläinsuojelulain mukaisia toimenpiteitä tekevät myös praktikkokunnaneläinlääkärit.

16.12.3 Luvan- ja ilmoituksenvaraiseen toimintaan ilman epäilyä kohdistuva tarkastus

Luvan- ja ilmoituksenvaraiset kohteiden lukumäärä on ilmoitettu resurssitarvekartoituslomakkeella.

Eläinsuojelulain 21, 23 ja 24 § tarkoittamat tuotantotarhat, riistahoidolliset tarhat ja harrastuseläinten laajamittainen pito kuuluvat kunnallisen valvonnan alle. Valvontaeläinlääkäri ylläpitää yhteistyössä Aluehallintoviraston kanssa ajantasaista rekisteriä valvontakohteista. Ilmoituksenvaraisia kohteita pyritään valvomaan siten että kohteet tarkastetaan vuosittain. Ilman epäilyä tarkastuksia voidaan tehdä myös eläinkilpailuihin ja muihin vastaaviin tilaisuuksiin. Länsi- ja Sisä-Suomen Aluehallintoviraston alueella Aluehallintovirasto on ottanut luvanvaraisten kohteiden valvontavastuun lukuun ottamatta akuutteja epäilytarkastuksia.

16.13 Eläimistä saatavat sivutuotteet

16.13.1 Sivutuotelaitosten valvonta

Jyväskylän yhteistoiminta-alueella on neljä valvottavaa sivutuotealan laitosta. Hygieenikkoeläinlääkäri valvoo laitoksia Eviran vuosittain toimittaman valvontasuunnitelman mukaisesti.

16.13.2 Sivutuotteita käyttävien ja hävittävien toimijoiden valvonta

Jyväskylän yhteistoiminta-alueella haaskailmoitukset vastaanottaa hygieenikkoeläinlääkäri. Hygieenikkoeläinlääkäri syöttää ilmoitusten tiedot eläintenpitäjärekisterin osana toimivaan haaskarekisteriin.

Hygieenikkoeläinlääkäri valvoo haaskapaikkojen kirjanpitoa ja tarvittaessa tekee myös fyysisiä tarkastuksia haaskapaikoille Eviran ohjeistuksen mukaisesti. Laittomat tai ilmoittamattomat haaskat tarkastetaan ja raatojen alkuperä pyritään selvittämään toiminnan saamiseksi kuriin. Asiassa toimitaan yhteistyössä ympäristönsuojeluviranomaisen ja tarvittaessa poliisin kanssa.

Jyväskylän yhteistoiminta-alue ei ole märehitijöiden osalta ns. syrjäistä aluetta, joten märehitijöitä ei saa alueella haudata.

Valvontaeläinlääkäri seuraa tiloilta poistettujen nautojen tietoja aluehallintoviraston toimittamista tilastoista ja selvitetään tapauskohtaisesti, onko säädöksiä noudatettu. Sekä

nauta- että lammastiloja lisäksi ohjeistetaan tilakäyntien yhteydessä ja tarvittaessa lähetetään toimijoille tiedotteita koskien sivutuotteiden hautaamista.

Mikäli säädöksiä on rikottu, toimijoille annetaan kehoituksia ja määräyksiä säädösten vastaisuuden poistamiseksi. Havaituista säädösten rikkomisista ilmoitetaan tarvittaessa myös aluehallintovirastoon.

16.14 Täydentävien ehtojen valvonta

Aluehallintoviraston tulee saada kunnalta riittävän nopeasti riittävät tiedot niistä perustarkastuksista, joissa havaitaan mahdollisia aluehallintoviraston vastuulle kuuluvia ns. täydentävien ehtojen indikaattorien laiminlyöntejä. Täydentävien ehtojen vaatimusten noudattaminen on EU:n kokonaan rahoittamien suorien tukien ja tiettyjen osarahoitteisten tukien sekä eräiden kansallisten viljelijätukien ehtona. Perustarkastusten (mm. eläinsuojelu- ja maitohygieniatarkastukset) pöytäkirjat toimitetaan aluehallintovirastoon mahdollisimman pian tarkastuksen jälkeen. Tavoiteaika on yksi viikko. Tarvittaessa tarkastuksen tehnyt kunnaneläinlääkäri ottaa yhteyttä aluehallintovirastoon heti tarkastuksen jälkeen puhelimitse tai sähköpostitse.

16.15 Eläinlääkäripalvelujen järjestäminen

16.15.1 Peruseläinlääkäripalvelut ja tuotantoeläinten terveydenhuolto

Nykyisellä henkilöstömäärällä on pystytty pääsääntöisesti tuottamaan tarvittavat peruseläinlääkäripalvelut sekä hyötyeläimille että muille eläimille. Yksityissektori tuottaa suurelta osin lemmikkieläinten eläinlääkintäpalvelut kaupunkialueella. Yhteistoiminta-alueen osalle jää lähinnä tuottaa lemmikkieläinten peruseläinlääkintäpalveluja koko yhteistoiminta-alueelle sekä varmistaa palveluiden saatavuus koko alueella silloin, kun yksityisten klinikoiden voimavarat eivät riitä palvelemaan kaikkia asiakkaita. Kunnan on peruseläinlääkäripalveluun kuuluvana osana järjestettävä terveydenhuollon palvelut kotieläimille, joita varten on olemassa valtakunnallinen terveydenhuolto-ohjelma ja asianmukainen toteutumisen seurantajärjestelmä. Tällä hetkellä tällaisia ohjelmia ovat nautatiiloille tarkoitettu Naseva ja sikatiloille tarkoitettu Sikava.

Jyväskylän yhteistoiminta-alueella tuotetaan laadultaan vähintään tavanomaisia eläinlääkintähuollon palveluita. Palveluiden taso täyttää eläinlääkintähuoltolain asettamat vaatimukset. Palveluita tuottaa riittävän koulutuksen saanut ja kokenut henkilöstö. Jokainen kunnaneläinlääkäri tuottaa arkipäivisin omalla toimialueellaan peruseläinlääkäripalvelut sekä kiireellisen eläinlääkäriavun ja sekä hyötyeläimille että muille eläimille. Samoin jokainen kunnaneläinlääkäri tuottaa terveydenhuoltopalvelut omalla toimialueellaan.

Yksikön sisäisellä työnjaolla ja sen edelleen kehittämällä pyritään nostamaan laatutasoa ja tasaamaan työmäärää eläinlääkärien kesken. Haastetta tähän aiheuttavat kohtuullisen pitkät välimatkat sekä säästöistä johtuva rajoitettu mahdollisuus sijaisten käyttämiseen.

Yhteistoiminta-alueen asiakkaille on järjestetty maksuton puhelinneuvonta ja ajanvarauspalvelu virka-aikana. Asiakkaat tavoittavat praktikkokunnaneläinlääkäriin aamulla puhelinaikana matkapuhelimesta. Aamuvastaanottoajan jälkeen asiakas saattaa joutua soittamaan useamman kerran tai jättämään soittopyynnön eläinlääkäriin tavoittaakseen, koska kesken toimenpiteen puhelimeen vastaaminen ei ole mahdollista. Ei-kiireellisiä tapauksia koskeva neuvonta on pyritty ohjaamaan puhelinaikoihin. Eläinlääkäreiden yh-

teystiedot ja toiminta-alueet on esitetty Jyväskylän kaupungin internetsivuilla sekä liitteessä 2.

16.15.2 Yksityinen palveluntarjonta

Jyväskylän yhteistoiminta-alueella on seitsemän suurehkoa / keskikokoista yksityistä pieneläinklinikkaa ja muutama pienempi toimija. Klinikat toimivat pääsääntöisesti vain arkisin. Osa klinikoista tarjoaa palvelua myös illalla klo 16.00-20.00 sekä lauantaisin. Klinikat tarjoavat sekä perus- että erikoiseläinlääkäripalveluja. Yhteistoiminta-alueella hyötyeläimille tarjolla olevat yksityiset eläinlääkinnän palvelut ovat hyvin vähäiset, eikä niillä ole siten vaikutusta määrittäessä uuden eläinlääkintähuoltolain velvoitteita palvelutuotannolle. Yhteistoiminta-alueen ulkopuolella, mutta lähellä alueen kuntia sijaitsee yksi hevostlinikka, jonka palveluihin kuuluvat erikoiseläinlääkäritasoiset toimenpiteet.

Yksityisillä toimijoilla ei ole sitovaa velvoitetta vastata kiireellistä hoitoa vaativista sairastapauksista. Kiireellinen eläinlääkärin avun antaminen kaikille eläinlajeille kuuluu kunkin kunnaneläinlääkärin tehtäviin omalla toimi-alueellaan.

16.15.3 Kiireellinen eläinlääkäriapu

Kunnan tehtävä on tarjota kiireinen eläinlääkäriapu kaikille kotieläimille kaikkina vuorokauden aikoina eli järjestää toimivat palvelut myös päivystysaikana. Virka-aikana kiireellistä eläinlääkäriapua tarjoavat kunnaneläinlääkärit omalla toimi-alueellaan. Eläinlääkäripäivystys virka-ajan ulkopuolella (klo 16.00-08.00, viikonloppuisin ja pyhinä) on järjestetty lähikuntien kesken maakunnallisen eläinlääkäripäivystyssopimuksen mukaisesti v. 2011 alusta lukien. Hyöty- ja lemmikkieläinpäivystys järjestetään eriytettynä niin, että kunnaneläinlääkärit vastaavat hyötyeläinpäivystyksestä. Hyötyeläinpäivystysalue on ns. eteläinen Keski-Suomi. Samanaikaisesti päivystää kolme hyötyeläinpäivystäjää. Kunkin kunnaneläinlääkäri päivystää joka 5. päivystysvuoron. Päivystysvuorot ja päivystäjät kirjataan internetpohjaiseen päivystystietokantaan, johon on pääsy vain päivystävillä eläinlääkäreillä sekä päivystystä hallinnoivilla henkilöillä. Vuoden 2010 lopulla on luotu keskitetty maksullinen puhelinpalvelu. Pieneläinpäivystyksen osalta puhelinpalvelu alkoi toimia 1.11.2010 alkaen ja suurelänpäivystyksen osalta toiminta alkoi 1.1.2011 alkaen. Palvelun tuottaa Sonera.

Pieneläinpäivystyksen hallinnointi- ja järjestämisvastuu on maakunnallisen päivystyssopimuksen mukaisesti Jyväskylän kaupungilla. Pieneläinpäivystysalue kattaa koko Keski-Suomen maakunnan sekä muutaman maakunnan ulkopuolisen kunnan. Jyväskylän. Hankintalain perusteella pieneläinpäivystys on kilpailutettu keväällä 2015. Tarjouskilpailuun saatiin yksi tarjous ja tämän perusteella koko pieneläinpäivystyksen v. 2016 alusta alkaen hoitaa edelleen Tuhatjalka Oy, osoitteessa Gummeruksenkatu 8, Jyväskylä.

Lemmikkieläinpäivystyksen v. 2015 tarjousasiakirjoissa on määritelty palvelun vähimmäistaso varustuksen ja henkilöstön koulutuksen suhteen. Tällä pyritään takaamaan, että palvelut tuotetaan vähintään eläinlääkintähuoltolain edellyttämällä laatuolosuhteella. Lemmikkieläinpäivystyksen laatua valvotaan suorittamalla vierailukäyntejä/tarkastuksia palveluntuottajien toimitiloihin, jolloin tarkistetaan myös asiakkailta perittyjen asiakasmaksujen oikeellisuus.

16.16 Seuranta, arviointi ja raportointi

16.16.1 Kunnan suunnitelma

Terveysthuoltokäyntien ja valvontakäyntien toteutumista seurataan vuoden aikana ja ryhdytään tarvittaessa korjaaviin toimenpiteisiin. Viranomaistoimenpiteiden sekä mahdollisten korjaavien toimenpiteiden loppuunsaattamisen varmistamiseksi uusintatarkastukset suoritetaan määräajan kuluessa ja tarvittaessa ryhdytään pakkokeinojen käyttöön.

V. 2015 aikana on toteutettu eläinlääkintähuollon asiakaskysely tuotantoeläintiloille. Kyselyn tuloksia hyödynnetään eläinlääkintähuollon kehittämisessä v. 2016 aikana. Seuraavaksi on tarkoitus toteuttaa asiakastyytyväisyyskysely lemmikkieläinten omistajille.

Vuoden 2017 aikana jatketaan eläinlääkintähuollon laatu järjestelmän kehittämistä. Se liitetään ympäristöterveydenhuollon laatu järjestelmään (johtamisjärjestelmä). Työ on aloitettu syksyllä 2015.

Mahdolliset asiakasvalitukset ja korvauspyynnöt käsittelee ostopalvelutoiminnan (lemmikkieläinpäivystys) osalta palvelujen tuottaja (Tuhajalka Oy). Ostopalvelusopimuksen mukaisesti palvelun tuottaja antaa saamansa asiakasvalitukset tiedoksi Jyväskylän kaupungin ympäristöterveydenhuollolle. Muiden kuin ostopalvelujen osalta eläinlääkäripalveluiden valitukset ja korvauspyynnöt käsittelee Jyväskylän kaupungin ympäristöterveydenhuolto. Tarvittaessa ympäristöterveydenhuolto pyytää lausuntoa Eläinlääkintävahinkojen arviointilautakunnalta. Valvontatoimista tehdyt hallintovalitukset käsittelee Hämeenlinnan hallinto-oikeus ja muut kantelut ja valitukset se viranomaisen, jolle valitus on kohdistettu.

Aluehallintovirasto suorittaa kunnissa arviointi- ja ohjauskäyntejä, joista saatu palaute huomioidaan suunnitelman laadinnassa ja päivityksissä.

16.16.2 Muut viranomaisten pyytämät raportit ja tilastot

Eläinsuojelutarkastuskertomukset ja päätökset toimitetaan välittömästi tai vähintään kuukausittain aluehallintovirastoon ja poliisille. Terveysthuolto ohjelmien käyntien asiakirjat toimitetaan välittömästi tarkastuksen jälkeen aluehallintovirastoon. Eläinten terveyden ja hyvinvoinnin valvonnan työn laskutus, jonka kunta laskuttaa valtiota tehdään neljännesvuosittain aluehallintoviraston ohjeistuksen mukaisesti (toimistosihiteeri). Muut viranomaisten pyytämät vuosiyhteenvedot toimitetaan esitettyjen aikataulujen mukaisesti.

16.17 Eläinlääkäripalvelujen käytön tilastointi

Pieneläinpäivystyspalvelujen osalta kerätään potilasmäärätilastot kunnittain päivystävältä pieneläinlääkintäosastolta (Tuhajalka Oy). Suurelänpäivystysten osalta kerätään tiedot käynneistä sekä ajokilometrit sekä ns. aktiivisuus-aika. Yhteistoiminta-alueen kunnaneläinlääkäreille on ollut tarkoitus kehittää raportointia varten järjestelmä, joka tilastoi ainakin sairaskäynnit, terveydenhuoltokäynnit ja pieneläinvastaanottokäynnit päivystys- ja virka-aikana. Asiasta on käyty neuvotteluja eläinlääkäriohjelmiston toimittajien kanssa. Tois-taiseksi asia on kuitenkin saatettu käytäntöön yksinkertaisen lomakkeen avulla, jonka eläinlääkärit toimittavat hygieenikkoeläinlääkäreille. Kerätyt tilastot liitetään kunnan suunnitelman toteutumisen arviointiin ja tallennetaan VYHA:aan.

LIITTEET

Liite 1. Eläinlääkintähuollon painopistealueet

Kooste vuosittaisista painopistealueista

Valvonnan alue	Valvontasuunnitelmiin sisällytettävä valvonnan painopiste	2017			2018			2019		
		Evira	AVI	Kunta	Evira	AVI	Kunta	Evira	AVI	Kunta
Yhteiset	Eläinlääkintähuollon arviointi- ja ohjauskäyntien toteuttaminen	x	x		x	x				
	Täydentävien ehtojen eläinten hyvinvointia koskevien uusien vaatimusten toimeenpano	x	x							
	Elvi:n käyttöönotto	x	x		x	x	x			
	AVI-kohtainen painopiste		x	x						
Eläinten terveys	EU-eläintautilain toimeenpano	x			x					
Eläinten lääkitseminen	Uudistetun eläinten lääkitsemistä ja lääkkeiden luovutusta koskevan lainsäädännön toimeenpano	x	x	x						
Eläinten hyvinvointi	Uudistetun eläinsuojelulain toimeenpano	x			x	x	x			
Eläimistä saatavat sivutuotteet	Vuosittaisen riskiperusteisen sivutuotevalvontasuunnitelman toimeenpano	x	x	x						
	Toimijoille annetut seuraamukset ja puutteiden korjaamistoimenpiteiden varmistaminen	x	x	x						
	Kuolleiden lampaiden säädösten mukaisen hävittämisen valvonnan tehostaminen keräilyalueella	x	x	x						

Liite 2. Resurssitarvekartoitus

Kunta / Ympäristöterveydenhuollon yhteistoiminta-alue

Jyväskylän seudun ympäristöterveydenhuollon yhteistoiminta-alue

1. ELÄINMÄÄRÄT KUNNAN ALUEELLA

a. Tuotantoeläintilat	Lkm
Nautatilat	329
Sikatilat	6
Lammas- ja vuohitilat	47
Hevostilat	287
Siipikarjatilat	66
Vesiviljelylaitokset	26
Turkistarhat	0
Tarhatun riistan tilat	6
Mehiläistarhat	300
Muut tuotantoeläinyksiköt	2
b. Lemmikit	Lkm
Arvio lemmikkien määrästä	21 000

2. ELÄINLÄÄKÄRIPALVELUT

a. Terveydenhuoltosopimukset	Lkm
Nauta	Lkm
Tilat, joilla terveydenhuoltosopimus	135
Tilat, joilla terveydenhuoltosopimus kunnaneläinlääkärin kanssa	95
Terveydenhuoltotilojen osuus (% kaikista nautatiloista)	49 %
Siat	Lkm
Tilat, joilla terveydenhuoltosopimus	6
Tilat, joilla terveydenhuoltosopimus kunnaneläinlääkärin kanssa	2
Terveydenhuoltotilojen osuus (% kaikista sikatiloista)	100 %
Siipikarja	Lkm
Tilat, joilla terveydenhuoltosopimus	0
Tilat, joilla terveydenhuoltosopimus kunnaneläinlääkärin kanssa	0
Terveydenhuoltotilojen osuus (% kaikista siipikarjatiloista)	0 %
Muut terveydenhuoltosopimukset	Lkm
Tilat, joilla terveydenhuoltosopimus	0
Tilat, joilla terveydenhuoltosopimus kunnaneläinlääkärin kanssa	0
Terveydenhuoltotyön resurssitarve (htv)	1.2 htv
b. Muut kunnan eläinlääkäripalvelut, arvio palvelutarpeesta	Lkm
Sairaskäynnit tiloilla (muu kuin terveydenhuolto)	Lkm
Sairaskäynnit virka-aikana	2000
Sairaskäynnit päivystysaikana	300
Sairaskäynnit pieneläinvastaanotolla	Lkm
Sairaskäynnit virka-aikana	4300
Sairaskäynnit päivystysaikana	60
Kunnan eläinlääkäripalveluiden resurssitarve (htv)	5.7-6.0 htv

3. ELÄINTEN TERVEYDEN VALVONTA

a. Terveysvalvonta	Lkm
Pakolliseen terveystarkkailuun kuuluvat tilat	Lkm
Siipikarjan salmonellavalvontaohjelma	8
Uudistuseläimiä tuottavat sikalat, salmonellavalvonta	0
Keinosiemennyssonneja tuottavat nautojen pitopaikat, salmonellavalvonta	0

Raakamaitoa luovuttavat nautojen pitopaikat, salmonellavalvonta	0
Vapaaehtoiseen terveysvalvontaan kuuluvat tilat	Lkm
Maedi-visna / CAE	10
Tarhattujen hirvieläinten terveysvalvontaohjelma	0
Vesiviljelyeläinten terveysvalvontakohteet	14
b. Muu eläinten terveyden valvonta	0
Eläinten terveyden valvonnan resurssitarve (htv)	0.5 htv

4. SIVUTUOTEVALVONTA

	Lkm
Haaskanpitäjiksi ilmoittautuneet toimijat	9
Ilmoitetut haaskat	9
Sivutuotealan laitokset	4
Hautaamisilmoitukset	0
Sivutuotevalvonnan resurssitarve (htv)	0.01 htv

5. ELÄINTEN HYVINVOINNIN VALVONTA

a. Ilmoituksenvaraiset kohteet	Lkm
Kennelit	11
Hevostallit	42
Riistanhoidolliset tarhat	6
Lihan, munien tai siitoseläinten tuotantotarhat	0
Eläinkaupat	3
Eläinhoitolat	3
b. Epäilyyn perustuvat eläinsuojelutarkastukset	Lkm
Arvio epäilyyn perustuvista tarkastuksista	130
c. Muu eläinten hyvinvoinnin valvonta	50
Eläinten hyvinvoinnin valvonnan resurssitarve (htv)	0.8-1.0 htv

6. ELÄINLÄÄKINTÄHUOLLON HENKILÖRESURSSIT

a. Eläinlääkärit	Htv
Eläinlääkäripalvelut	5.7
Eläinten terveyden valvonta	0.5
Sivutuotevalvonta	0.01
Eläinten hyvinvoinnin valvonta	0.8
Elintarvikevalvonta	0.4
Muut tehtävät	0.59
Eläinlääkärit yhteensä	8
Päivystykseen osallistuvien eläinlääkäreiden määrä (lkm)	7 lkm
b. Muut kuin eläinlääkärit	Htv
Eläinhoitaja/avustaja	0
Terveystarkastajan tekemä eläinsuojeluvalvonta	0
Muut tehtävät	0.3
Muut kuin eläinlääkärit yhteensä	0.3
Ostopalvelut eläinlääkintähuollossa (sanallinen kuvaus) Ostopalveluiden laajuus ja laatu: Pieneläinpäivystys ostopalveluna kokonaisuudessaan. Palvelun tuottaja yksityinen eläinlääkäriasema Jyväskylässä.	

Liite 3. Eläinlääkintähuoltoyksikön tehtäväkuvaukset ja työnjako **Eläinlääkintähuoltoyksikkö**

Yksjärvi Hanna, hygieenikkoeläinlääkäri, puh. 014 266 2370

- vastaa eläinlääkintähuoltoyksikön operatiivisesta toiminnasta (sijaisena Mikko Kananen)
- ympäristöterveysjohtajan sijainen
- päivystysjärjestelyt yhteistoiminta-alueella ja maakunnallisesti (sijaisena Mikko Kananen)
- eläinperäisten elintarvikkeiden laitosvalvonta (sijaisena Mikko Kananen)
- em. kohteiden elintarvikelain mukaisten hyväksymisten valmistelu (sijaisena Mikko Kananen)
- eläinperäisen alkutuotannon valvonta (sijaisena Mikko Kananen)
- elintarvike-epidemiaselvitys (eläinperäiset laitokset sekä erityisasiantuntija),(sijaisena Mikko Kananen)
- elintarvikkeiden vientitodistukset (sijaisena Mikko Kananen ja kunnaneläinlääkärit)
- haaskavalvonta (sijaisena Mikko Kananen)
- salmonellavalvonta-ohjelmiin liittyvät tarkastukset ja näytteenotto (sijaisena Mikko Kananen)
- sivutuotelaitosten valvonta (sijaisena Mikko Kananen)
- vastaa eläinperäisten elintarvikkeiden vierasainevalvonta-ohjelmien näytteenotosta (sijaisena Mikko Kananen)
- ensisaapumisvalvonta (sijaisena Virpi Rossi)
- eläinlääkintähuollon vastuuhenkilö (suunnitelmat, raportit), (sijaisena Mikko Kananen)

Kananen Mikko, valvontaeläinlääkäri, puh. 014 266 7672

- vastaa eläintautivastustuksen kunnallisesta toteutumisesta (sijaisena Hanna Yksjärvi)
 - vesiviljelyn terveystarkastusohjelma
 - vapaaehtoiset terveystarkastusohjelmat, erityisesti BKD valvontaohjelma, lampaiden ja vuohien vapaaehtoinen terveystarkastusohjelma
 - elävien eläinten tuonti- ja vientitarkastukset
 - maahantuotujen eläinten puutteet asiakirjoissa, terveydessä tai hyvinvoinnissa
 - aluehallintoviraston määräämä näytteenotto
 - valmiuseläinlääkäri
 - Eviran määräämien seurantanäytteiden ottaminen
- vastaa eläinsuojeluvalvonnan kunnallisesta toteutumisesta (sijaisena Hanna Yksjärvi)
 - eläinsuojeluilmoitusten käsittely ja epäilyyn perustuvien eläinsuojelutarkastusten tekeminen
 - ilmoituksen- ja luvanvaraisen toiminnan valvonta
- aluehallintoviraston määräämät muut tehtävät (sijaisena Hanna Yksjärvi)
- tilatukijärjestelmään ja eläinten lääköintään liittyvä valvonta
- vierasainevalvontaan liittyvä näytteenotto elävistä eläimistä
- hygieenikkoeläinlääkäriin sijainen

Kunnaneläinlääkärit

Hanhilahti Sanna Palokan toimipiste: toiminta-alue Jyväskylä ja Toivakka, puh. 0500 343 876

Sipponen Kirsti/Vierto Jutta Korpilahden toimipiste: toiminta-alue Korpilahti ja Muurame, puh. 0400 242 765

Tarvainen Laura Hankasalmen toimipiste: toiminta-alue Hankasalmi, puh. 0400 241 831

Laura Mäkelä Petäjäveden toimipiste: toiminta-alue Petäjävesi, Multia, Kuohu, ja Vesanka, puh. 050 381 9616

Tuomiharju Suvi Joutsan toimipiste: toiminta-alue Joutsa ja Luhanka, puh. 040 485 5311

Vilén Nina Palokan toimipiste: toiminta-alue Uurainen, Multia, Tikkakoski ja Puuppola, puh. 0500 241 895)

- peruseläinlääkäripalvelut mukaan lukien terveydenhuoltotyö ja kiireellinen eläinlääkäriapu
- hyötyeläinpäivystys omalla päivystysalueella
- eläinsuojelutarkastukset yhteistyössä valvontaeläinlääkärin kanssa
- eläintautivalvonta yhteistyössä valvontaeläinlääkärin kanssa
- elävien eläinten tuonti- ja vientitarkastukset
- vapaehtoiisiin terveysvalvontaohjelmiin liittyvät tarkastukset ja näytteenotto yhteistyössä valvontaeläinlääkärin kanssa
- KS-sonnien lähtötarkastukset

Liite 4. Subventiot

Hyötyeläinten hoitamisesta aiheutuvien kustannusten korvaus

Jyväskylän ympäristöterveydenhuollon yhteistoiminta-alueella noudatettava subventiokäytäntö 1.2 2009 alkaen.

Korvausperuste	Omvastuu	Korvaus enintään
Matka	15 €	
Käyntimaksu		
– arkisin	30 €	80 €
– päivystysaikana (kun käytetään korotettua taksaa)	60 €	80 €

Korvausta ei makseta hevosten eikä lemmikki- tai harrastuseläiminä pidettävien hyötyeläinten (lamma, poro, poni yms.) hoitamisesta.

Korvaukset maksetaan vain yhteistoiminta-alueen kunnaneläinlääkäreiden ja päivystävien eläinlääkäreiden käynneistä. Korvausta ei makseta arvonlisäveron osuudesta.

ERI TOIMIALOILLA SOVELLETTAVA LAINSÄÄDÄNTÖ

Elintarvikevalvonnan lainsäädäntöä

- Elintarvikelaki (23/2006)
- VNa elintarvikevalvonnasta (420/2011)
- MMM asetus ilmoitettujen elintarvikehuoneistojen elintarvikehygieniasta (1367/2011)
- MMM asetus elintarvikkeiden alkutuotannon elintarvikehygieniasta (1368/2011)
- VNa eräistä elintarviketurvallisuusriskeiltään vähäisistä toiminnoista (1258/2011)
- MMM asetus eräitä elintarvikkeita koskevista vaatimuksista (264/2012)
- Yleinen elintarvikevalvonta-asetus (EY) N:o 178/2002
- Valvonta-asetus (EY) N:o 882/2004
- Elintarvikehygienia-asetus (EY) N:o 852/2004
- Eläimistä saatavien elintarvikkeiden hygienia-asetus (EY) N:o 853/2004
- Eläimistä saatavien elintarvikkeiden valvonta-asetus (EY) N:o 854/2004
- Ensisaapumisasetus (118/2006)
- MMM asetus laitosten elintarvikehygieniasta (1369/2011)
- MMM asetus lihantarkastuksesta (1470/2011)
- VNa elintarvikkeiden ja veden välityksellä leviävien epidemioiden selvittämisestä (1365/2011)
- VNa elintarvikelain ja terveydensuojelulain nojalla tutkimuksia tekevästä laboratorioista (1174/2006)
- VNa eräistä elintarvikevalvonnan maksuista (1040/2007)

Eläinten terveyden ja hyvinvoinnin keskeinen lainsäädäntö

- 247/1996 Eläinsuojelulaki
- 396/1996 Eläinsuojeluasetus
- 441/2013 Eläintautilaki
- MMMa 843/2013 Maa- ja metsätalousministeriön asetus vastustettavista eläintaudeista ja niiden luokittelusta
- 765/2009 Eläinlääkintähuoltolaki
- 1031/2009 Eläinlääkintähuoltoasetus
- MMMa 1010/2013 Maa- ja metsätalousministeriön asetus eläintautien ilmoittamisesta ja mikrobikantojen toimittamisesta
- VNa 838/2013 Valtioneuvoston asetus eläinten terveysvalvonnasta sekä eläintautien vastustamisesta eläinten keinollisessa lisäämisessä
- Maa- ja metsätalousministeriön asetus kunnaneläinlääkärin maksullisista suoritteista MMMa 1287/2014
- TSE-asetus, (EY) N:o 999/2001 EU:n parlamentin ja neuvoston asetukseen tiettyjen tarttuvien spongiformisten enkefalopatioiden ehkäisyä, valvontaa ja hävittämistä koskevista säännöistä
- (EY) N:o 2160/2003 Euroopan parlamentin ja neuvoston asetus salmonellan ja muiden tiettyjen elintarvikkeiden kautta tarttuvien tiettyjen zoonoosien aiheuttajien valvonnasta
- MMMa 1030/2013 Maa- ja metsätalousministeriön asetus nautaeläinten ja sikojen salmonellavalvonnasta
- 1037/2013 Maa- ja metsätalousministeriön asetus kanojen ja kalkkunoiden salmonellavalvonnasta
- (EY) N:o 1282/2002 Komission asetus eläinten terveyttä koskevista vaatimuksista eläinten, siemennesteen, munasolujen ja alkioiden yhteisön sisäisessä kaupassa ja yhteisöön tuonnissa siltä osin, kuin niitä eivät koske direktiivin 90/425/ETY liitteessä A ole-

vassa 1 jaksossa mainittujen erityisten yhteisön säädösten eläinten terveyttä koskevat vaatimukset, annetun neuvoston direktiivin 92/65/ETY liitteiden muuttamisesta

- MMMa 1024/2013 Maa- ja metsätalousministeriön asetus eläintautien vastustamiseen liittyvistä yleisistä vaatimuksista siirrettäessä eläviä eläimiä, alkioita ja sukusoluja Euroopan unionin jäsenvaltioiden välillä
- MMMa 832/2013 Maa- ja metsätalousministeriön asetus Euroopan unionin ulkopuolelle vietäville eläimille ja eläimistä saaduille tuotteille asetettavista eläintautivaatimuksista ja tehtävistä tarkastuksista
- (EY) N:o 998/2003 Euroopan parlamentin ja neuvoston asetus lemmikkieläinten muihin kuin kaupallisiin kuljetuksiin sovellettavista eläinten terveyttä koskevista vaatimuksista ja neuvoston direktiivin 92/65/ETY muuttamisesta
- 517/2015 Sivutuotelaki
- MMMa 783/2015 Maa- ja metsätalousministeriön asetus eläimistä saatavista sivutuotteista

Terveydensuojelun lainsäädäntöä

- Terveydensuojelulaki (763/94)
- Terveydensuojeluasetus (1280/1994)
- STM asetus talousveden laatuvaatimuksista ja valvontatutkimuksista (461/2000)
- STM asetus pienten yksiköiden talousveden laatuvaatimuksista ja valvontatutkimuksista (401/2001)
- STM asetus talousvettä toimittavassa laitoksessa työskentelevältä vaadittavasta laitosteknisestä ja talousvesihygieenisestä osaamisesta ja osaamisen testaamisesta (1351/2006)
- STM asetus (442/2014) talousveden laatuvaatimuksista ja valvontatutkimuksista annetun asetuksen muuttamisesta (voimaan 1.9.2014)
- Vesihuoltolain muutos (voimaan 1.9.2014)
- STM:n asetus talousveden radioaktiivisista aineista (tulossa)
- STM asetus uimahallien ja kylpylöiden allasveden valvontatutkimuksista ja laatuvaatimuksista (315/2002)
- STM asetus uimahallissa, kylpylässä tai vastaavassa laitoksessa työskentelevältä vaadittavasta laitosteknisestä ja allasvesihygieenisestä osaamisesta ja osaamisen testaamisesta (1350/2006)
- STM asetus yleisten uimarantojen uimaveden laatuvaatimuksista ja valvonnasta (177/2008, (sovelletaan ns. EU- uimarantojen vesiin))
- STM asetus pienten yleisten uimarantojen uimaveden laatuvaatimuksista ja valvonnasta (354/2008)
- STM asetus suurten yleisötilaisuuksien hygieenisistä järjestelyistä ja jätehuollosta (405/2009)
- STM asetus asunnon ja muun oleskelutilan terevydellisistä olosuhteista sekä ulkopuolisten asiantuntijoiden pätevyysvaatimuksista
- Laki terveydensuojelulain muuttamisesta 1237/2014

Tupakka- ja nikotiinivalvonnan lainsäädäntöä

- Tupakkalaki (549/2016)
- Asetus toimenpiteistä tupakoinnin vähentämiseksi (225/1977)
- STM asetus tupakkatuotteiden vähittäismyyntipakkausten merkinnöistä sekä haitta-aineiden määristä ja mittausmenetelmistä sekä testauslaboratorioista (641/2002)
- STM päätös tupakointivälineistä (1158/1999)
- STM asetus tupakkatuotteiden ja tupakointivälineiden vähittäismyynnistä (99/2009)
- Lääkelaki (395/1987, nikotiinivalmisteiden myyntiä koskevat säädökset §:ssä 54a-e)

Muut

- Hallintolaki (434/2003)
- Kuntalaki (365/1995)
- Laki viranomaisen toiminnan julkisuudesta (621/1999)
- VNa kunnan ympäristöterveydenhuollon valvontasuunnitelmasta (665/2006)
- VNa ympäristöterveydenhuollon valtakunnallisista valvontaohjelmista (664/2006)
- Laki ympäristöterveydenhuollon yhteistoiminta-alueesta (410/2009)
- VNa ympäristöterveydenhuollon valtakunnallisista valvontaohjelmista (78/2011)